

# STAR WARS R2-D2

4



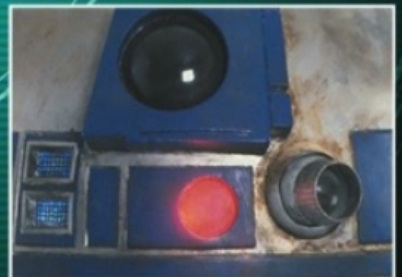
## DIETRO LE QUINTE DELLA SAGA

R2-D2 debutta sul set



## IL MONDO DEI DROIDI

C-3PO e gli altri droidi protocollari



## I SEGRETI DELLA ROBOTICA

I sensori ottici

Pubblicazione quattordicimale, uscita n. 04 del 10/02/2018. Data prima immissione 30/12/2017.  
La tua collezione si compone di 100 uscite, prezzo prima uscita 1,99€, anziché 5,99€, prezzo seconda uscita 5,99€ anziché 12,99€, prezzo uscite successive 12,99€, salvo variazione delle aliquote fiscali.

DeAGOSTINI

FASE 4: I COMPONENTI

# La gamba destra e il portabatterie

In questa uscita trovi il portabatterie che utilizzerai per testare i sistemi elettronici di R2-D2 fino a quando non riceverai la batteria principale. Ricevi inoltre due nuovi componenti della gamba destra: la copertura metallica del perno che collega la gamba al corpo del droide e la placca esterna della caviglia.

LISTA DEI COMPONENTI ALLEGATI



Portabatterie

LPR-32 Copertura del perno della gamba destra

LPR-10 Placca esterna della caviglia destra

**BATTERIE AA**

Per testare la scheda LED dell'indicatore di stato del processore avrai bisogno di tre batterie AA, che non sono fornite con l'opera.

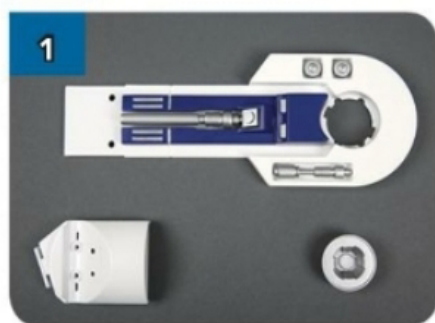
Questi articoli non sono giocattoli; prodotti parte di un kit di montaggio destinato a un pubblico adulto. Made in CHINA. Distribuito da De Agostini Publishing Italia S.p.A. - Via G. da Verrazano, 15 - 28100 Novara



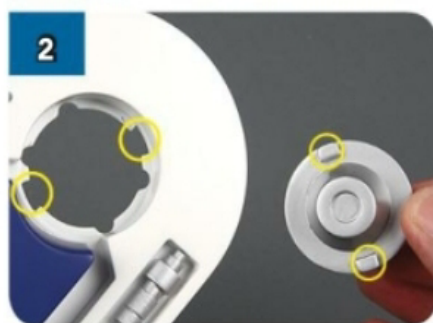
## FASE 4: IL MONTAGGIO

# Procedi con la gamba e fai il test della scheda LED

I due pezzi della gamba destra ricevuti in questo numero aggiungono dettagli estetici e funzionali all'arto di R2-D2, sebbene per il momento eseguirai soltanto un assemblaggio di prova. Il portabatterie sarà invece utile sin d'ora per alimentare la scheda LED del fotorecettore e verificarne il funzionamento delle luci rosse e blu.



Prendi la placca della caviglia destra (LPR-10) e la copertura metallica del perno della gamba (LPR-32) forniti in questo numero, e quanto assemblato della gamba nella Fase 3.



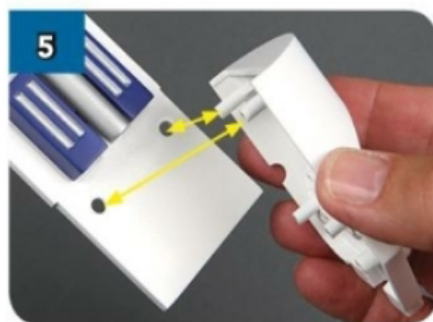
Osservando il retro di LPR-32, noterai due "linguette" in rilievo che corrispondono ai due incavi presenti lungo l'apertura circolare della placca della gamba.



Inserisci LPR-32 nell'apertura della gamba in modo che le linguette si inseriscano negli appositi incavi, come mostrato in foto. Ora li fisseremo con un incastro a baionetta.



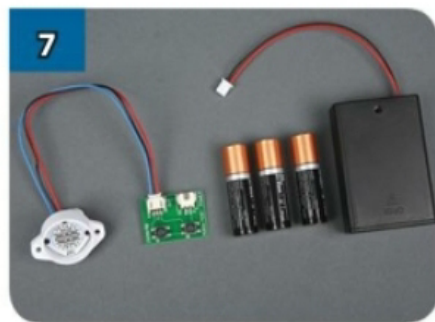
Ruota la copertura del perno nella direzione indicata dalle frecce finché le linguette non si bloccheranno contro i fermi in rilievo presenti sulla placca bianca della gamba.



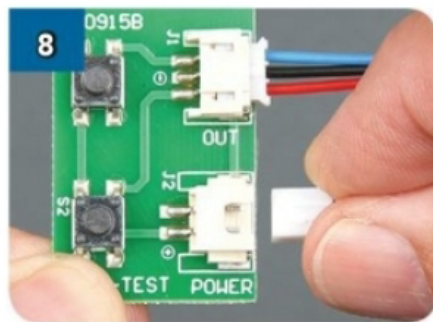
Allinea LPR-10 con l'estremità inferiore del pezzo di gamba montato, in modo che i due perni della placca della caviglia combacino con i due fori della placca della gamba.



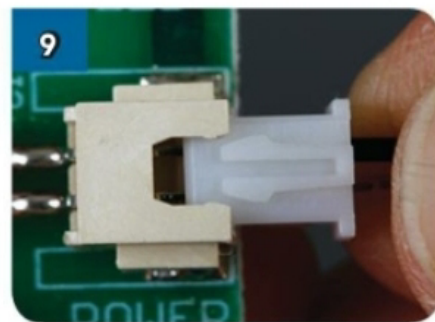
Premi per inserire i perni di LPR-10 nei fori della placca della gamba. Come per altri pezzi della gamba, li fisserai in modo permanente più avanti nel corso dell'opera.



Prendi il portabatterie fornito in questo numero, l'indicatore di stato del processore montato nella Fase 3 e tre batterie AA.



Allinea il connettore che si trova all'estremità del cavo del portabatterie con il connettore femmina POWER sulla scheda elettronica.

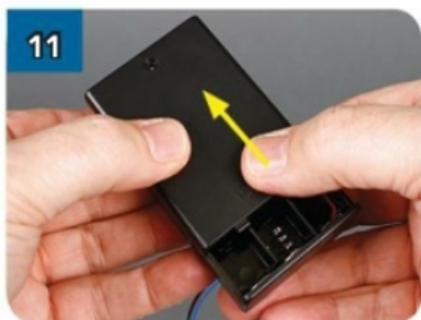


Assicurati che i connettori siano disposti come in foto e poi inserisci il connettore maschio nella sua sede.



10

Svita la vite che fissa il coperchio del portabatterie.



11

Premi sul punto contrassegnato come OPEN e fai scorrere il coperchio nella direzione indicata per aprire il portabatterie.



12

Inserisci le batterie AA, assicurandoti che i poli siano disposti correttamente come nell'immagine. Quindi riposiziona il coperchio estratto al punto 11 e avvita la vite per fissarlo.

## STATO DELLA GAMBA DESTRA

La fotografia mostra il risultato attuale dell'assemblaggio delle parti metalliche e in plastica della gamba.



LPR-32 Copertura del perno della gamba destra

LPR-10 Placca esterna della caviglia destra

## COLLAUDO DEL PANNELLO LED



Accendi il portabatterie, poi premi gli interruttori S1 e S2 uno alla volta e controlla che i LED dell'indicatore di stato cambino colore in modo corretto. Premendo S1 si illuminano 7 LED blu e con S2 si accendono 7 LED rossi.

Il portabatterie possiede un interruttore ON/OFF. Metti su ON per testare le luci e al termine della prova su OFF per non consumare le batterie.

