

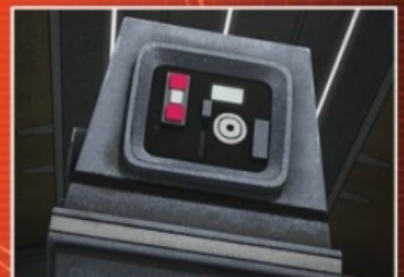
STAR WARS R2-D2

6



DIETRO LE QUINTE DELLA SAGA

R2-D2 debutta sul set



IL MONDO DEI DROIDI

I droidi generatori EGL



I SEGRETI DELLA ROBOTICA

I display a cristalli liquidi (LCD)



Publicazione quattrordicale, uscita n. 06 del 10/03/2018. Data prima immissione 30/12/2017.
La tua collezione si compone di 100 uscite, prezzo prima uscita 1,99€ anziché 5,99€, prezzo seconda uscita 5,99€ anziché 12,99€, prezzo uscite successive 12,99€, salvo variazione delle aliquote fiscali.

DeAGOSTINI

FASE 6: I COMPONENTI

Display diagnostico di R2-D2

Con questa uscita ricevi i componenti per assemblare il display diagnostico luminoso di R2-D2, collocato nella parte posteriore destra della cupola. Il display è composto da uno schermo LCD montato su un circuito e dai pezzi che compongono l'alloggiamento. Al termine del montaggio proverai il display utilizzando il circuito di test usato nel quarto fascicolo.

LISTA DEI COMPONENTI ALLEGATI

DF-45 Cavo di alimentazione dello schermo LCD



DF-46 Cornice interna dello schermo LCD



DF-47 Cornice esterna dello schermo LCD



DF-48 Schermo LCD



DF-49 Supporto dello schermo LCD



Questi articoli non sono giocattoli; prodotti parte di un kit di montaggio destinato a un pubblico adulto. Made in CHINA. Distribuito da De Agostini Publishing Italia S.p.A. - Via G. da Verrazano, 15 - 28100 Novara



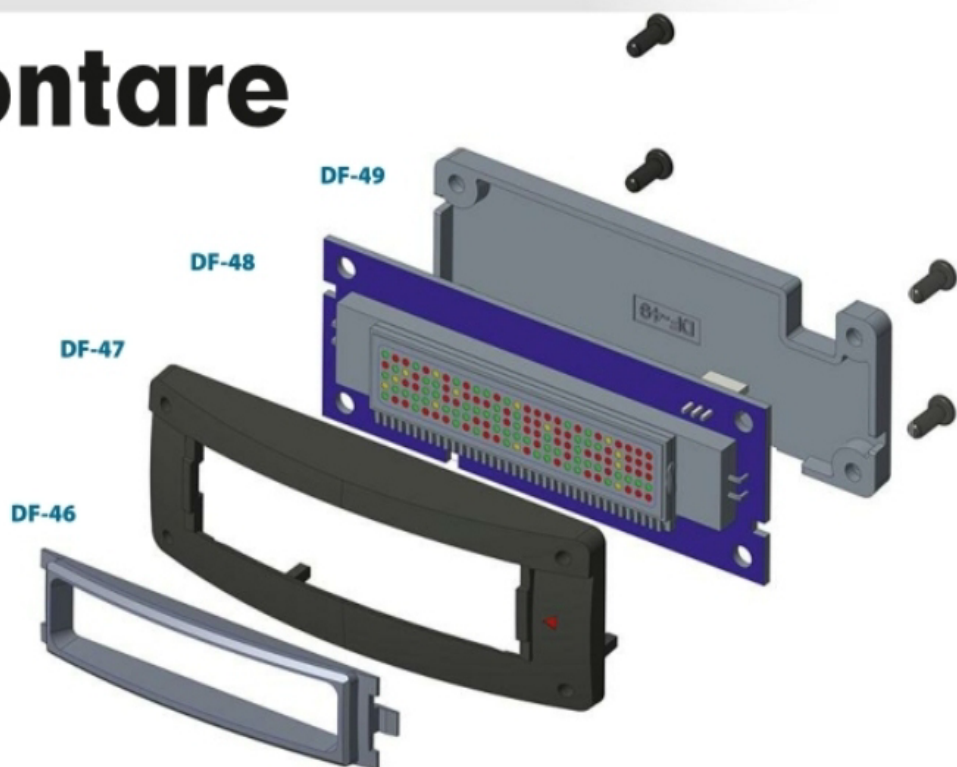
FASE 6: IL MONTAGGIO

Come montare il display

Il display diagnostico di R2-D2 presenta una matrice rettangolare di luci verdi, gialle e viola.

Preparati a inserirlo nel suo alloggiamento e infine testarlo.

Il disegno a destra mostra come assemblare i quattro componenti principali del display diagnostico. Più avanti, fisserai il display all'interno della cupola di R2-D2. Solamente il bordo metallico della cornice interna dello schermo LCD (DF-46 e DF-48), apparirà visibile dall'esterno.



Oltre ai componenti di questa uscita, prendi quattro viti nere da 2x6 mm fornite con l'uscita 5, il portabatterie allegato all'uscita 4 e la scheda elettronica per i test fornita con il fascicolo 3.



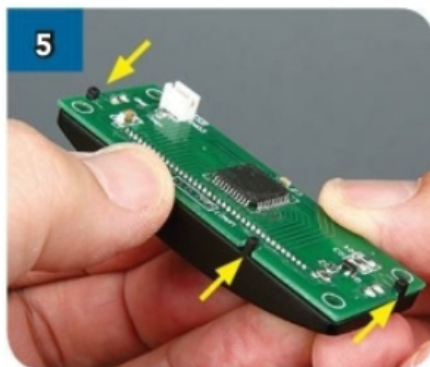
Prendi la cornice interna (DF-47) e quella esterna (DF-46). Allineale come in foto. Nota che l'aletta indicata dalla freccia gialla è più lunga di quella all'altra estremità. Fai caso anche alla freccina stampata su DF-46.



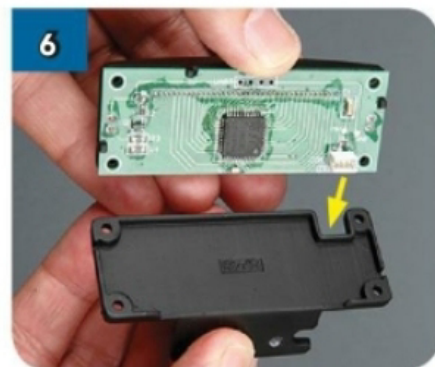
Incastra delicatamente le due parti l'una nell'altra, in modo che le apposite alette alle estremità di DF-46 si inseriscano negli alloggiamenti di DF-47 (vedi il punto 4).



Togli la pellicola protettiva dallo schermo LCD (DF-48) e avvicinalo alle cornici assemblate esattamente come mostrato in foto.



Posiziona DF-48 sul retro delle cornici in modo che i tre piedini indicati si incastrino negli incavi lungo il bordo della scheda elettronica dello schermo LCD.



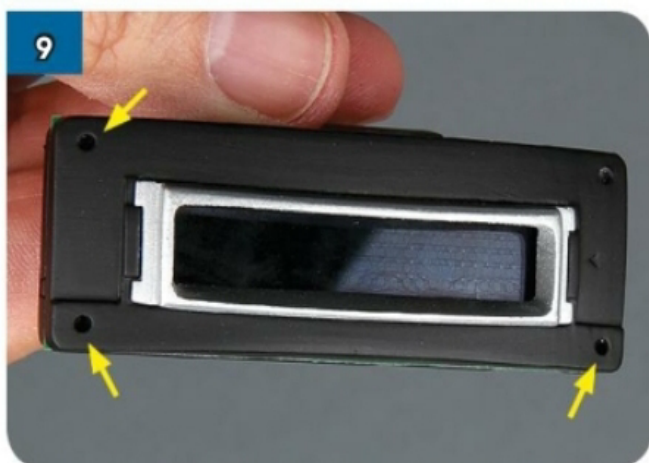
Prendi il supporto (DF-49) e allinealo con il pezzo assemblato al punto 5. Il connettore bianco della scheda deve corrispondere con la rientranza indicata dalla freccia gialla.



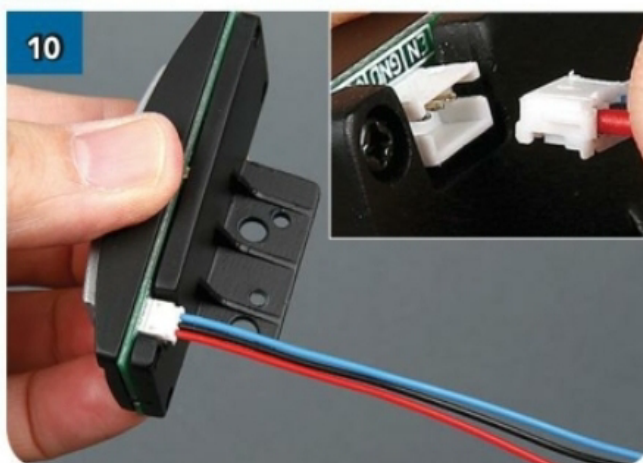
7 Sovrapponi tra loro i pezzi indicati al punto precedente in modo che i quattro fori agli angoli siano sovrapposti.



8 Inserisci una vite 2x6 mm in uno dei fori agli angoli di DF-49 e avvitala delicatamente.

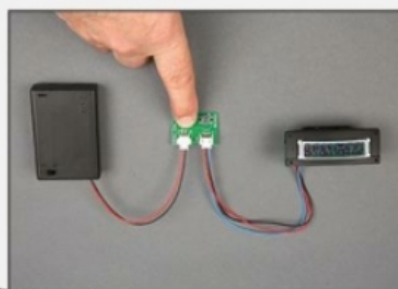
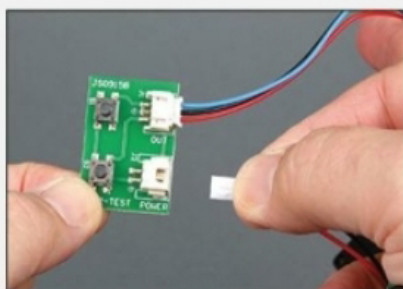
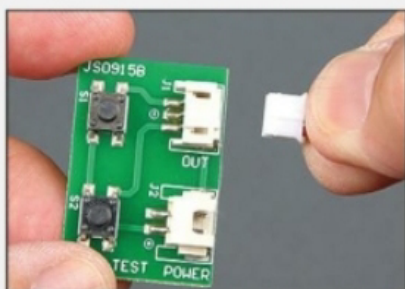


9 Ripeti l'operazione inserendo e avvitando altre tre viti nei fori indicati agli angoli della cornice esterna per completare l'assemblaggio del display diagnostico di R2-D2. È giusto che la cornice metallizzata interna sporga dalla cornice nera esterna.



10 Infine, inserisci il connettore maschio a due poli del cavo di alimentazione (DF-45) dello schermo LCD nel connettore femmina sul retro della scheda elettronica dello schermo, facendo attenzione a inserirlo nel senso corretto (vedi riquadro in alto).

TESTA IL FUNZIONAMENTO DEL DISPLAY DIAGNOSTICO



Per testare il display LCD usa la stessa scheda elettronica per i test e il portabatterie utilizzati per testare l'indicatore di stato nella fase 4. Se non l'avevi ancora fatto, stacca il cavo dall'indicatore di stato del processore dal connettore femmina della scheda di test indicato con la scritta OUT e sostituisilo con il connettore maschio del cavo di alimentazione dello schermo LCD. Collega la batteria al connettore con la scritta POWER, posiziona su ON il cursore del portabatterie, quindi premi il bottone indicato con la sigla S2 per verificare che il display diagnostico visualizzi una matrice di punti colorati intermittenti, come mostrato qui a destra.

