

# STAR WARS R2-D2

44



## DIETRO LE QUINTE DELLA SAGA

L'ideazione dei motospeeder



## IL MONDO DEI DROIDI

I tri-caccia droidi della CSI



## I SEGRETI DELLA ROBOTICA

Miniere marine

DeAGOSTINI

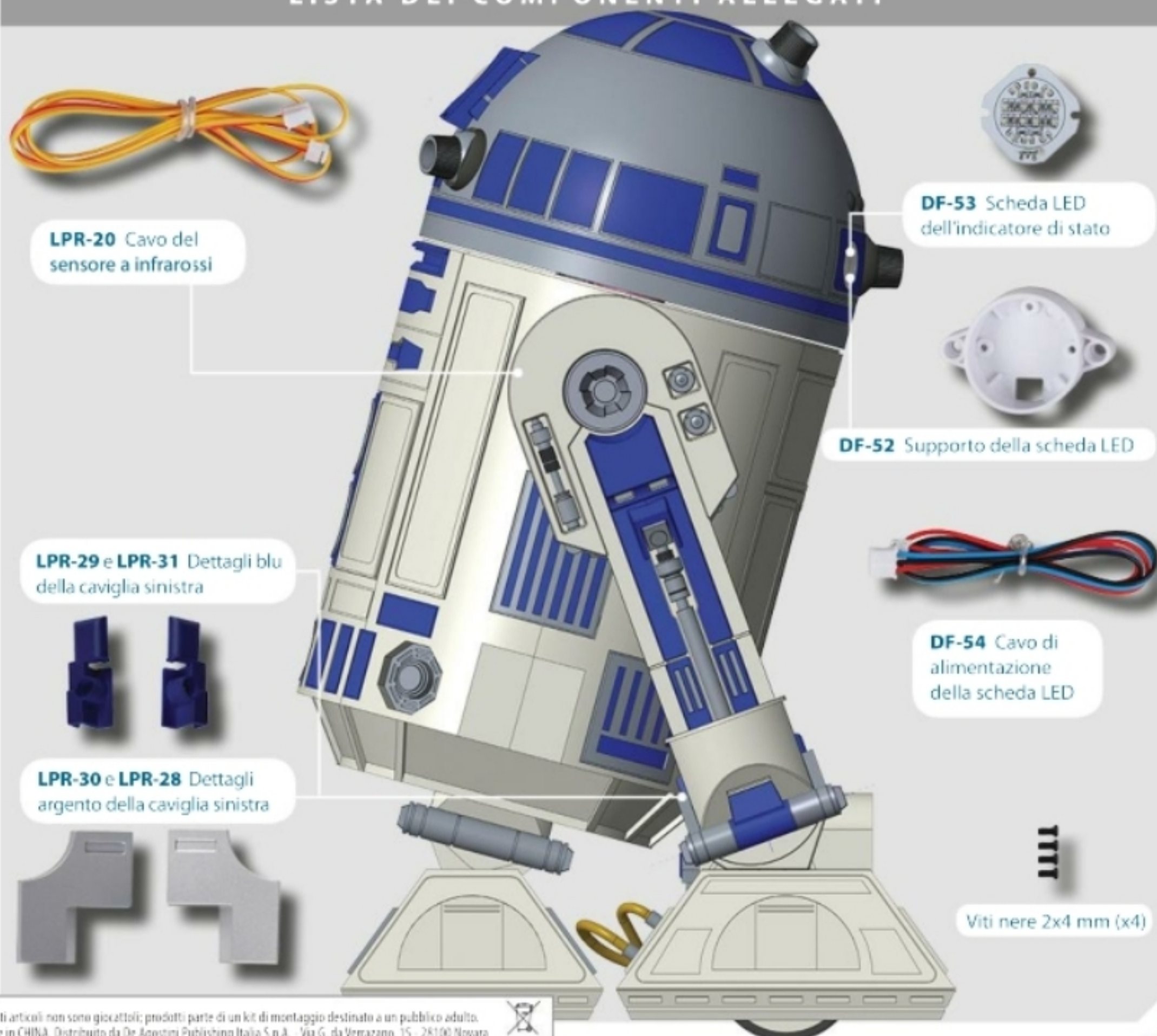


## FASE 45: I COMPONENTI

# Parti dell'indicatore di stato e della gamba

Tra i componenti allegati trovi altri dettagli da aggiungere alla caviglia sinistra di R2-D2. Inoltre trovi la scheda LED e il relativo supporto dell'indicatore di stato del processore che va inserito nella parte posteriore della cupola. Simile all'indicatore posizionato nella parte anteriore, questo secondo indicatore emette una luce gialla e verde.

## LISTA DEI COMPONENTI ALLEGATI



Questi articoli non sono giocattoli; prodotti parte di un kit di montaggio destinato a un pubblico adulto. Made in CHINA. Distribuito da De Agostini Publishing Italia S.p.A. - Via G. da Verrazano, 15 - 28100 Novara

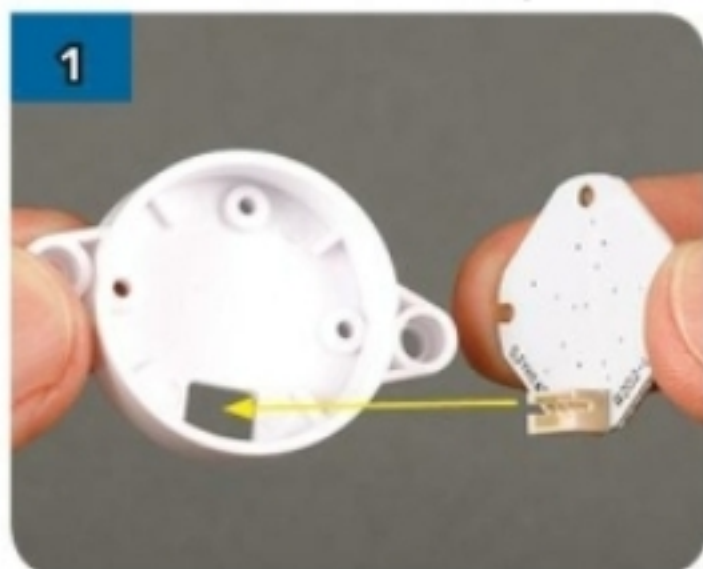




## FASE 45: IL MONTAGGIO

# Montare la scheda LED

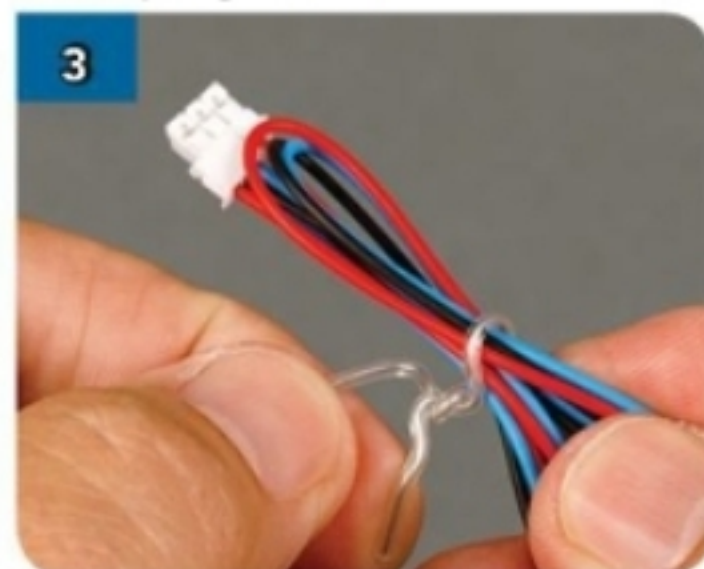
Dopo aver inserito la scheda LED nel relativo supporto e aver collegato il suo cavo, puoi verificare il funzionamento usando il portabatterie e la scheda elettronica che hai già usato per gli altri test.



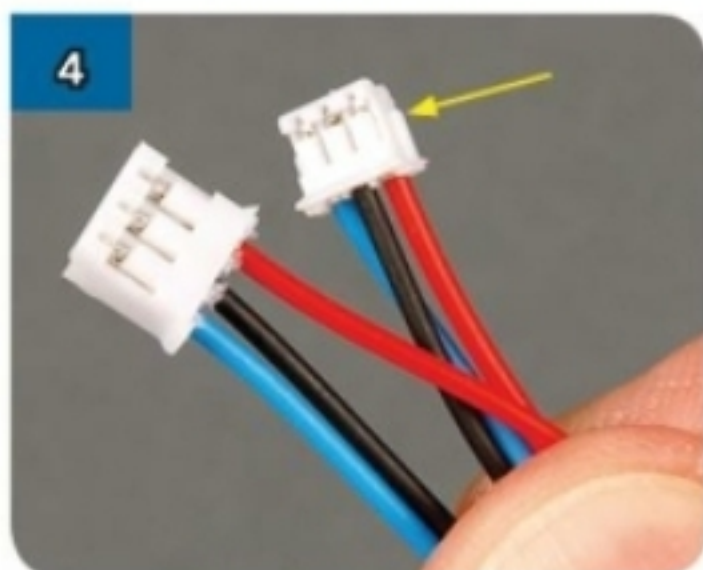
Inserisci la scheda LED (DF-53) nel suo supporto (DF-52) in modo che il connettore a tre poli si introduca nel foro rettangolare del supporto e i tre fori della scheda combacino con i rispettivi fori nel supporto.



Tenendo insieme il tutto, avvita ciascuna delle viti nere fornite nei tre fori quanto basta per fissare la scheda nella sua sede. **Non stringere troppo le viti, o rischi di rompere il supporto.**



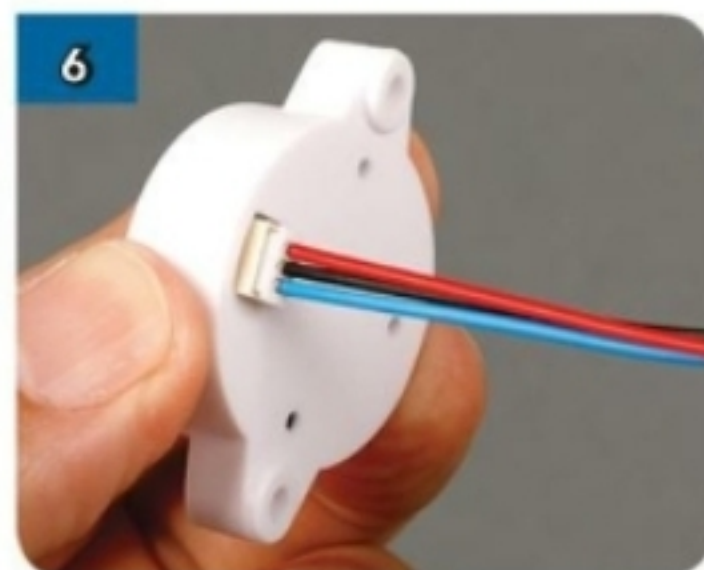
Recupera il cavo di alimentazione della scheda LED (DF-54) e rimuovi il legaccio per scioglierlo.



Esamina i connettori alle estremità del cavo. Il connettore più piccolo (indicato dalla freccia) va inserito nella scheda LED.



Infila il connettore più piccolo del cavo di alimentazione nella presa, come mostrato (assicurati che il connettore sia nel verso giusto), finché non si blocca nella sua sede.

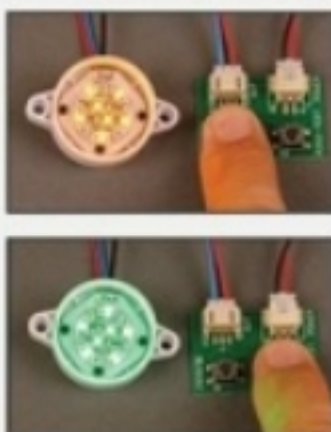


Il pezzo montato dovrebbe apparire così. Hai completato questa fase di montaggio.

## COLLAUDO DELLA SCHEDA LED DELL'INDICATORE DI STATO



Connetti l'altro connettore del cavo alla presa OUT sulla scheda di test, e collega il portabatterie alla presa POWER. Poi premi gli interruttori S1 e S2 per verificare che la scheda LED cambi colore correttamente (giallo e verde).



Il portabatterie è dotato di un piccolo interruttore ON/OFF. Passa su ON prima di testare le luci e poi ricordati di tornare su OFF per non consumare inutilmente le batterie.





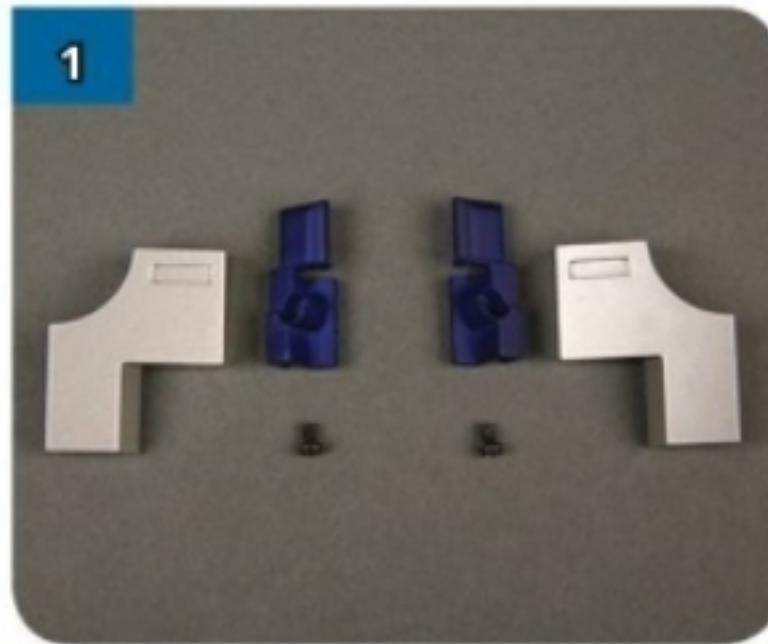
# Dettagli della caviglia

Assembla i dettagli della caviglia sinistra di R2-D2.

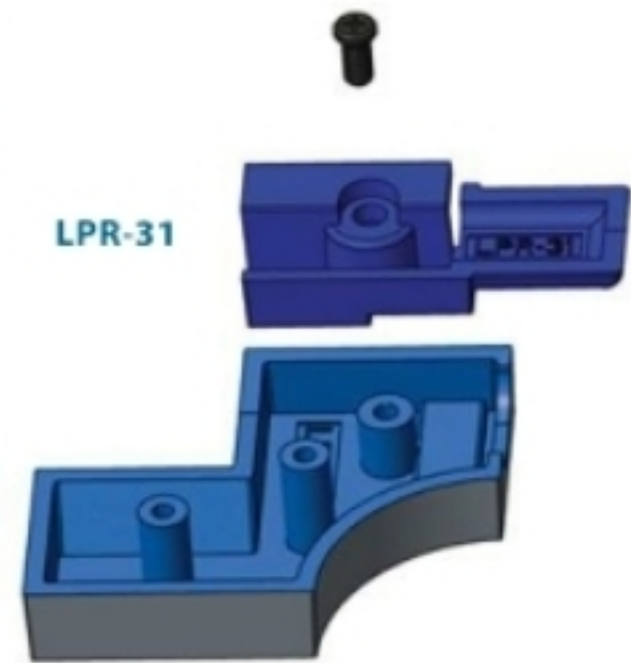


LPR-28

LPR-29

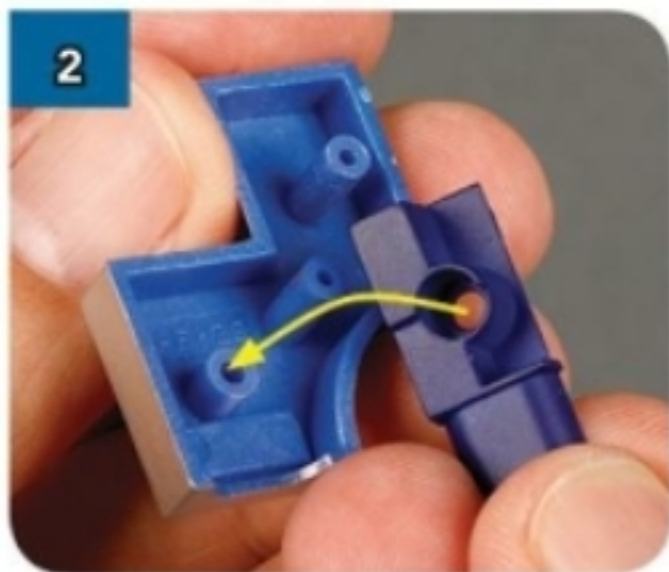


1 Prendi i quattro dettagli forniti in questa fase, insieme a due viti nere da 2,3x4 mm ricevute nella Fase 44.

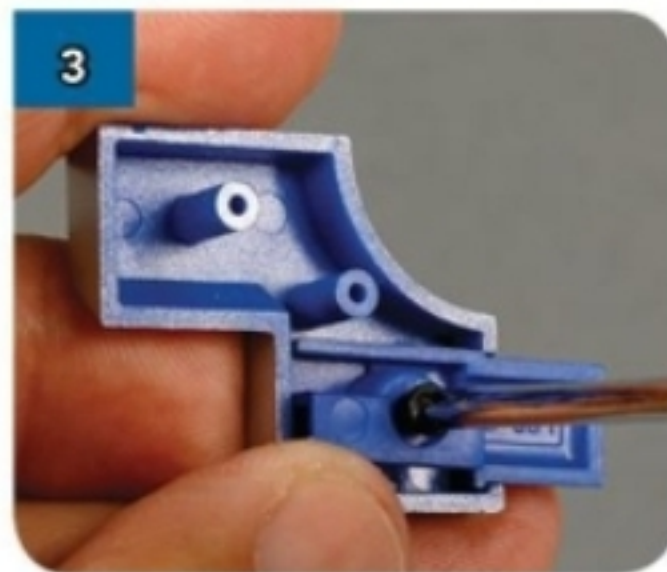


LPR-30

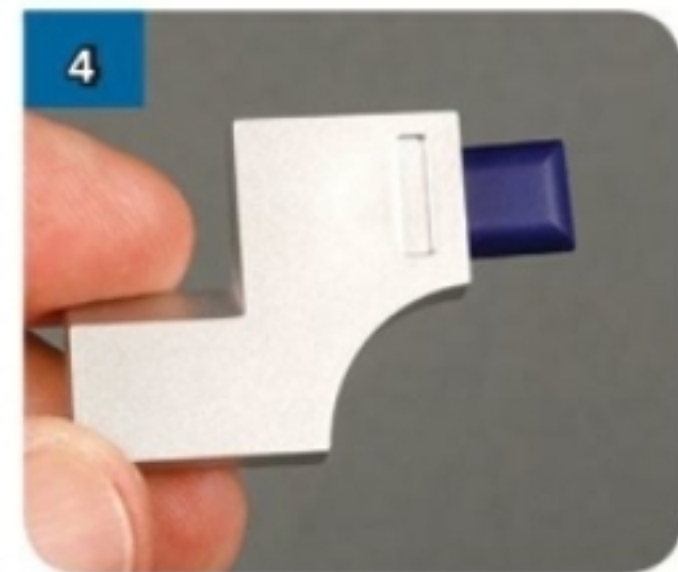
LPR-31



2 Avvicina LPR-28 e LPR-29, e preparati a incastrarli tra loro come mostrato.



3 Usa una vite autofilettante da 2,3x4 mm per unire le due parti. Dovresti vedere il retro di entrambe le parti.



4 Visto frontalmente il pezzo montato dovrebbe apparire così.



5 Ripeti il procedimento per unire LPR-30 e LPR-31, che sono speculari rispetto ai pezzi LPR-28 e LPR-29 appena montati.



## STATO DEL MONTAGGIO

Il lavoro è finito per ora. Unirai questi dettagli alla caviglia sinistra di R2-D2 in una prossima Fase.