

STAR WARS R2-D2

64



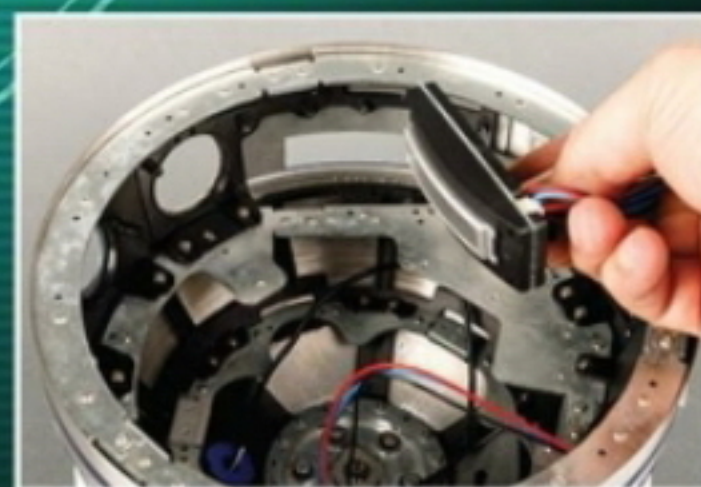
DIETRO LE QUINTE DELLA SAGA

I modelli in scala:
la seconda Morte Nera



IL MONDO DEI DROIDI

I droidi da combattimento
della serie LR-57



LA GUIDA AL MONTAGGIO

La cupola di R2-D2

DEAGOSTINI

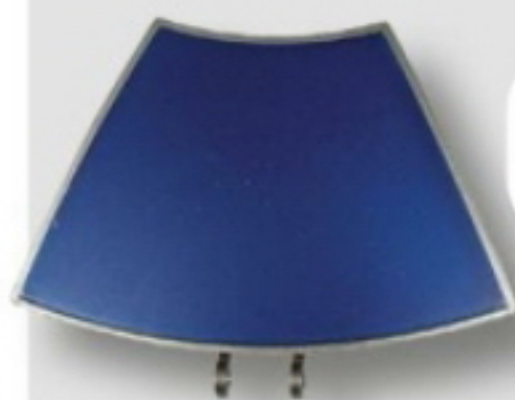
Pubblicazione settimanale, uscita n. 64 del 18/05/2019. Data prima immissione 30/12/2017.
La tua collezione si compone di 100 uscite, prezzo prima uscita 1,99€ anziché 5,99€, prezzo seconda uscita 5,99€ anziché 12,99€, prezzo uscite successive 12,99€, salvo variazione delle aliquote fiscali.

FASE 64: I COMPONENTI

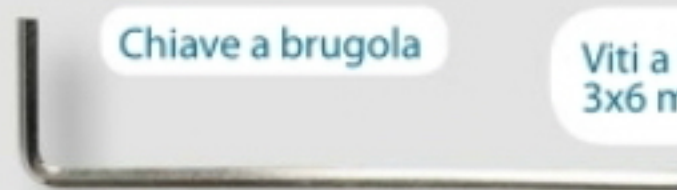
Parti della cupola di R2-D2

Questa è una fase chiave del montaggio! Anche se in questa fase hai ricevuto solo il pannello che funge da sportello per il vano della spada laser, ora puoi montare il rivestimento metallico sulla parte superiore del telaio della testa e quindi iniziare a installare l'elettronica. Nota che tra le viti di fissaggio, ci sono due tipi di viti flangiate con lunghezze diverse (6 mm e 4 mm). Assicurati di usarle correttamente.

LISTA DEI COMPONENTI ALLEGATI

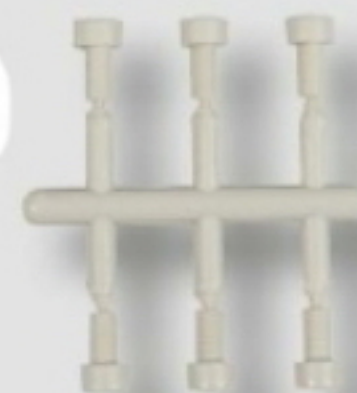


DP-06 Pannello della cupola con agganci di collegamento alla cerniera



Chiave a brugola

Viti a brugola da 3x6 mm (x6)



DP-06-02 Cerniera



Viti argentate da 1,6x11 mm (x2)



Viti argentate da 2,5x4 mm (x11)



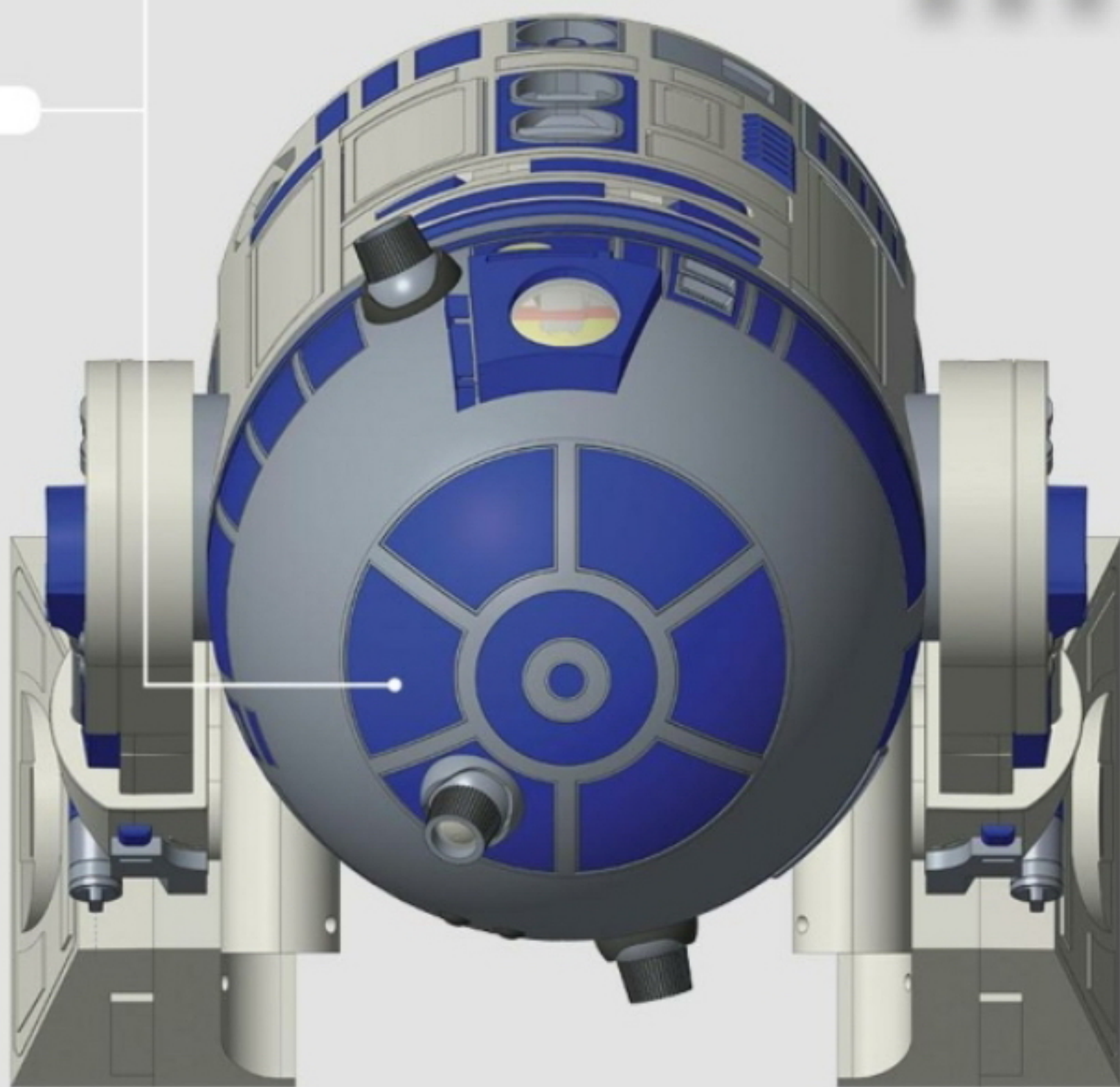
Viti nere da 2x6 mm (x16)



Viti argentate flangiate da 2x6 mm (x6)



Viti argentate flangiate da 2x4 mm (x2)

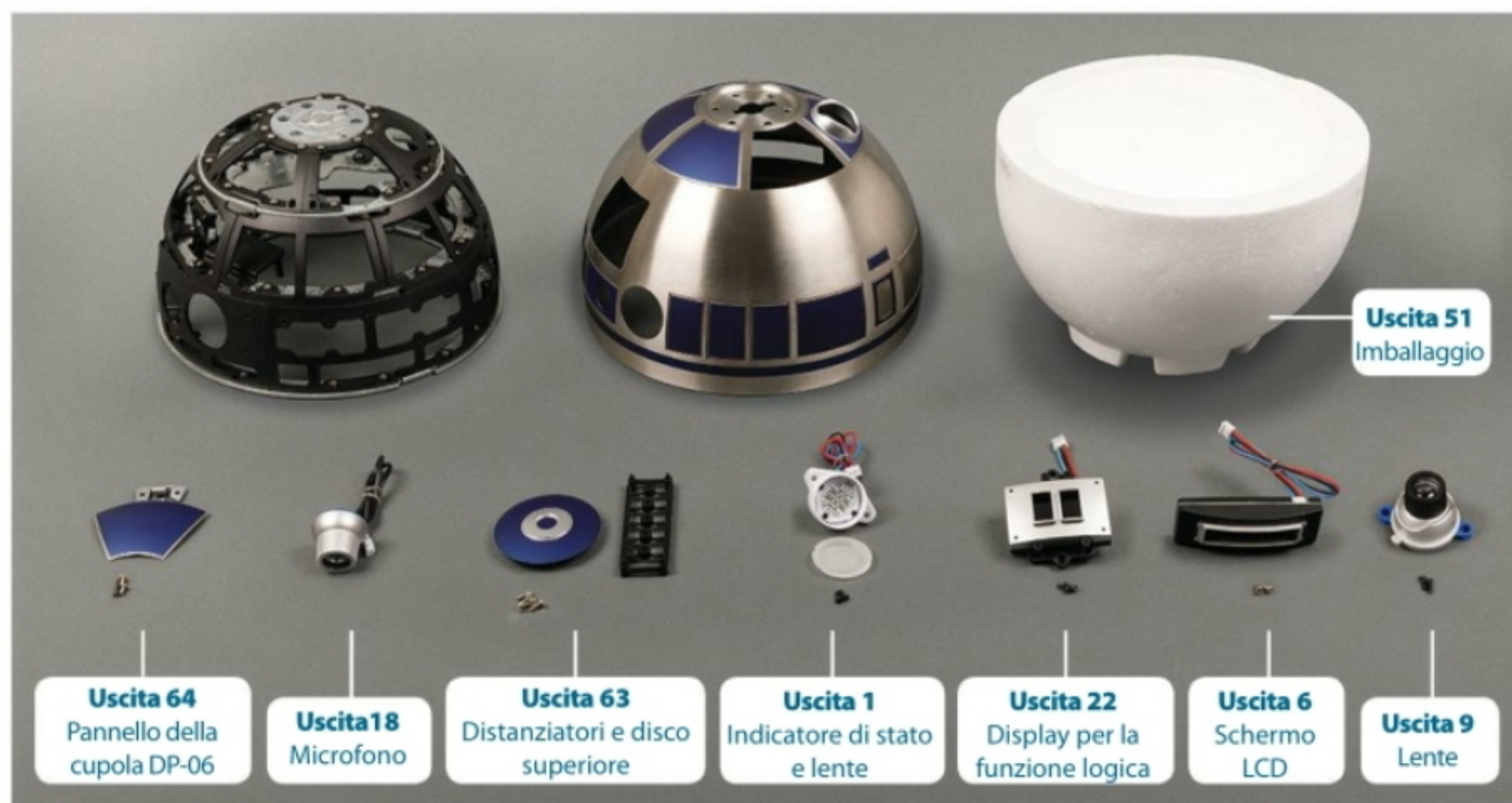


Questi articoli non sono giocattoli; prodotti parte di un kit di montaggio destinato a un pubblico adulto.
Made in CHINA. Distribuito da De Agostini Publishing Italia S.p.A. - Via G. da Verrazano, 15 - 28100 Novara

FASE 64: IL MONTAGGIO

Recupera il necessario

Qui sotto sono mostrate tutte le parti e le viti che andranno utilizzate con l'indicazione dell'uscita per recuperarle. Se hai conservato l'imballaggio a forma di "ciotola" fornito con l'uscita 51, ti potrà essere d'aiuto come base per il montaggio; in caso contrario, puoi usare un cuscino morbido.



BASE DI MONTAGGIO

L'imballaggio in polistirolo dell'uscita 51, una volta capovolto, può fungere da base di supporto per il montaggio. Così puoi usare la cavità superiore per appoggiarvi la cupola mentre ti occupi dei vari passaggi del montaggio.

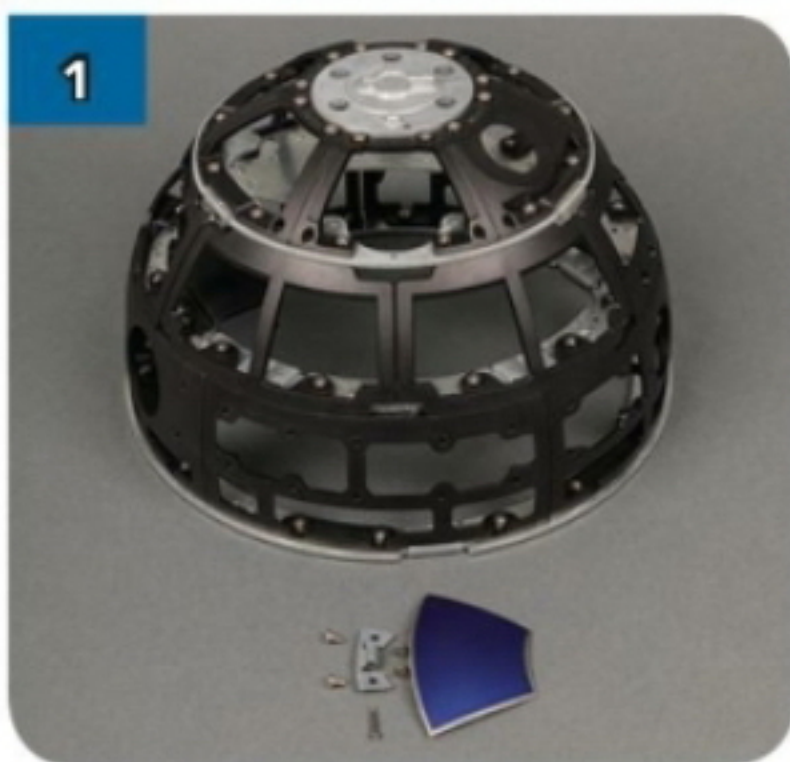


Attacca il pannello

Inizia montando il pannello fornito in questa uscita (apribile per consentire l'uscita della spada laser). A differenza degli altri pannelli che hai attaccato alla cupola metallica, questo va attaccato al telaio interno della testa.

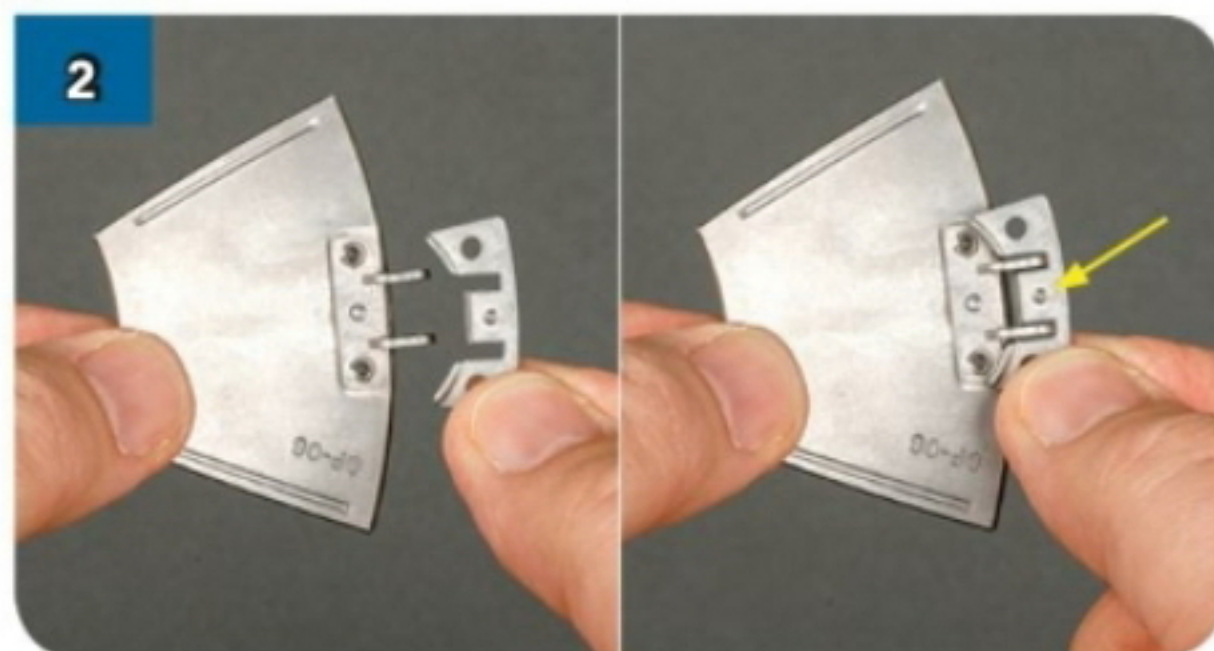


FASE 64: IL MONTAGGIO



1

Recupera le parti mostrate, comprese due viti da 2,5x4 mm e una vite da 1,6x11 mm, che hai ricevuto in questa uscita.



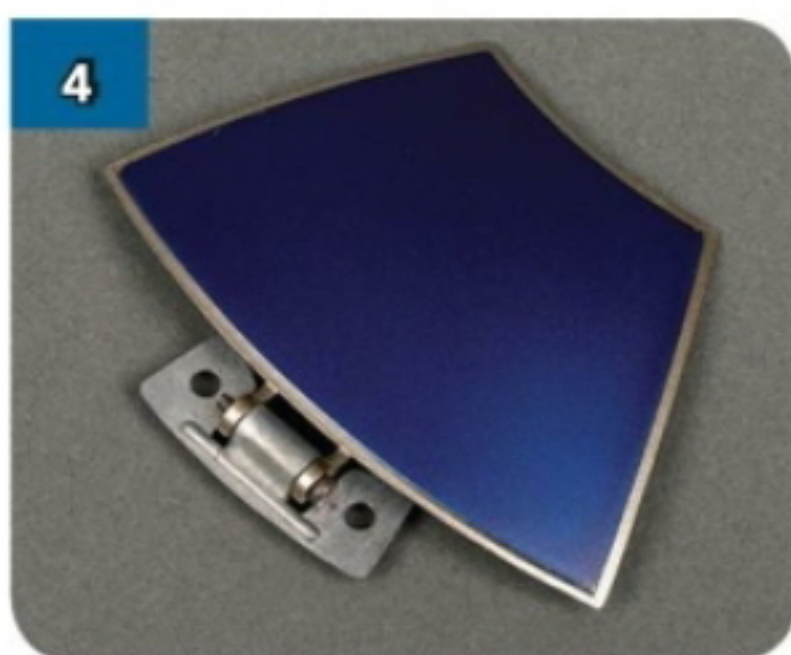
2

Unisci la cerniera con gli agganci del pannello DP-06 nel verso mostrato, nota punto centrale indicato dalla freccia.



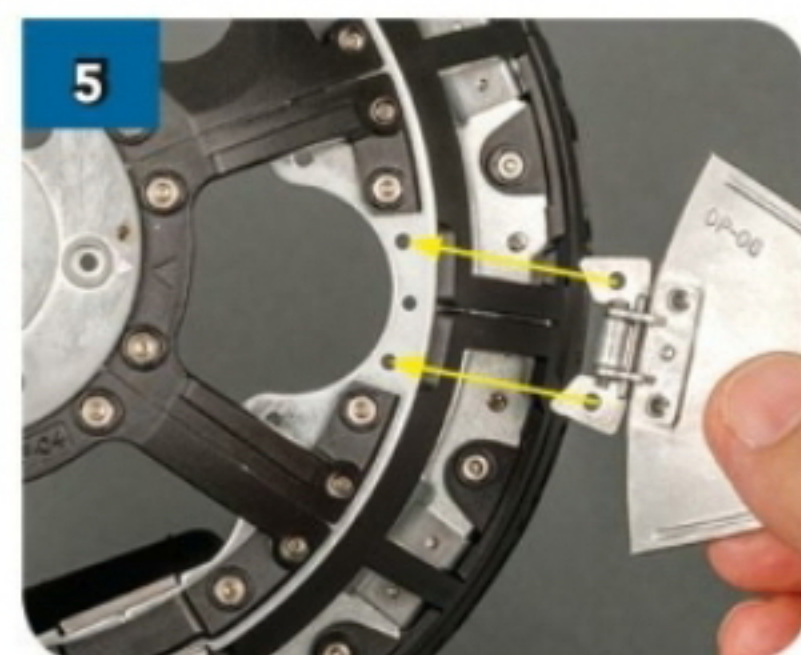
3

Inserisci nella cerniera una vite da 11 mm da questo lato...



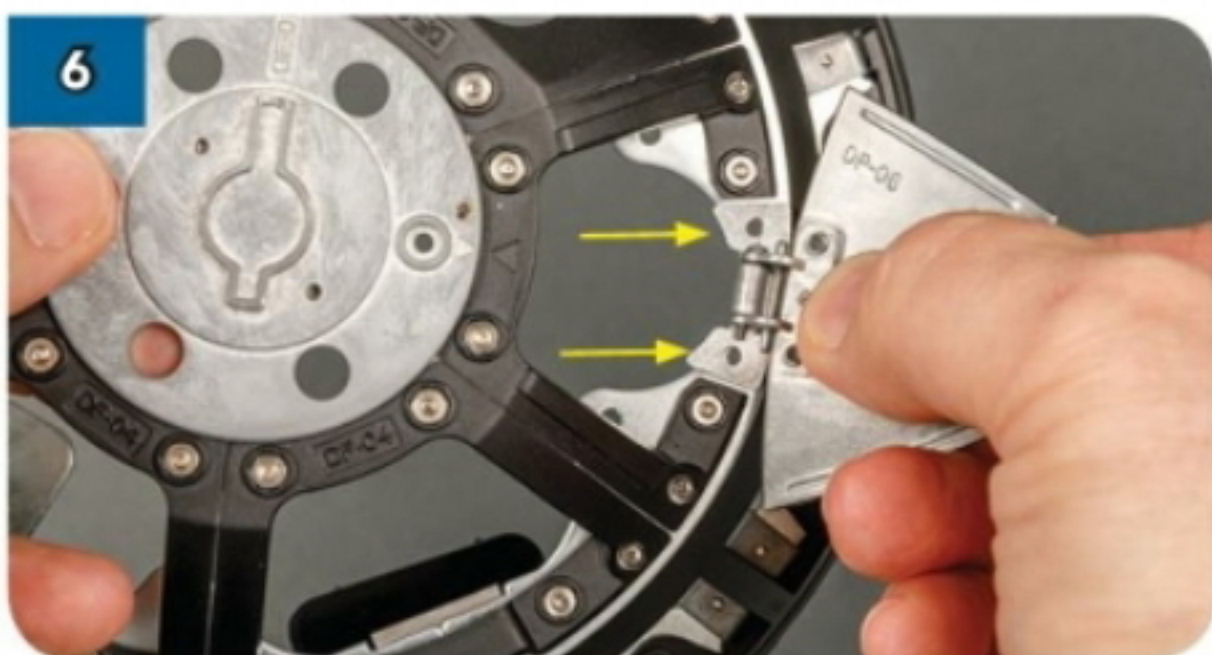
4

... non stringerla troppo e assicurati che la cerniera si muova liberamente.



5

Preparati a fissare la cerniera sulla parte superiore del telaio della testa.



6

Allinea i fori della cerniera con i due fori sul telaio metallico.



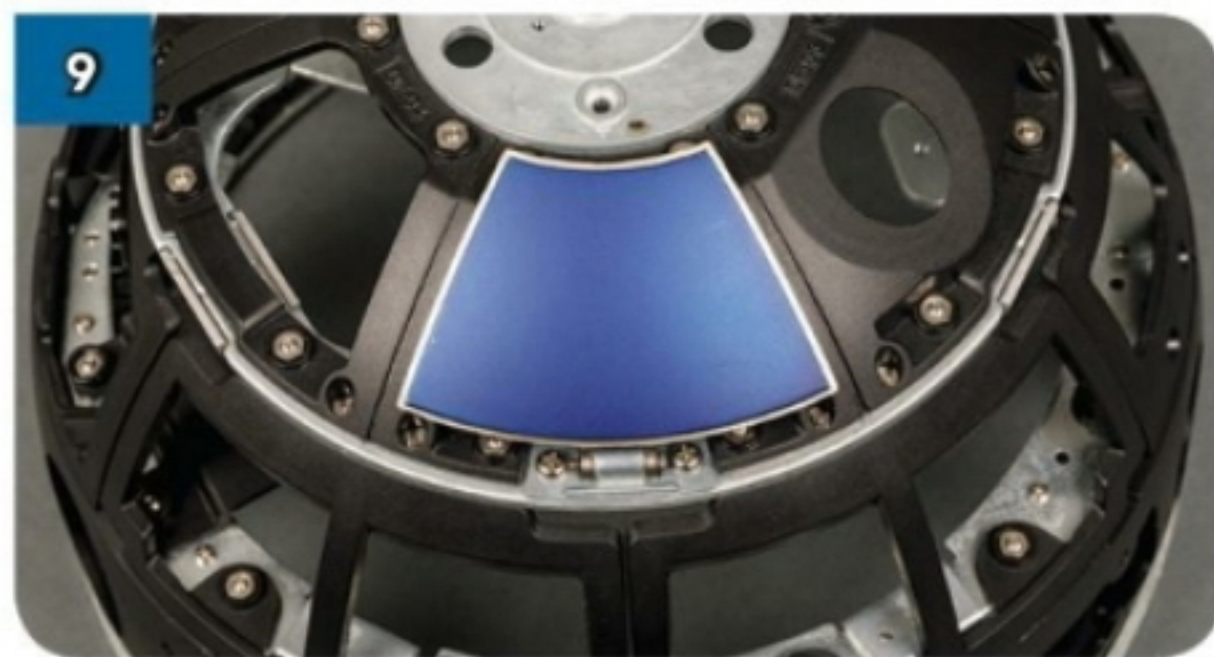
7

Inserisci due viti da 2,5x4 mm per fissare in posizione la cerniera.



8

Verifica che il pannello si apra e si richiuda liberamente.



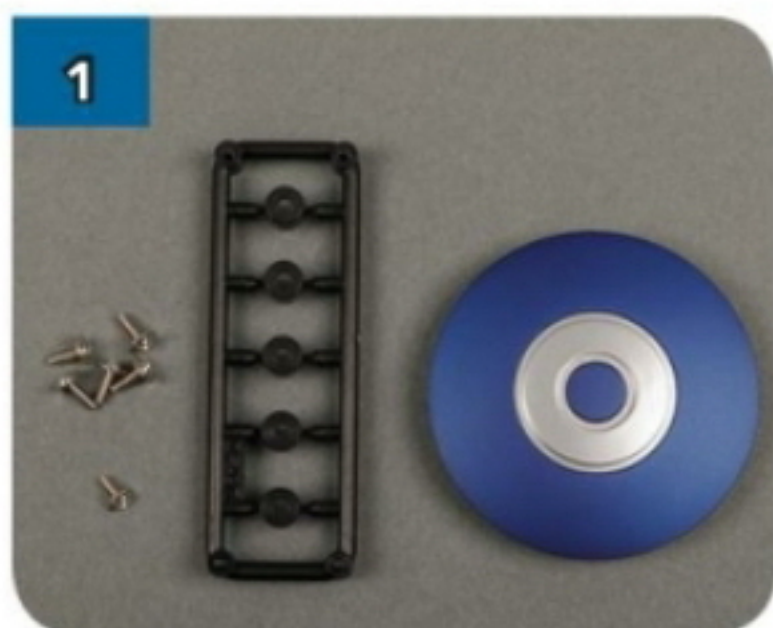
9

Assicurati che il pannello si adatti perfettamente al vano vuoto del telaio di plastica nera.

FASE 64: IL MONTAGGIO

Aggiungi la cupola

Il montaggio della cupola metallica è semplice. Abbi cura di allineare tutto con attenzione e tenere i componenti in posizione finché non avrai fissato la cupola con le viti, come mostrato nel passaggio 14.



Prendi il disco superiore, i distanziatori di plastica, cinque viti flangiate da 2x6 mm e una vite flangiata da 2x4 mm.



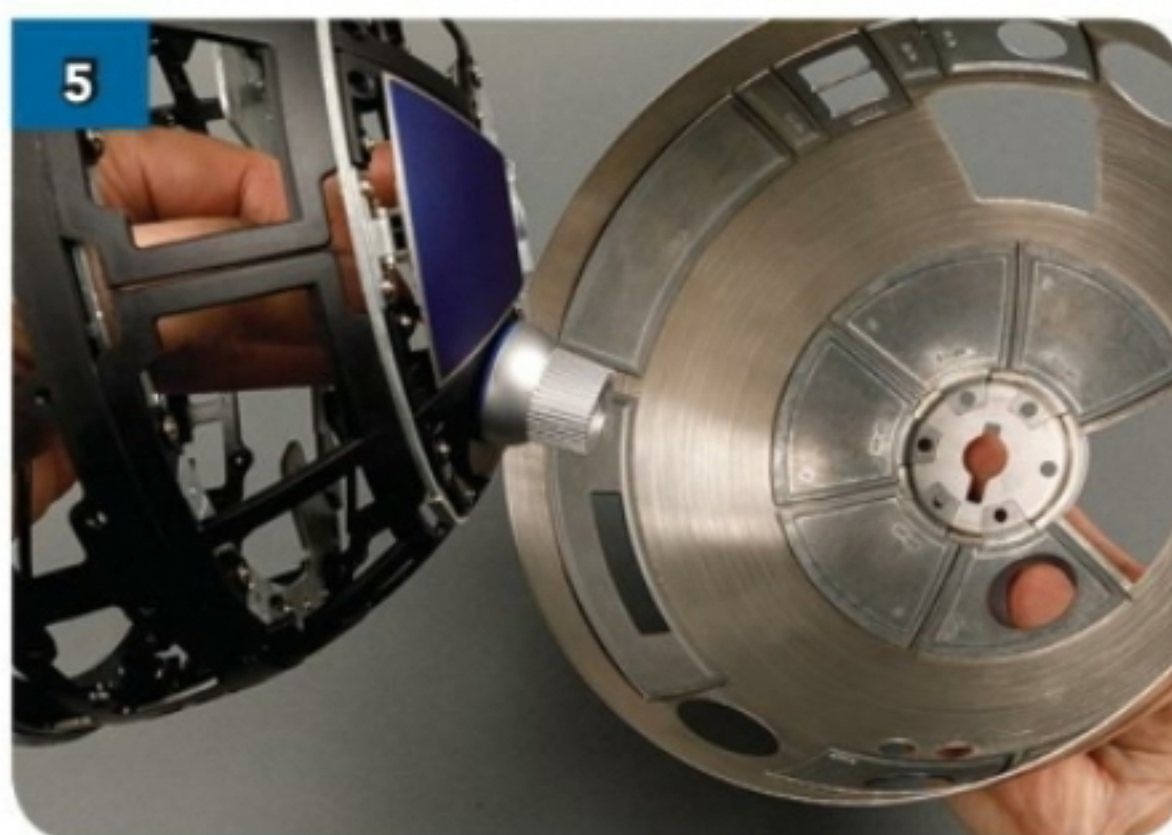
Stacca i distanziatori dalla materozza e tieni tutte le parti a portata di mano.



Prendi il microfono e allinea il suo cavo con questo foro sulla parte del telaio DF-03.



Inserisci tutto il cavo al centro del foro fino a che la base del microfono non tocchi il supporto del telaio DF-03.



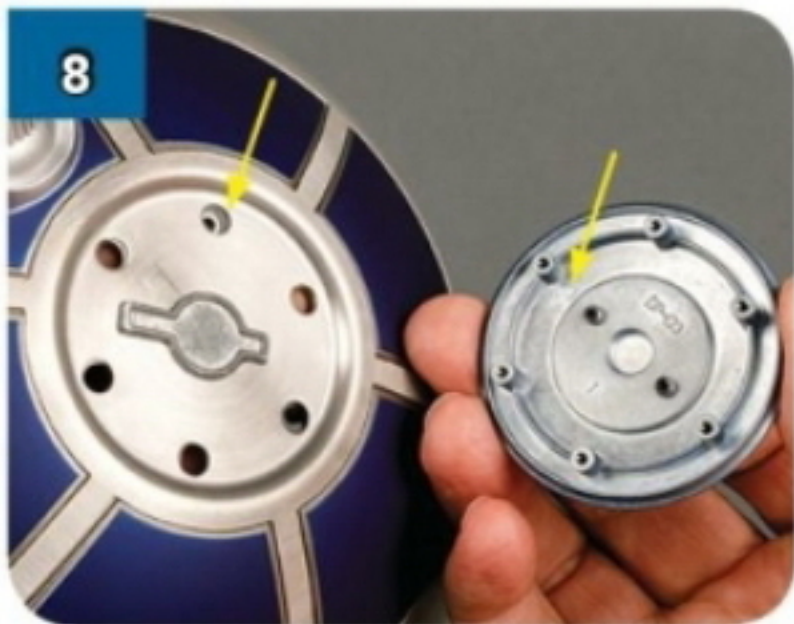
Tenendo il microfono in posizione, allinea la cupola metallica per poi montarla come mostrato nei passaggi 7 e 8.



Fai passare il microfono attraverso l'apertura circolare.



Unisci cupola e telaio, allineando l'apertura in alto a forma di buco della serratura e lo sportello incernierato con la relativa apertura.



8 Ora prendi il disco superiore, individua il perno più corto contrassegnato con un triangolo (freccia destra) e allinealo con il foro più piccolo sulla cupola (freccia sinistra).



9 Assicurandoti che tutti i componenti rimangano insieme, inserisci i sei perni del disco superiore nei sei fori della cupola e premi con decisione.



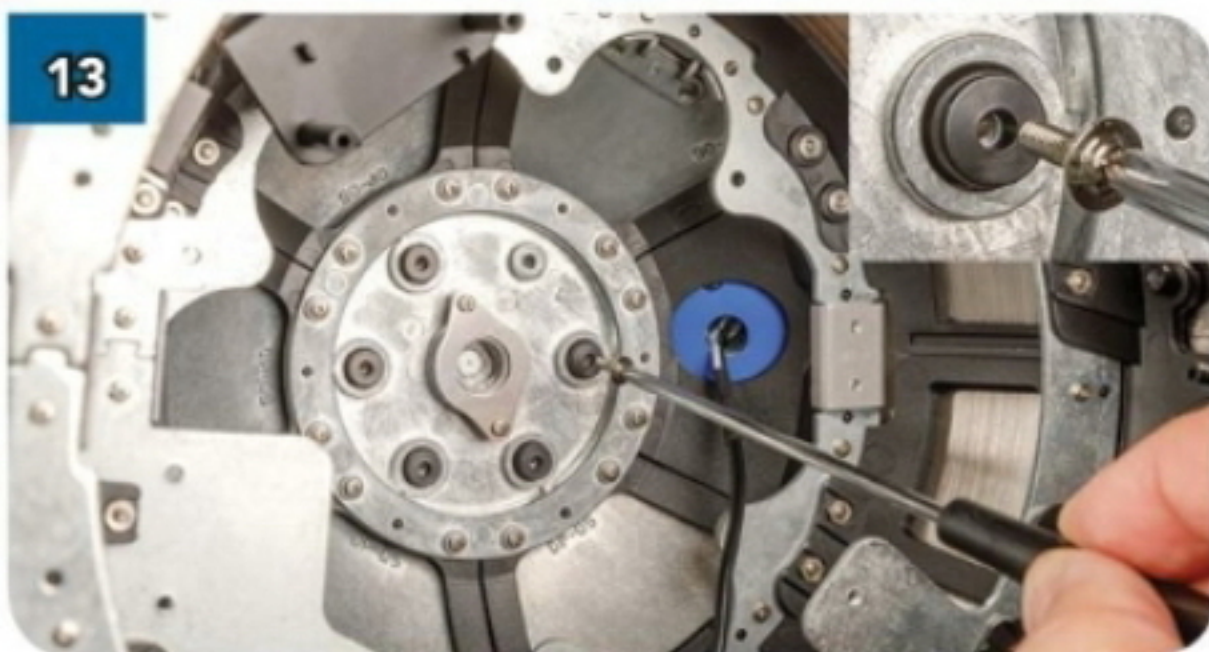
10 Tenendo tutto in posizione, capovolgi delicatamente la cupola e prendi uno dei distanziatori di plastica forniti con l'uscita 63.



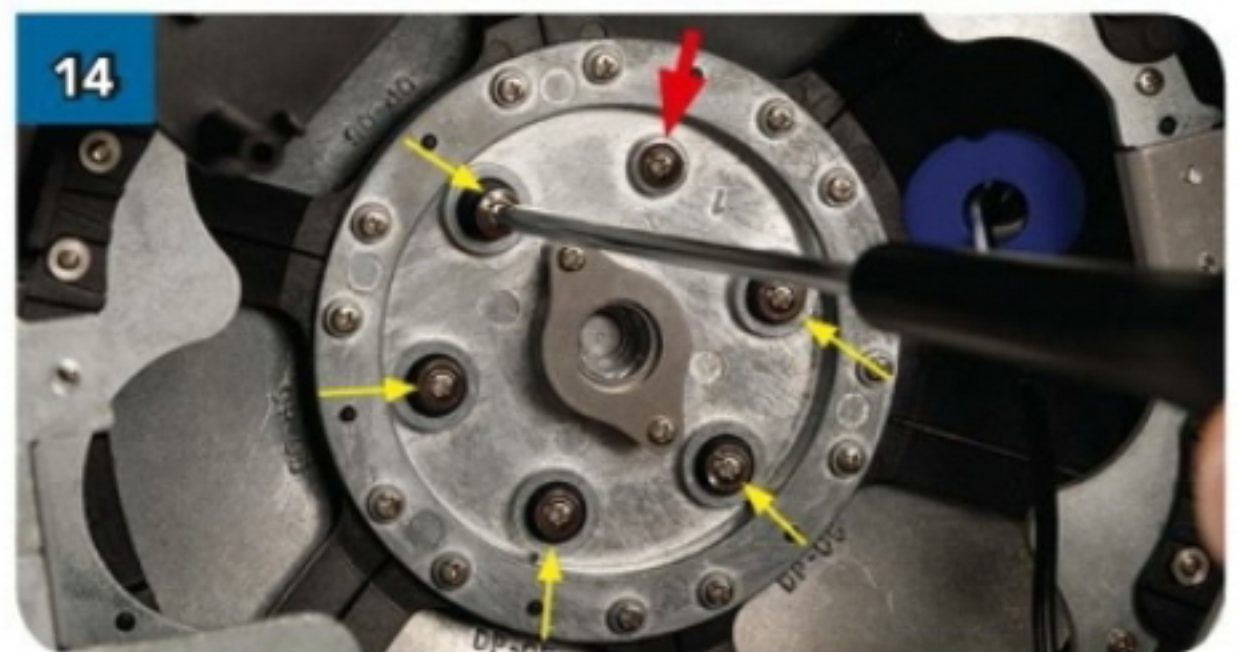
11 Infila un distanziatore su uno dei perni che sporgono dal disco centrale del telaio.



12 Continua a inserire i distanziatori su tutti e cinque i perni...



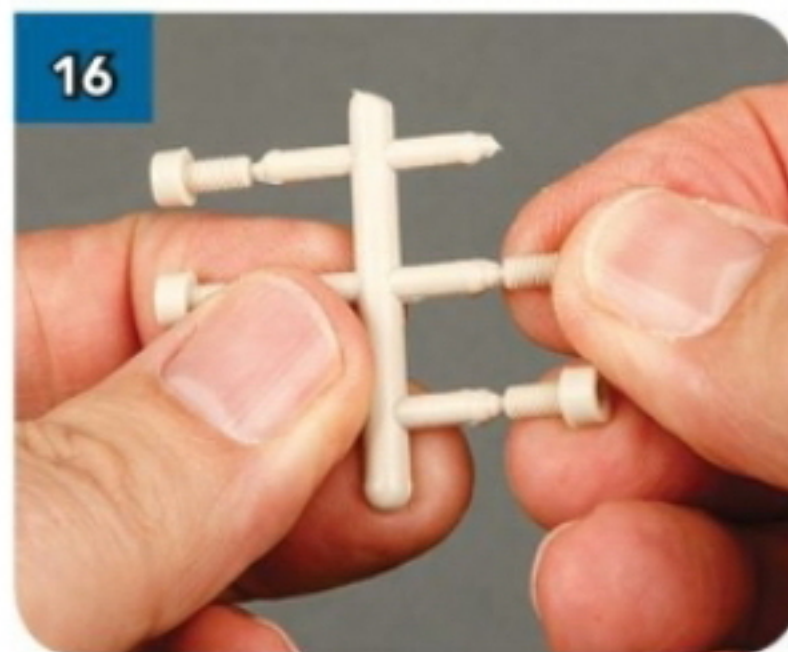
13 ... poi usa cinque viti flangiate da 2x6 mm (vedi dettaglio) per fissare i distanziatori al disco superiore...



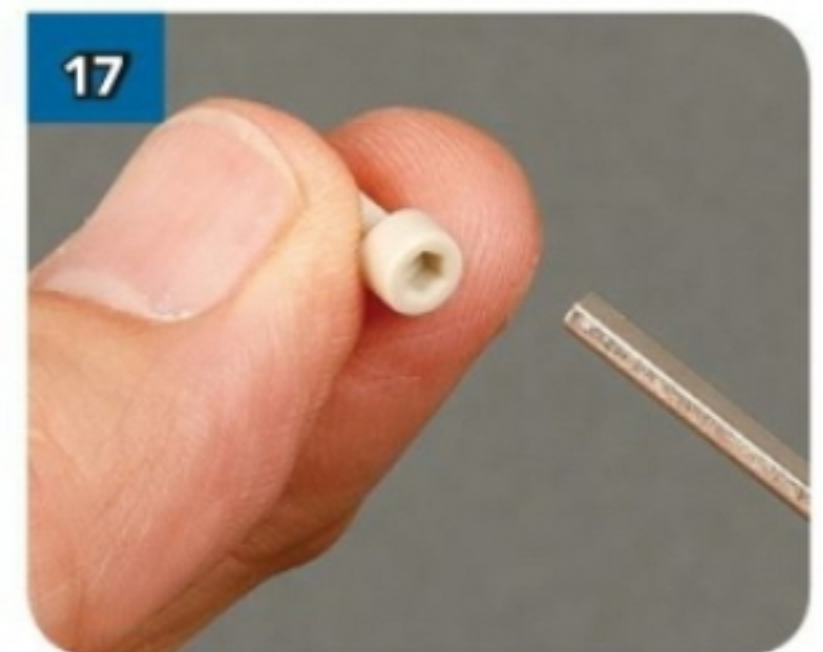
14 ... come indicato dalle frecce gialle. Usa una vite flangiata più corta da 2x4 mm nel foro indicato dalla freccia rossa, che blocca cupola e telaio.



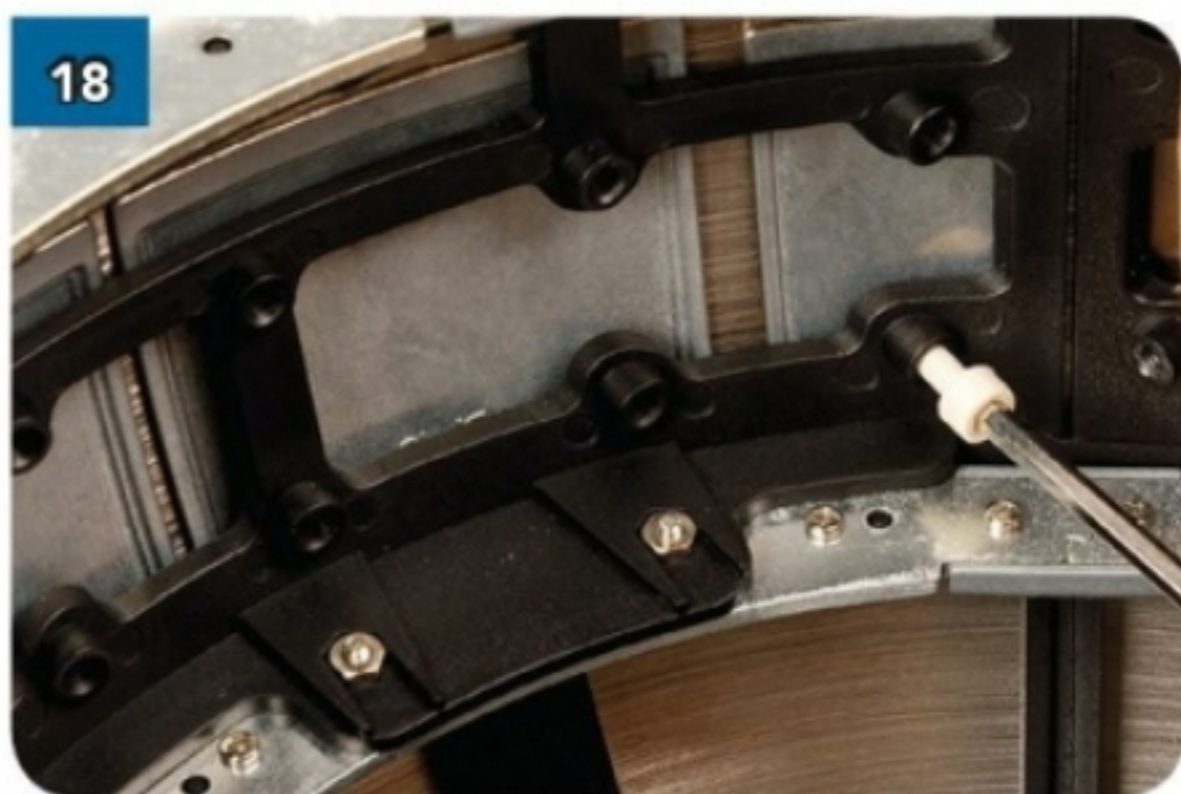
15 Capovolgi con delicatezza la cupola e verifica che lo sportello incernierato si apra.



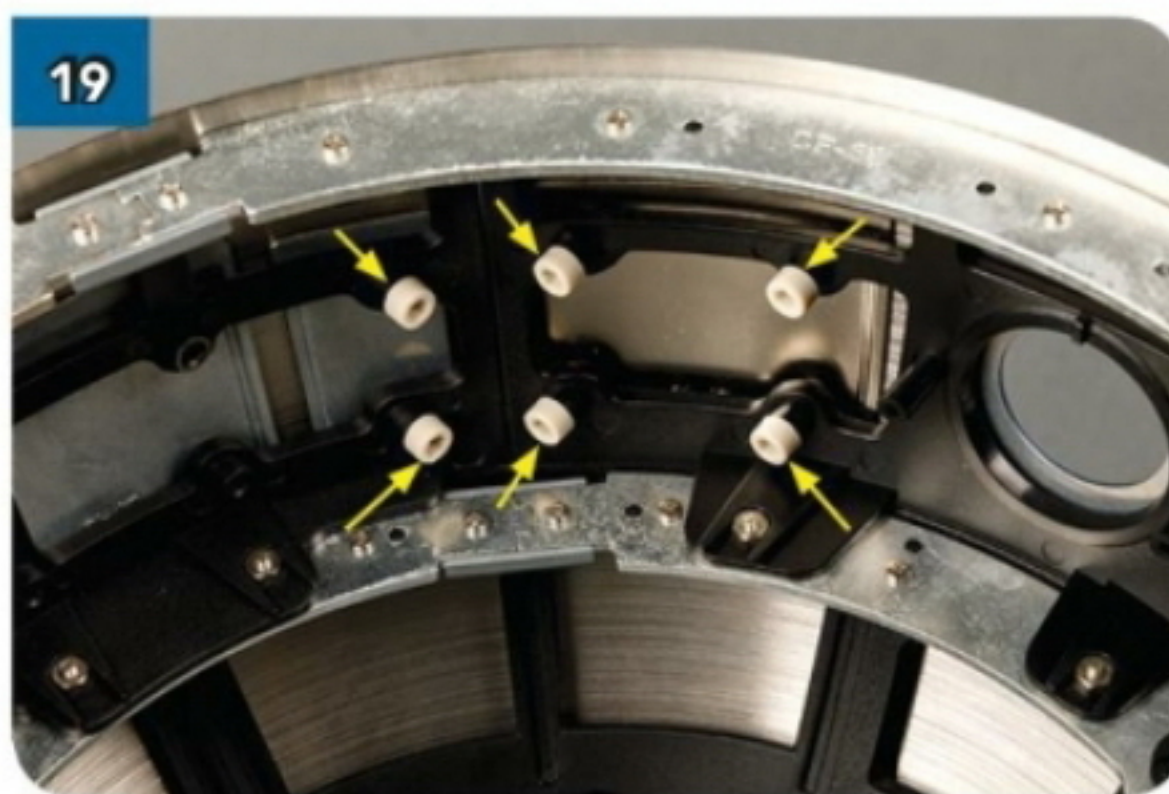
16 Ora stacca con cura le sei viti a brugola dalla materozza.



17 Inserisci l'estremità più lunga della chiave a brugola nella testa esagonale...



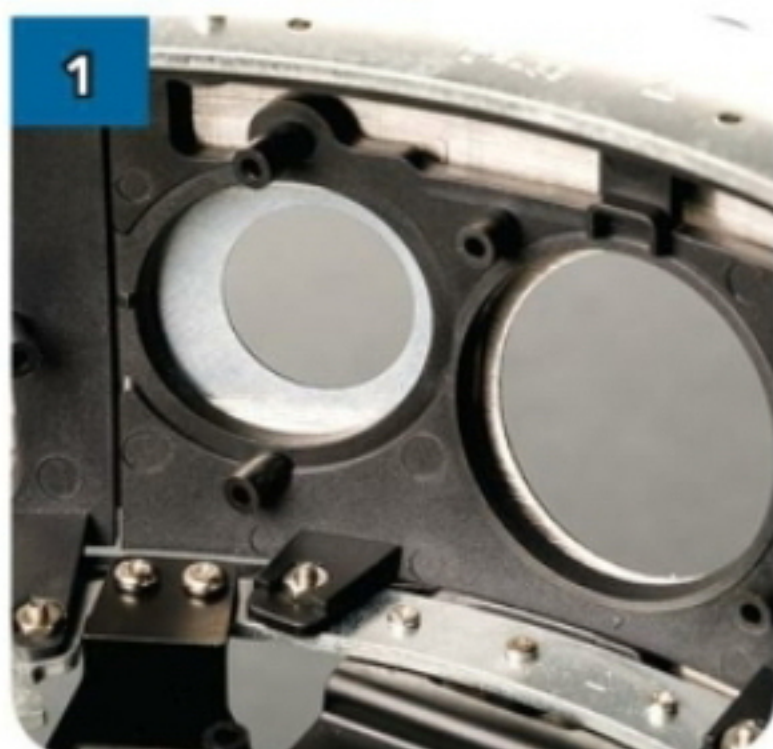
... e inserisci le viti nei fori del telaio mostrati nel passaggio 19. Ne inserirai altre nelle fasi successive.



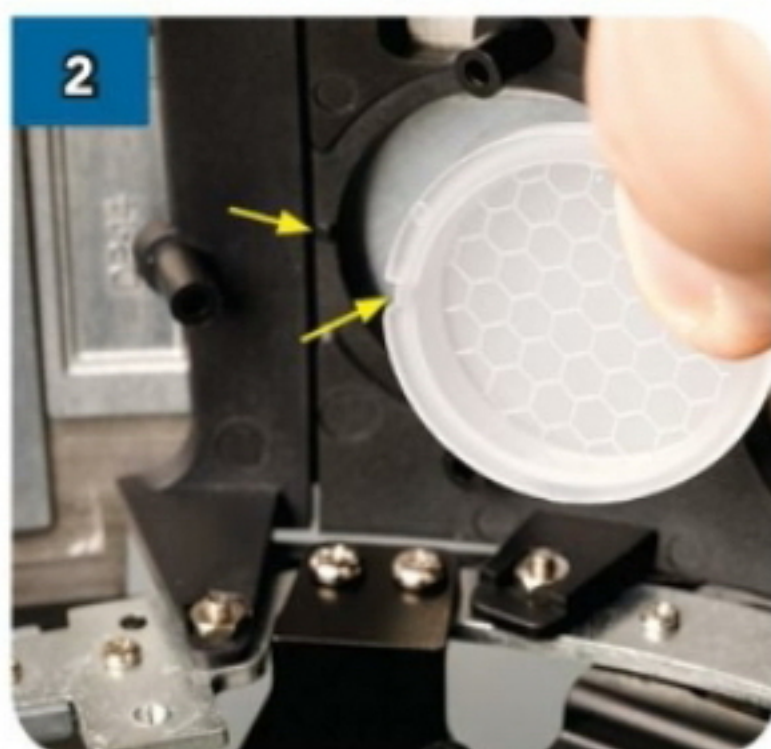
Qui puoi vedere dove inserire le prime sei viti. Ne inserirai altre nelle fasi successive. Il loro compito è di applicare una leggera pressione per tenere i pannelli in posizione nella cupola.

L'elettronica

Inizia a montare una serie di altri elementi all'interno del telaio. Continuerai questa operazione nella Fase 65, per collegare le parti elettroniche interne.



Individua le due aperture circolari mostrate, collocate all'interno dello stesso supporto del telaio. Non confonderle con altre aperture presenti altrove.



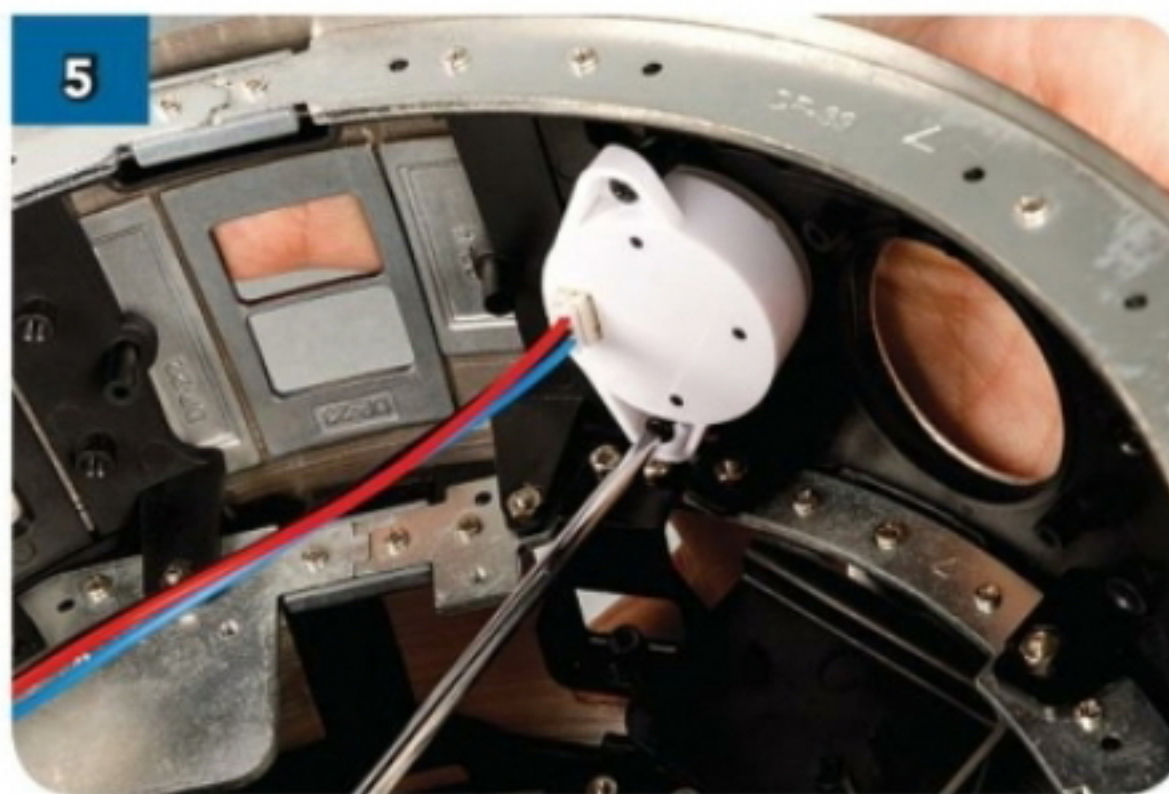
Recupera la lente DF-34 della Fase 1 e allinea l'incavo, indicato dalla freccia, con il perno abbinato sull'apertura circolare più piccola del supporto nero del telaio.



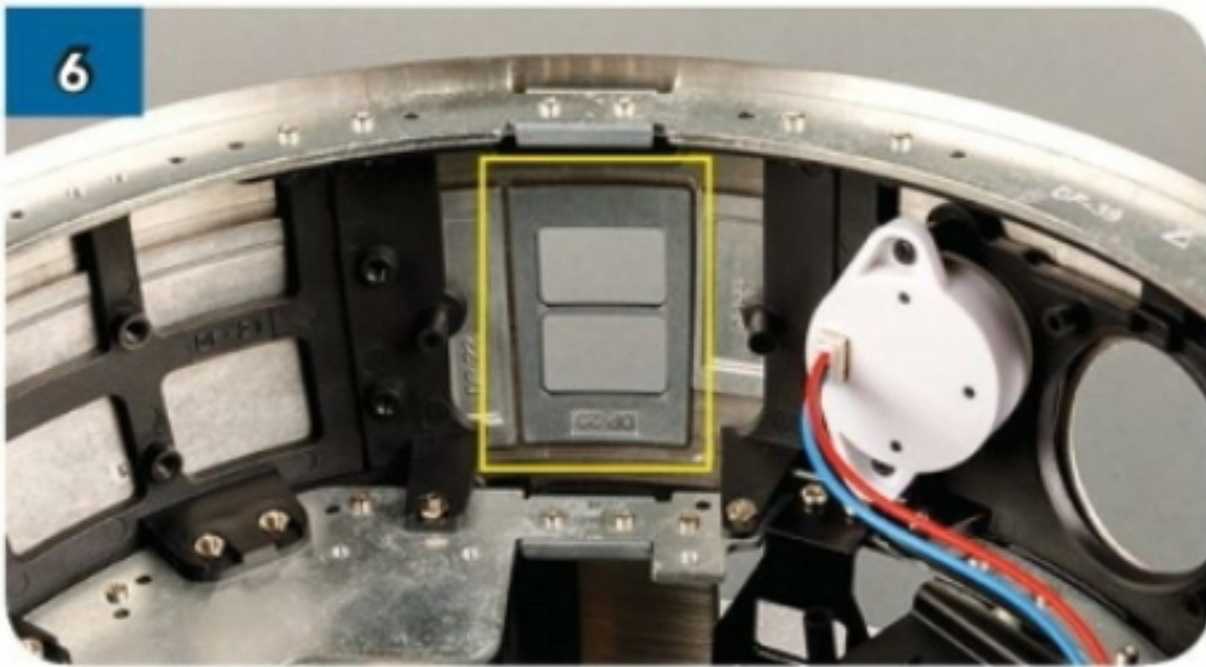
Inserisci la lente come mostrato nell'apertura circolare, e premi assicurandoti che sia perfettamente inserita.



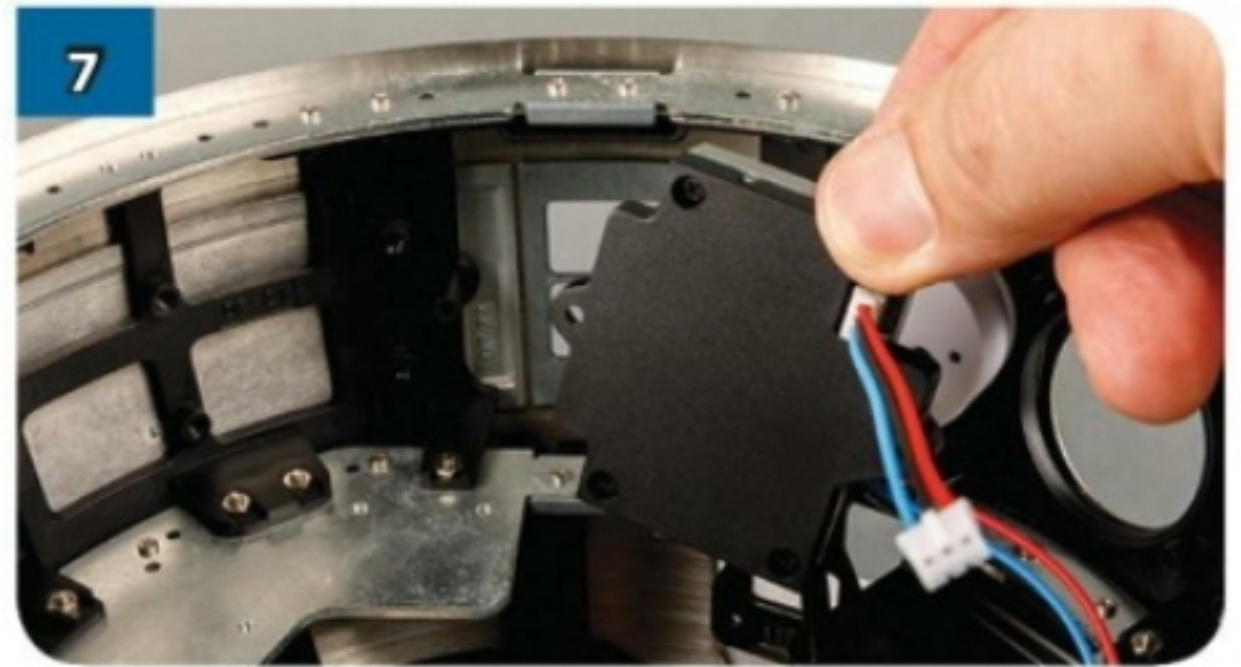
Recupera l'indicatore di stato del processore della Fase 1 e inseriscilo sui due perni indicati, tenendo il cavo sulla sinistra, come mostrato.



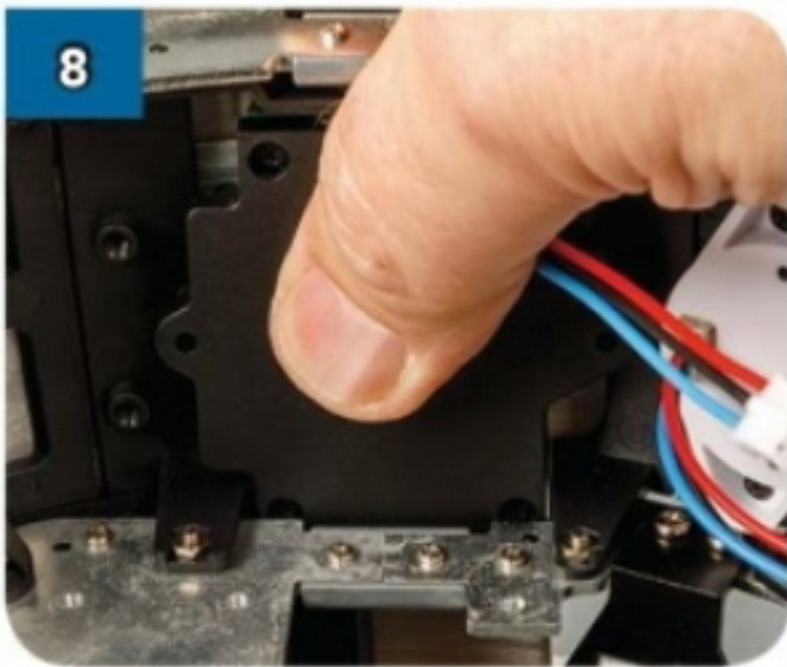
Fissa in posizione l'indicatore di stato del processore usando due viti autofilettanti da 2,3x6 mm.



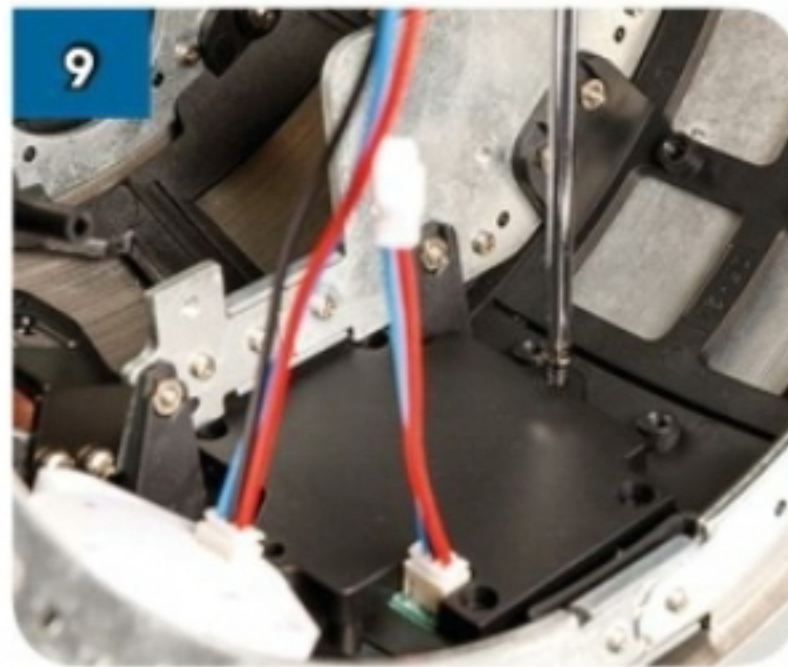
6 Individua l'apertura con al centro il pannello DP-23 (DP-23 ha due aperture rettangolari.)



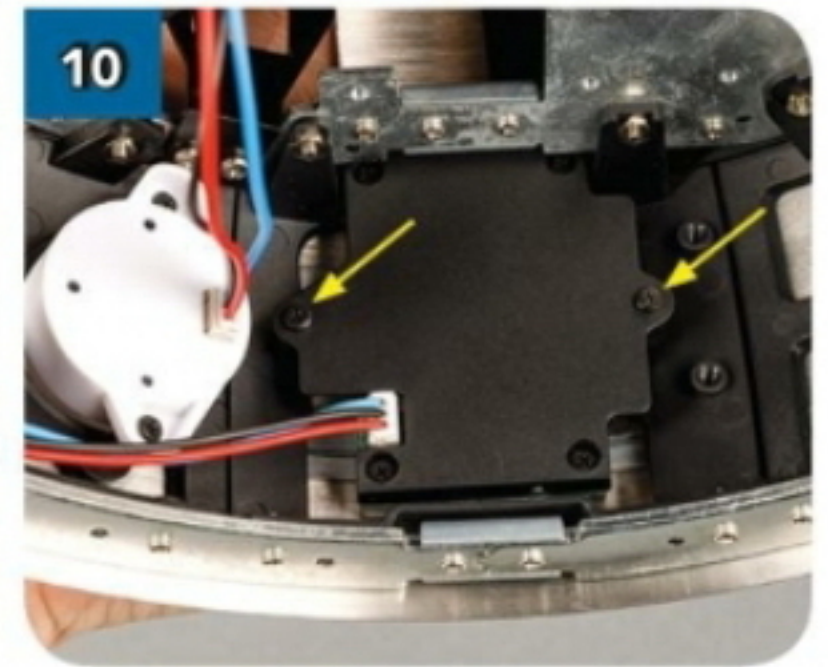
7 Allinea i display della funzione logica della Fase 22 come mostrato, tenendo il cavo sul lato destro.



8 Premi in modo che i fori su entrambi i lati (indicati dalle frecce nel passaggio 10) combacino con i perni sul telaio.



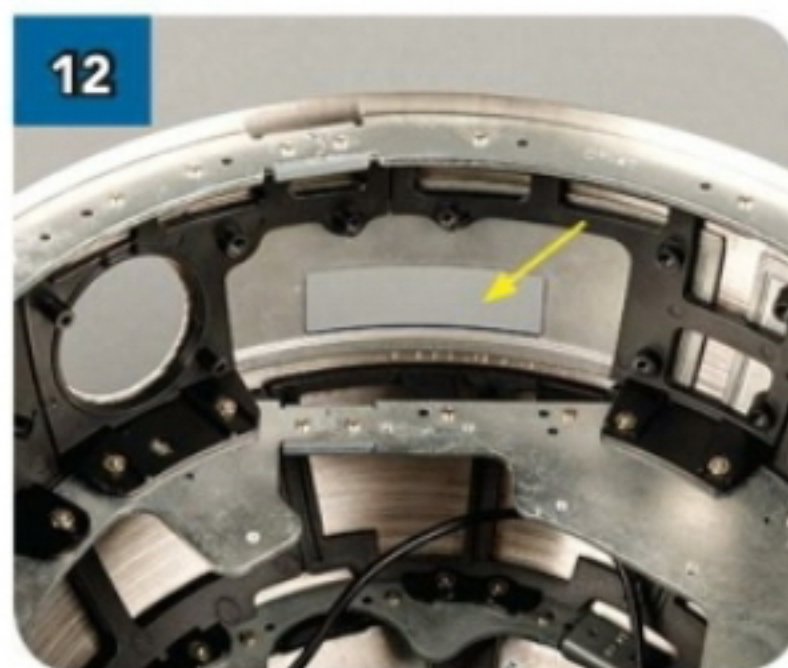
9 Infila una vite autofilettante da 2,3x6 mm in ciascun foro per fissare il display.



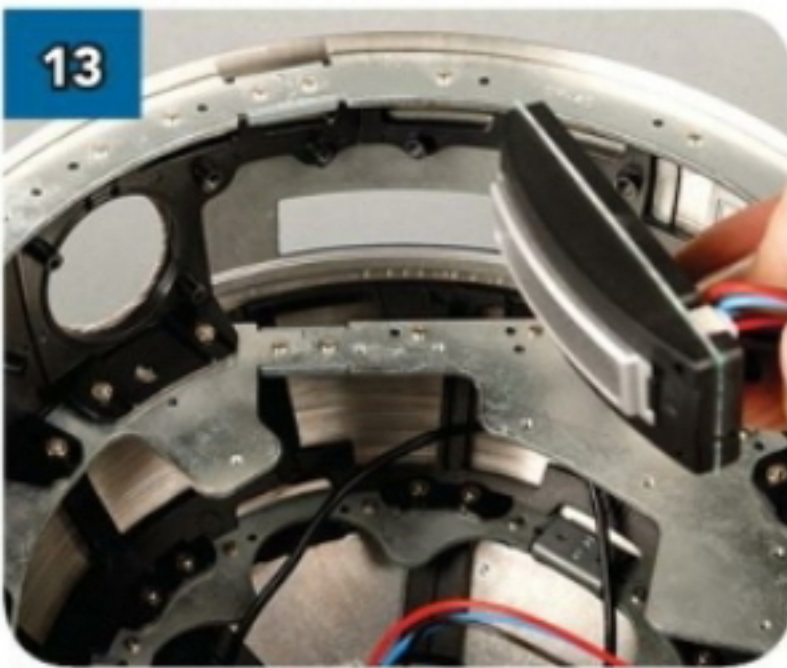
10 Dopo aver inserito entrambe le viti indicate, la parte interna dovrebbe apparire così...



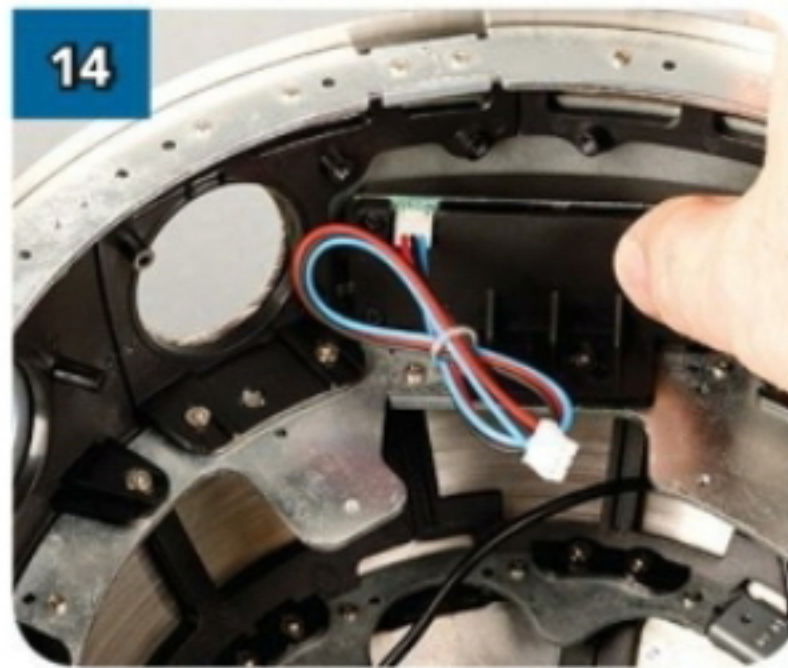
11 ... mentre l'esterno dovrebbe apparire così.



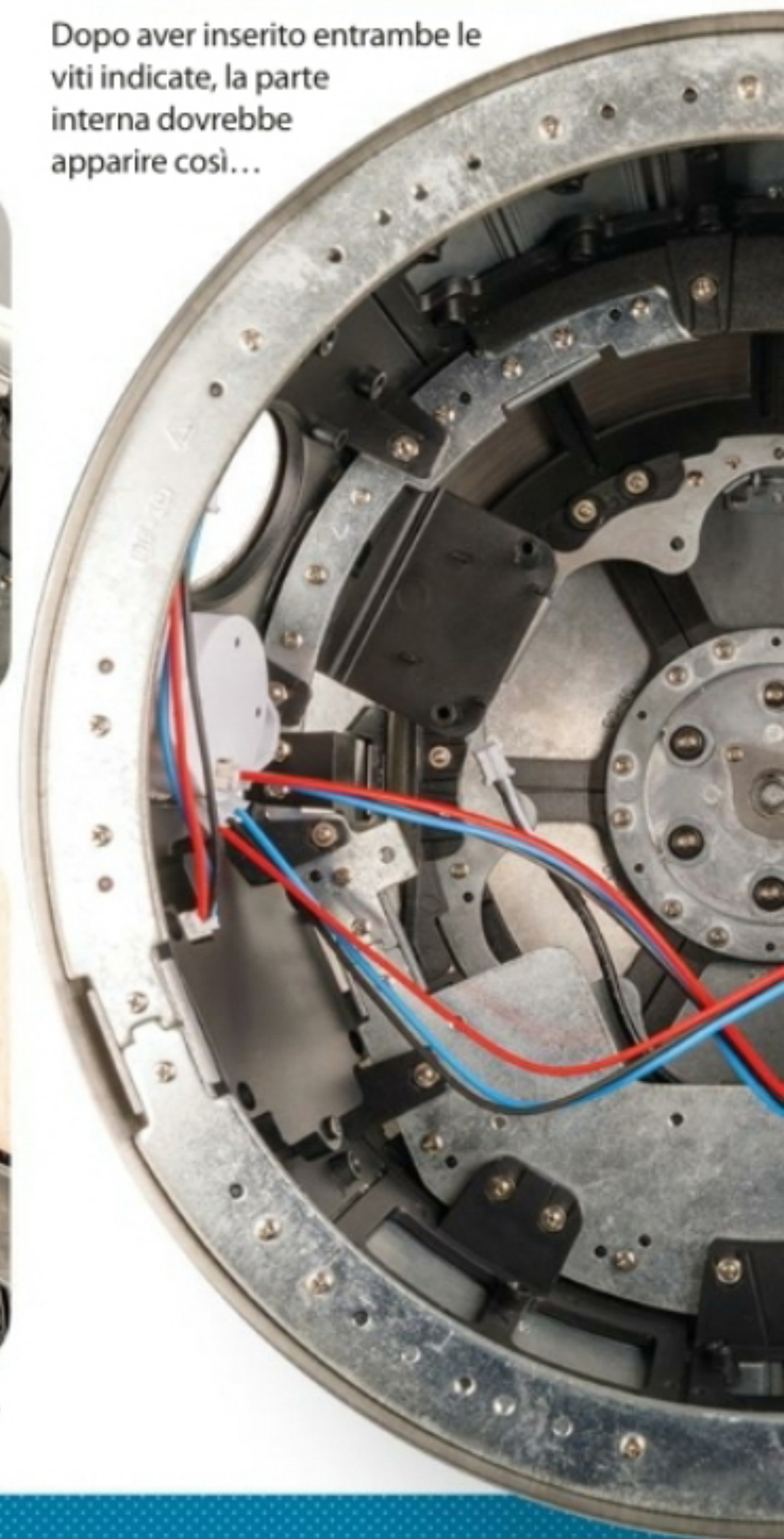
12 Individua l'ampia apertura nel telaio che presenta questa fessura nel mezzo.

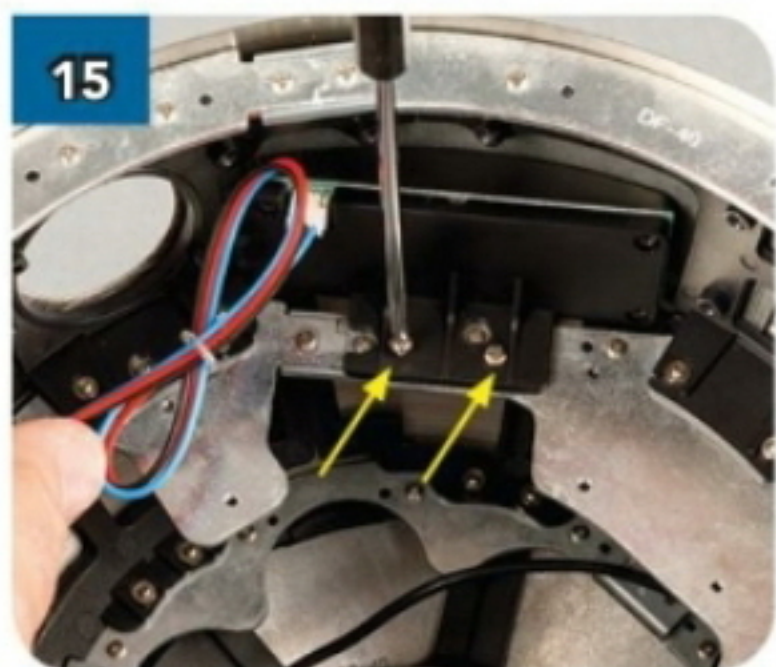


13 Recupera lo schermo LCD tenendolo in questo modo.



14 Inserisci lo schermo nella fessura in modo che combaci con l'apertura (vedi passaggio 16).





Inserisci delle viti da 2,5x4 mm in questi fori per fissare lo schermo al telaio metallico.



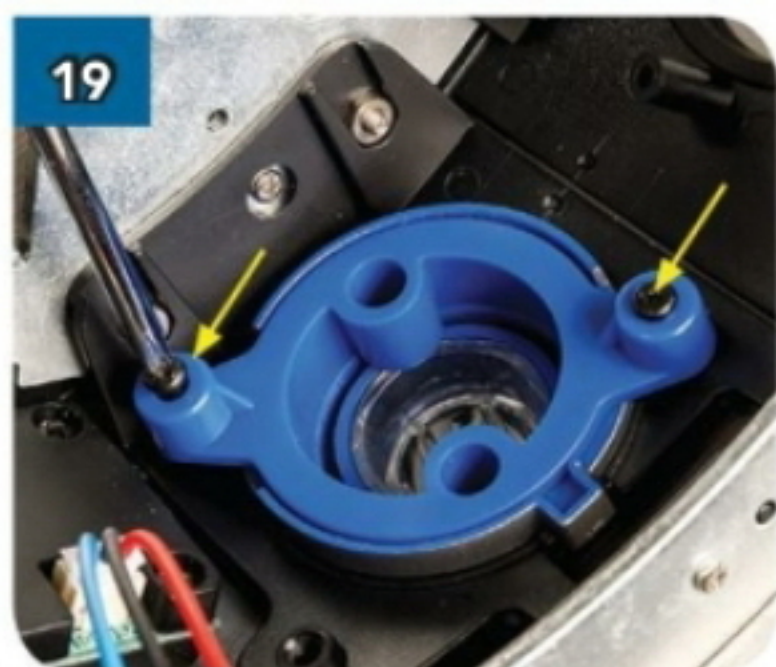
Visto dall'esterno, il display dovrebbe apparire così.



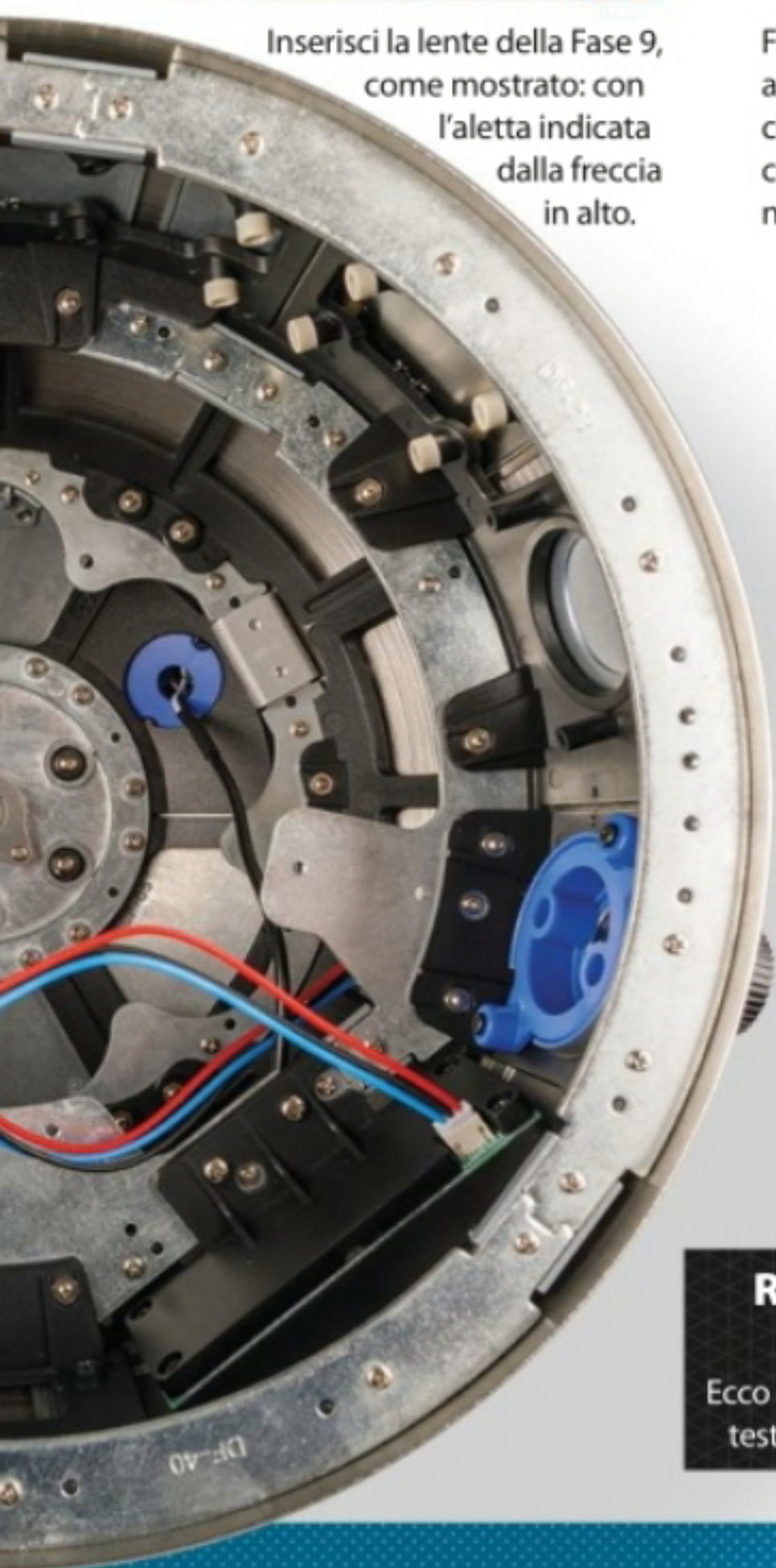
Individua l'apertura circolare a sinistra dello schermo LCD, guardando dall'interno.



Inserisci la lente della Fase 9, come mostrato: con l'aletta indicata dalla freccia in alto.



Fissa il pezzo della lente con due viti autofilettanti da 2,3x6 mm, e verifica che la lente esca dall'apertura circolare come mostrato nella Fase 20.



RISULTATO DEL MONTAGGIO

Ecco come dovrebbe apparire la testa alla fine del montaggio.