

STAR WARS R2-D2

80



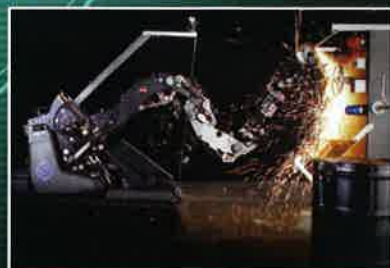
DIETRO LE QUINTE DELLA SAGA

In scena gli attori



IL MONDO DEI DROIDI

I droidi astromeccanici della serie R2-D2



I SEGRETI DELLA ROBOTICA

Robotica per l'edilizia

Publicazione settimanale, uscita n. 80 del 7/09/2019. Data prima immisione 30/12/2017.
La tua collezione si compone di 100 uscite, prezzo prima uscita 1,99€, prezzo successivo 5,99€, prezzo seconda uscita 5,99€ anziché 12,99€, prezzo uscite successive 12,99€, salvo variazione delle aliquote fiscali.

DeAGOSTINI

FASE 80: I COMPONENTI

Pannello frontale, dettagli e scheda

Tra le parti fornite in questa uscita trovi il pannello frontale del corpo di R2-D2, a cui aggiungere numerosi dettagli e una scheda con pulsanti. Ti servirà per controllare manualmente le funzioni di R2-D2.

LISTA DEI COMPONENTI ALLEGATI



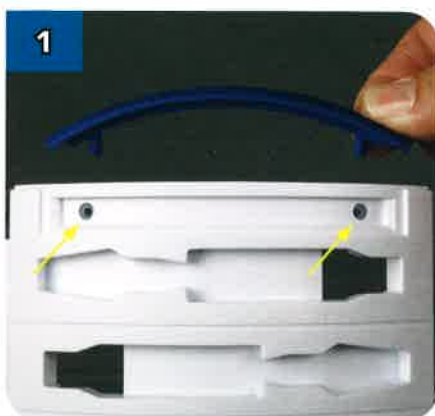
Questi articoli non sono giocattoli; prodotti parte di un kit di montaggio destinato a un pubblico adulto. Made in CHINA. Distribuito da De Agostini Publishing Italia S.p.A. - Via G. da Verrazano, 15 - 28100 Novara



FASE 80: IL MONTAGGIO

Aggiungi i dettagli frontali

Inizia avvitando i dettagli blu e argento nelle apposite cavità del pannello frontale.



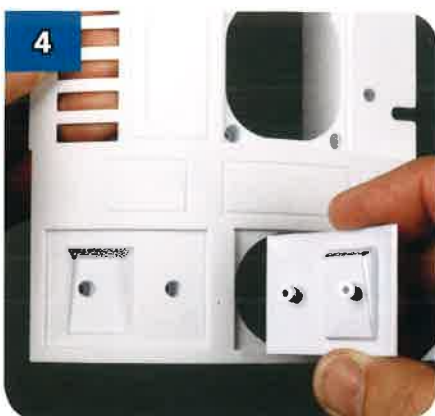
1 Prendi il pannello frontale e lo slot dati BP-43. Il secondo è dotato di due perni che si inseriscono nei due fori indicati del pannello.



2 Assicurati di posizionare BP-43 come mostrato e poi inseriscilo nella sua sede in modo che entri perfettamente.



3 Avvita due viti autofilettanti da 2,3x6 mm sul retro del pannello per fissarvi saldamente BP-43.



4 Prendi il dettaglio del pannello BP-40, che va inserito nell'apertura in basso a sinistra in questo modo.



5 Premi con decisione in modo che combaci perfettamente.



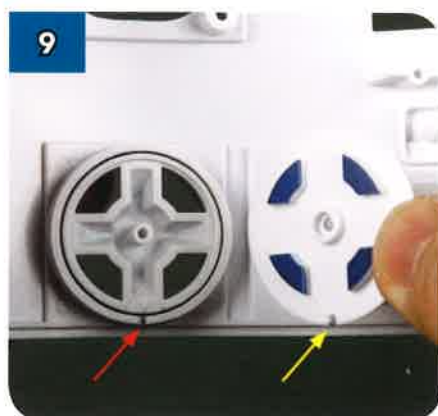
6 Avvita due viti autofilettanti da 2,3x6 mm negli appositi perni per fissare BP-40.



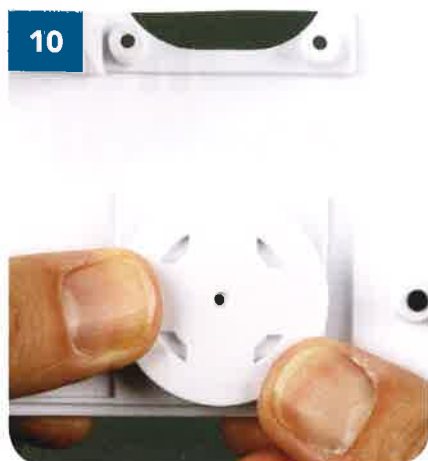
7 Ora prendi il pezzo BP-05 e nota la freccia bianca in rilievo a indicare la parte inferiore.



8 Inserisci BP-05 nella sua sede in modo che combaci perfettamente.



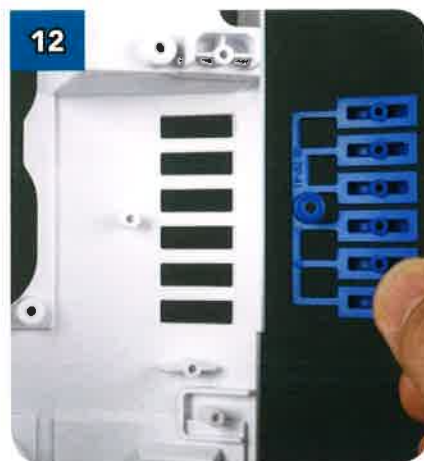
9 Capovolgi il pannello frontale e allinea il perno indicato in giallo di BP-16 con l'incavo indicato in rosso.



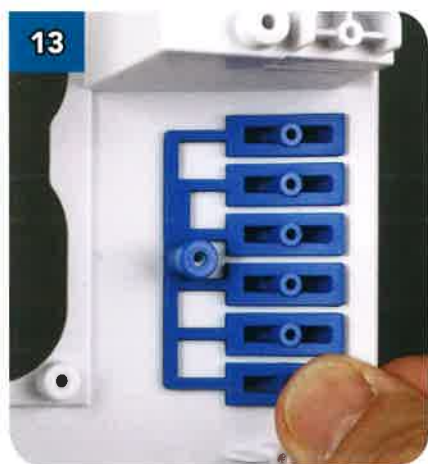
Inserisci BP-16 nel retro di BP-05...



... e fissalo con una vite autofilettante da 2,3x6 mm.



Allinea BP-41 con le sei fessure del pannello.



Inserisci BP-41 in questo modo...



... e fissalo con una vite autofilettante da 2,3x6 mm.

STATO DEL MONTAGGIO

Ecco il pannello frontale correttamente montato. Poi inserirai la scheda pulsanti all'interno.

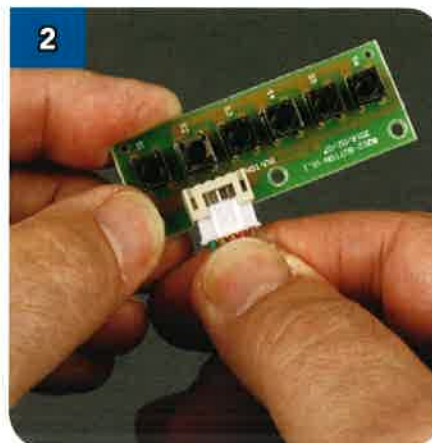


Monta la scheda pulsanti

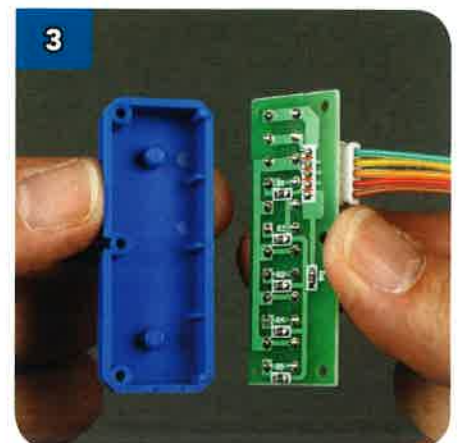
La scheda pulsanti va montata dietro la fila di tasti appena inseriti sul pannello frontale di R2-D2. Quando tutto sarà collegato, in una fase successiva, premendo ogni pulsante si attiverà la relativa funzione.



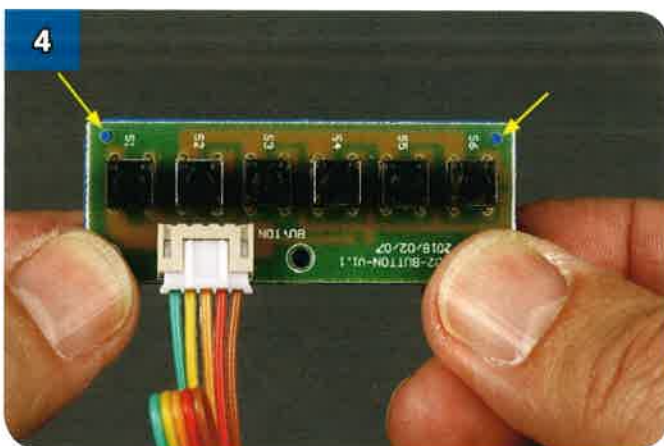
1 Prendi la scheda pulsanti, il cavo e tre viti autofilettanti da 2,3x6 mm.



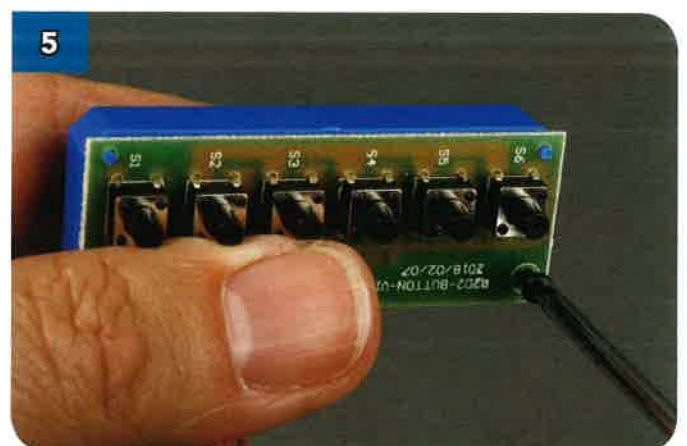
2 Inserisci il connettore del cavo sulla scheda pulsanti, in questo modo.



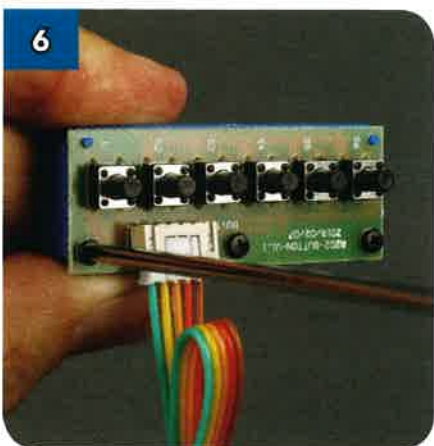
3 Recupera il pezzo BF-36 e allinealo con la scheda come mostrato.



4 Assicurati che i perni blu di BF-36 si inseriscano nei fori della scheda indicati dalle frecce gialle.



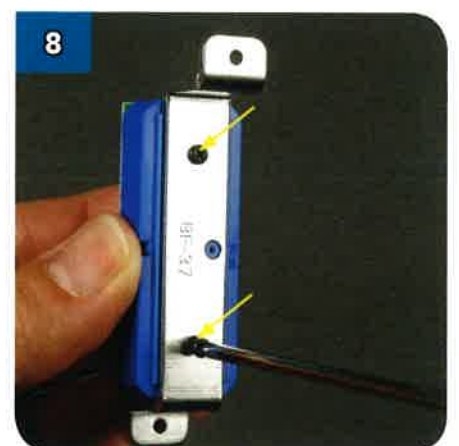
5 Fissa la scheda pulsanti con una vite autofilettante da 2,3x6 mm in un angolo...



6 ... e procedi con altre due viti autofilettanti da 2,3x6 mm per fissarla definitivamente.



7 Allinea il supporto di metallo BF-37 con il retro di BF-36, esattamente in questo modo.



8 Fissa BF-37 con due viti autofilettanti da 2,3x6 mm.



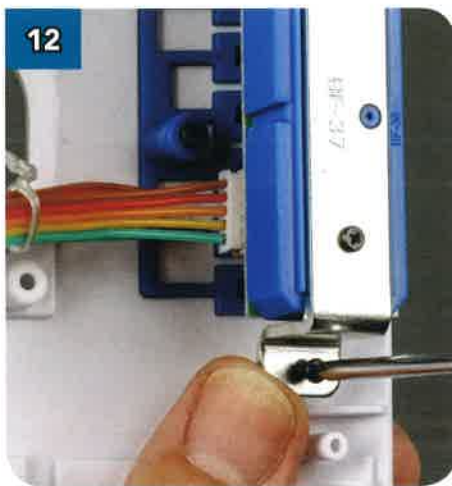
Inserisci i sei pulsanti sporgenti della scheda nei rispettivi fori di BP-41...



... allineando le estremità delle staffe con l'incavo nella parte superiore e il perno forato nella parte inferiore.



Fissa la parte superiore con una vite autofilettante da 2,3x6 mm...



... e fissa la parte inferiore con una seconda vite autofilettante da 2,3x6 mm.

PULSANTI DI CONTROLLO

Una volta completato R2-D2, attraverso i tasti fisici si potranno controllare queste funzioni:

1. Modalità perlustrazione On/Off
2. Estendi/Ritrai braccia
3. Estrai/Ritrai spada laser
4. Accoppiamento/Connessione Wi-Fi
5. Selezione modalità di connessione
6. Accensione/spengimento

STATO DEL MONTAGGIO

Ecco come appare l'interno del pannello frontalmente montato.

