

STAR WARS R2-D2

82



DIETRO LE QUINTE DELLA SAGA

Pianificare la battaglia con le spade a laser



IL MONDO DEI DROIDI

I droidi astromeccanici della serie R2-D2



LA GUIDA AL MONTAGGIO

I sensori di R2-D2

DEAGOSTINI

FASE 82: I COMPONENTI

Dettagli del corpo e sensore a ultrasuoni

In questa uscita ricevi molti componenti da inserire nel pannello frontale di R2-D2, tra cui due scomparti degli strumenti, il trasmettitore e il ricevitore del sensore di prossimità a ultrasuoni.

LISTA DEI COMPONENTI ALLEGATI

BP-38 Sportello dello scomparto destro

BP-37 Scomparto destro degli strumenti

BP-36 Sportello dello scomparto centrale

BP-35 Scomparto centrale degli strumenti

BP-45 Griglia frontale superiore

BP-46 Griglia frontale inferiore

BP-44 Alloggiamento delle griglie frontali

BP-47 Alloggiamento del sensore a ultrasuoni

BP-52 Trasmettitore del sensore

BP-53 Ricevitore del sensore

BF-40 Cerniera

BF-31 Cerniere (x2)

Viti argentate 2,5x8 mm (x2)

Viti argentate 2,5x6 mm (x5)

Viti nere 2,3x6 mm (x33)

Viti nere 2,3x6 mm (x3)

Viti argentate 2x4 mm (x5)

Viti flangiate 2x6 mm (x6)

Viti argentate flangiate 2,5x6 mm (x2)

Viti argentate 1,3x3 mm (x3)

Viti nere 2x9 mm (x3)

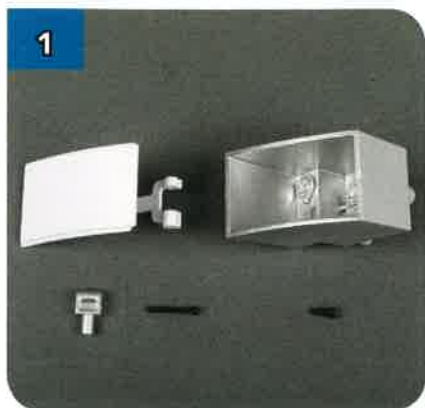
Viti nere 2x15 mm (x2)

Questi articoli non sono giocattoli; prodotti parte di un kit di montaggio destinato a un pubblico adulto. Made in CHINA. Distribuito da De Agostini Publishing Italia S.p.A. - Via G. da Verrazano, 15 - 28100 Novara

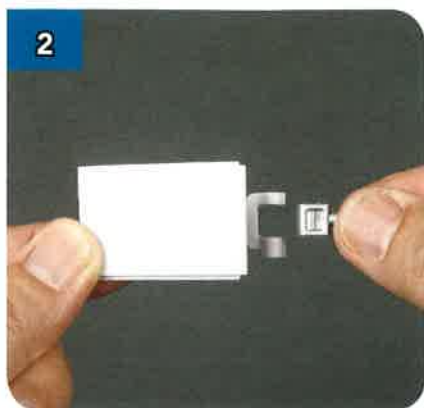
FASE 82: IL MONTAGGIO

Assembla lo scomparto degli strumenti

Inizia a montare gli sportelli incernierandoli su entrambi gli scomparti degli strumenti.



Prendi i pezzi BP-37, BP-38 e BP-40, insieme a una vite da 2x15 mm e a una autofilettante da 2,3x6 mm.



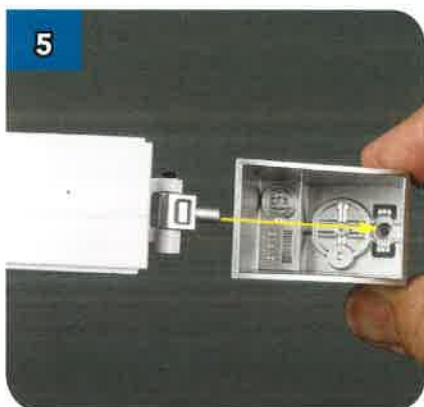
Infila la cerniera BP-40 nello sportello BP-38, allineando i fori di entrambi i pezzi.



Fai passare la vite da 2x15 mm attraverso entrambi i componenti...



... e stringila, assicurandoti che la cerniera resti libera di muoversi.



Allinea lo sportello con lo scomparto degli strumenti BP-37...



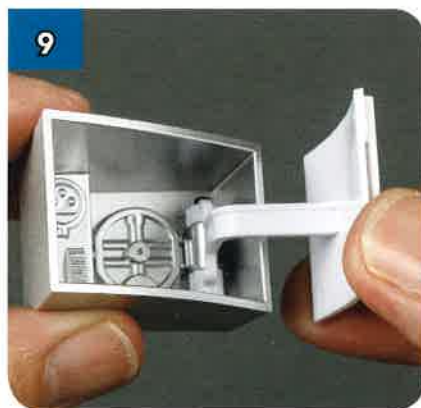
... in modo da poter introdurre il perno della cerniera nel foro corrispondente di BP-37.



Fissa la cerniera con una vite da 2,3x6 mm...

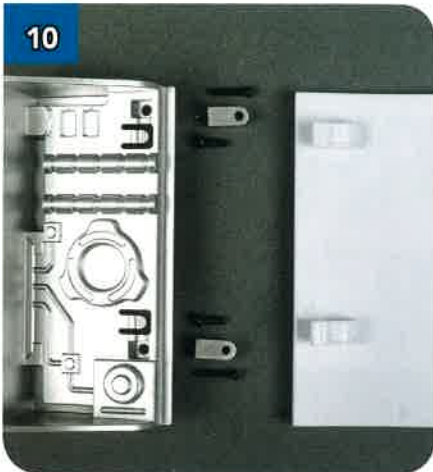


... stringendola fino in fondo.



Verifica che la cerniera funzioni.

GUIDA AL MONTAGGIO DI R2-D2



10

Prendi i pezzi BP-35, BP-36 e le due cerniere restanti, oltre a due viti da 2x9 mm e due viti autofilettanti da 2,3x6 mm.



11

Allinea esternamente una delle cerniere con il foro corrispondente della staffa sul retro dello sportello.



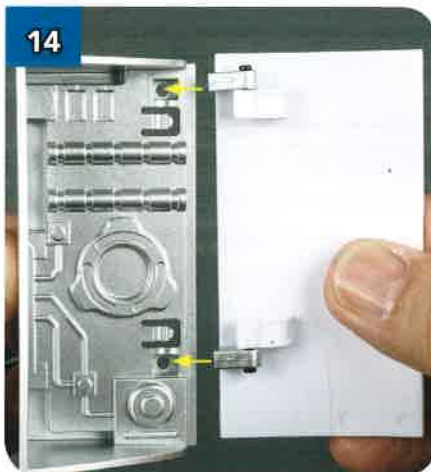
12

Fissa la cerniera con una vite da 2x9 mm, assicurandoti che rimanga libera di ruotare.



13

Fissa l'altra cerniera allo stesso modo.



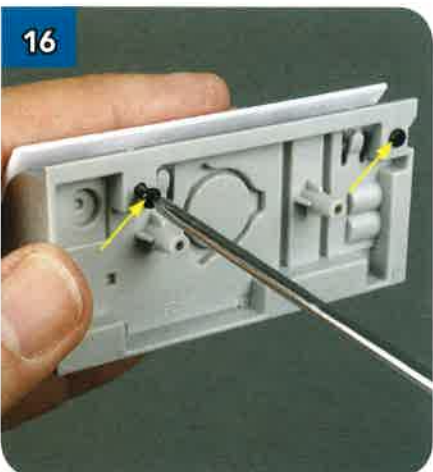
14

Avvicina lo sportello allo scomparto degli strumenti, allineando le due cerniere...



15

... in modo che si inseriscano nelle sedi sul retro dello scomparto indicate dalle frecce al punto precedente.



16

Fissa entrambe le cerniere con delle viti autofilettanti da 2,3x6 mm.



STATO DEL MONTAGGIO

Ecco i due scomparti degli strumenti correttamente montati.

Inserisci gli scomparti

Ora puoi fissare gli scomparti degli strumenti nel pannello frontale assemblato nella Fase 80.



1 Prendi i due scomparti degli strumenti, insieme al pannello frontale e a quattro viti autofilettanti da 2,3x6 mm.



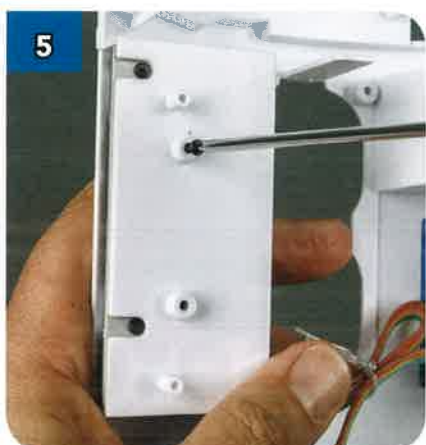
2 Avvicina lo scomparto degli strumenti più grande al pannello frontale, allineando i due perni sul retro con i fori corrispondenti.



3 Inserisci lo scomparto degli strumenti nella sua sede...



4 ... in modo che lo sportello combaci perfettamente con il pannello frontale.



5 Tenendo i pezzi in posizione, fissali con delle viti autofilettanti da 2,3x6 mm...



6 ... in entrambi i fori.



7 Allinea lo scomparto degli strumenti più piccolo con la sua sede nel pannello frontale.

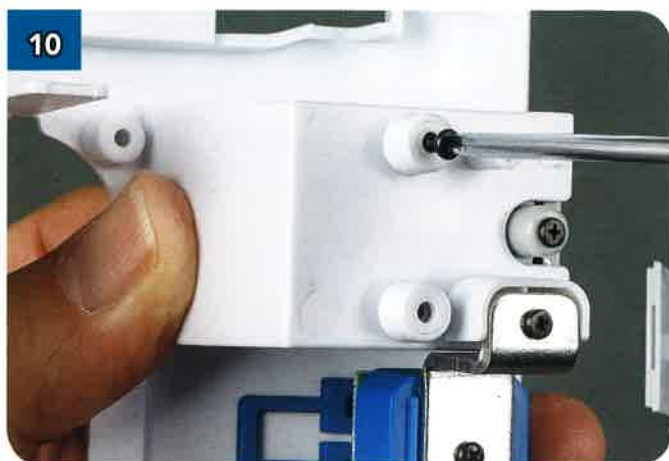


8 Inseriscilo nella sua sede...



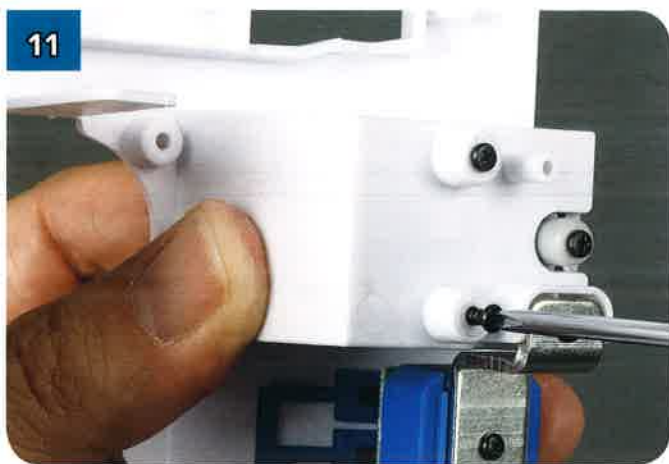
9 ... in modo che lo sportello combaci perfettamente con il pannello frontale.

10



Tenendo lo scomparto strumenti in posizione, fissalo con delle viti autofilettanti da 2,3x6 mm...

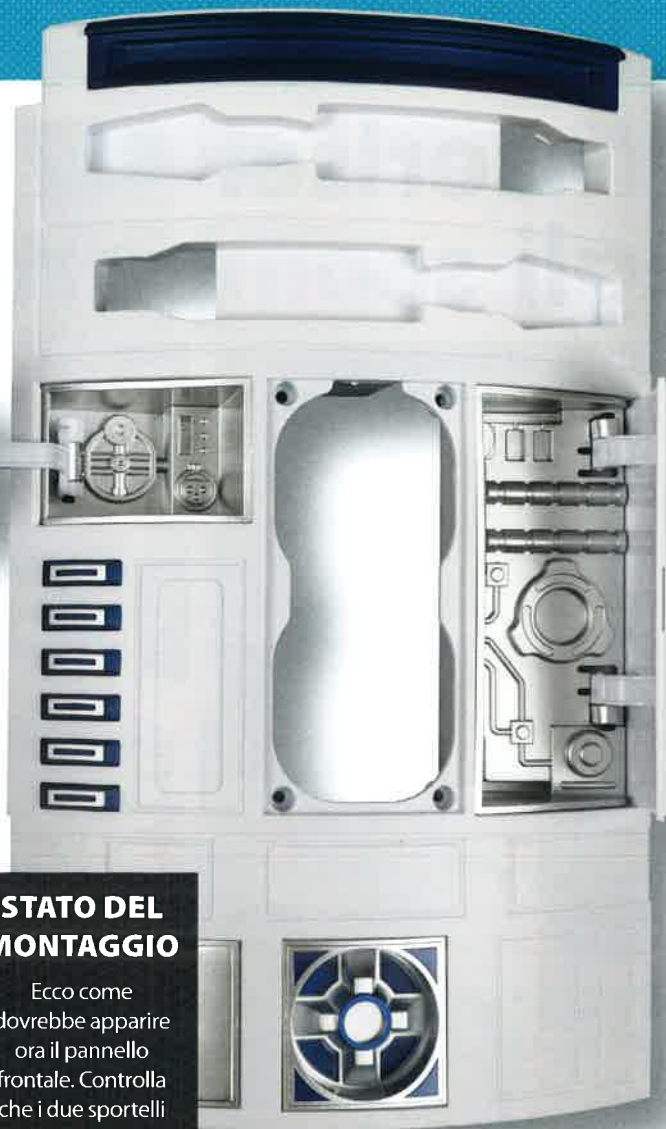
11



... in entrambi i fori.

STATO DEL MONTAGGIO

Ecco come dovrebbe apparire ora il pannello frontale. Controlla che i due sportelli si aprano correttamente.



Monta il sensore

Il sensore di prossimità a ultrasuoni è celato dietro le due griglie nella parte centrale del pannello frontale di R2-D2 e si compone di un trasmettitore (segnato con la lettera "T") e un ricevitore (segnato con la lettera "R").

1



Prendi il trasmettitore e il ricevitore, insieme ai pezzi BP-44, BP-45, BP-46, BP-47, a quattro viti autofilettanti da 2,3x6 mm e a cinque viti flangiate da 2x6 mm.

2



3



Allinea BP-45 con BP-44, orientandolo come mostrato in modo da far scorrere i due perni negli appositi fori finché la griglia non si incastrerà perfettamente nella sua sede.



4
Capovolgì i pezzi e fissali con due viti flangiate autoflettanti da 2x6 mm.



5
Ripeti i passaggi 2-4 per inserire BP-46 in BP-44...



6
... assicurandoti che si incastrino perfettamente...



7
... e fissalo con due viti flangiate autoflettanti da 2x6 mm.



8
Prendi il trasmettitore a ultrasuoni contrassegnato con la lettera "T"...



9
... e libera il suo cavo.



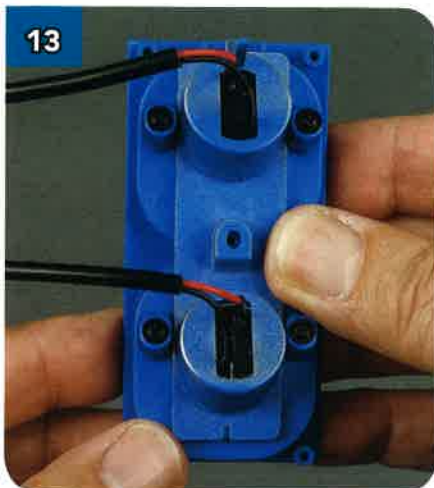
10
Nota come sono inclinate verso l'alto le aperture di BP-47, inserisci il cavo in questa apertura e spingi il sensore nella sua sede.



11
Ripeti i passaggi 9 e 10 per inserire il ricevitore "R" nella seconda apertura dell'alloggiamento.



12
Allinea il sensore con il pezzo montato nel punto 7. Nota la disposizione delle griglie.



13 Inserisci il perno di BP-44 nella sua sede al centro dell'alloggiamento del sensore...



14 ... e fissalo con una vite flangiata da 2x6 mm.



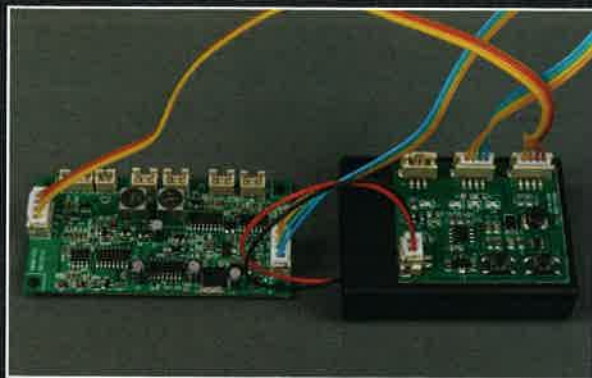
15 Il sensore a ultrasuoni finito dovrebbe apparire come mostrato.

TESTA IL SENSORE A ULTRASUONI

Ora sei pronto a testare il sensore a ultrasuoni. Ti serviranno:

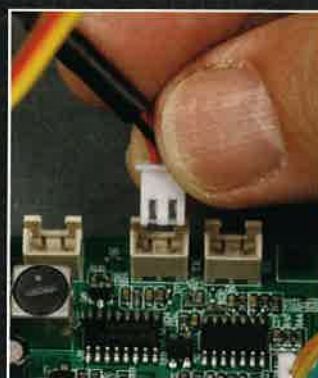
- il portabatterie fornito con l'uscita 4
- la scheda di controllo del sensore fornita con l'uscita 52
- la scheda di test fornita con l'uscita 53

Per evitare interferenze da parte degli altri sensori, collega solo i cavi mostrati qui e non fare nessun altro dei collegamenti effettuati nei test precedenti.



PASSAGGIO 1

Segui le istruzioni dettagliate a pagina 13 della Fase 53 per collegare il portabatterie, la scheda di controllo del sensore e la scheda di test. Non accendere la batteria fino al punto 4.



PASSAGGIO 2

Collega il trasmettitore (T) con la presa contrassegnata dalla sigla "TX" (trasmettitore).



PASSAGGIO 3

Collega il ricevitore (R) con la presa contrassegnata dalla sigla "RX" (ricevitore).



PASSAGGIO 4

Disponi il pannello frontale in verticale, verificando che non ci siano oggetti davanti al sensore nel raggio di due metri. Accendi la batteria. La luce gialla mostrata nel passaggio 5 dovrebbe pulsare una volta e poi restare spenta. Se rimane accesa, verifica che non ci sia nulla davanti al sensore e riprova.



PASSAGGIO 5

Avvicina al sensore un cartoncino in formato A4 (o un oggetto di dimensioni simili), quando si trova a circa un metro, la luce gialla indicata sulla scheda di test dovrebbe accendersi, e spegnersi quando si toglie il cartoncino. Una volta concluso il test con esito positivo, spegni e scollega i cavi.



16 Allinea il gruppo del sensore con il pannello frontale, orientandolo come mostrato...



17 ... in modo da riuscire a inserirlo nell'apertura al centro del pannello frontale.



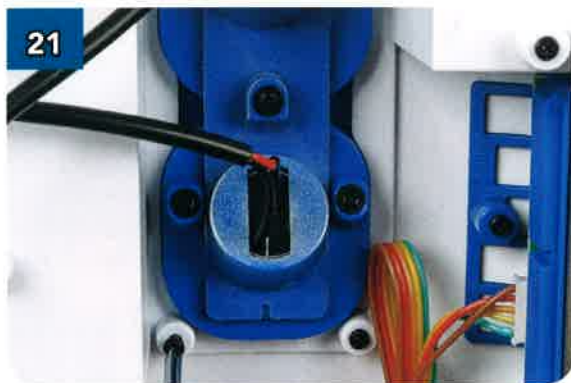
18 Inserisci prima i perni superiori nelle relative sedi agli angoli dello scasso sagomato del pannello...



19 ...poi inserisci anche i due perni inferiori.



20 Fissa il gruppo del sensore con due viti autofilettanti da 2,3x6 mm nella parte superiore...



21 ... e due in basso.



STATO DEL MONTAGGIO

Ecco come dovrebbe apparire il pannello frontale correttamente montato.