

STAR WARS R2-D2

86



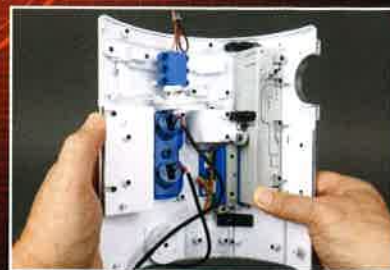
DIETRO LE QUINTE DELLA SAGA

Al lavoro su un nuovo episodio



IL MONDO DEI DROIDI

I droidi astromeccanici della serie R2-D2



LA GUIDA AL MONTAGGIO

Completando i pannelli frontali

DEAGOSTINI

Pubblicazione settimanale, uscita n. 86 del 19/10/2019. Data prima immissione 30/12/2017.
La tua collezione si compone di 100 uscite, prezzo prima uscita 1,99€ anziché 5,99€, prezzo seconda uscita 5,99€ anziché 12,99€, prezzo uscita successive 12,99€, salvo variazione delle aliquote fiscali.

FASE 86: I COMPONENTI

Scomparto degli strumenti e scomp link

Le parti fornite con questo fascicolo comprendono lo scomparto degli strumenti apribile davanti alla gamba destra di R2-D2, oltre allo scomp link – un braccio estraibile di interfacciamento computerizzato che va inserito al suo interno. Una volta assemblato, lo avviterai nel vano apposito, installerai il coperchio e potrai unire tra loro i tre pannelli frontali di R2-D2.

LISTA DEI COMPONENTI ALLEGATI



Questi articoli non sono giocattoli; prodotti parte di un kit di montaggio destinato a un pubblico adulto. Made in CHINA. Distribuito da De Agostini Publishing Italia S.p.A. - Via G. da Verrazano, 15 - 28100 Novara

FASE 86: IL MONTAGGIO

Assembla lo scomp link

Il braccio di interfacciamento presenta una semplice sonda a una estremità e un supporto incernierato all'altra, simile a quelli della Fase 78.



1 Prendi le parti dello strumento fornite in questa uscita, una vite argentata da 2x8 mm e un dado M2 ricevuti nella Fase 76. Nota: le viti da 2x8 mm sono state erroneamente descritte come nere nella Fase 76, sono in realtà argentate.



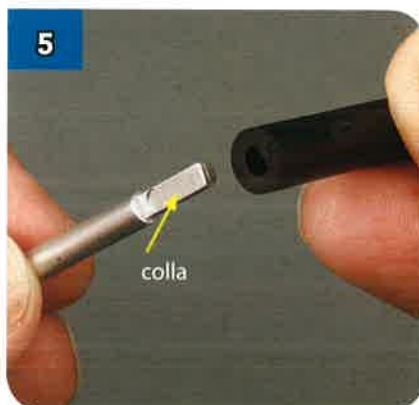
2 Infila la base dell'interfaccia, a forma di anello, sull'asta argentata corta BP-56.



3 Infila l'interfaccia sull'asta BP-56 come mostrato. Prima però, metti un po' di colla sul perno.



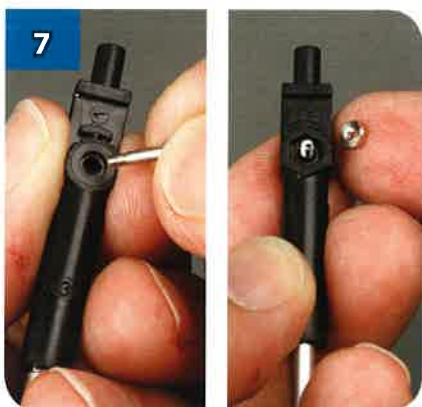
4 Unisci, incollandole tra loro, le due aste argentate BP-56 e BP-57 orientandole come mostrato.



5 Infila e incolla l'estremità più sottile di BP-57 nel braccetto lungo BP-28.



6 Inserisci il braccetto corto BP-27 nell'estremità seghettata e tagliata longitudinalmente di BP-28.



7 Unisci i due braccetti usando una vite argentata da 2x8 mm e un dado M2.



8 Serra la vite, verificando che il giunto possa muoversi liberamente e senza scatti.

RISULTATO DEL MONTAGGIO

Ecco come appare lo scomp link una volta montato.



Inserisci il link nello scomparto

Avvita la leva allo scomparto degli strumenti per consentire al braccio di richiudersi nascondendosi alla vista.



1 Prendi lo scomp link appena montato, insieme allo scomparto degli strumenti BP-33 e una vite nera autofilettante da 2,3x6 mm.



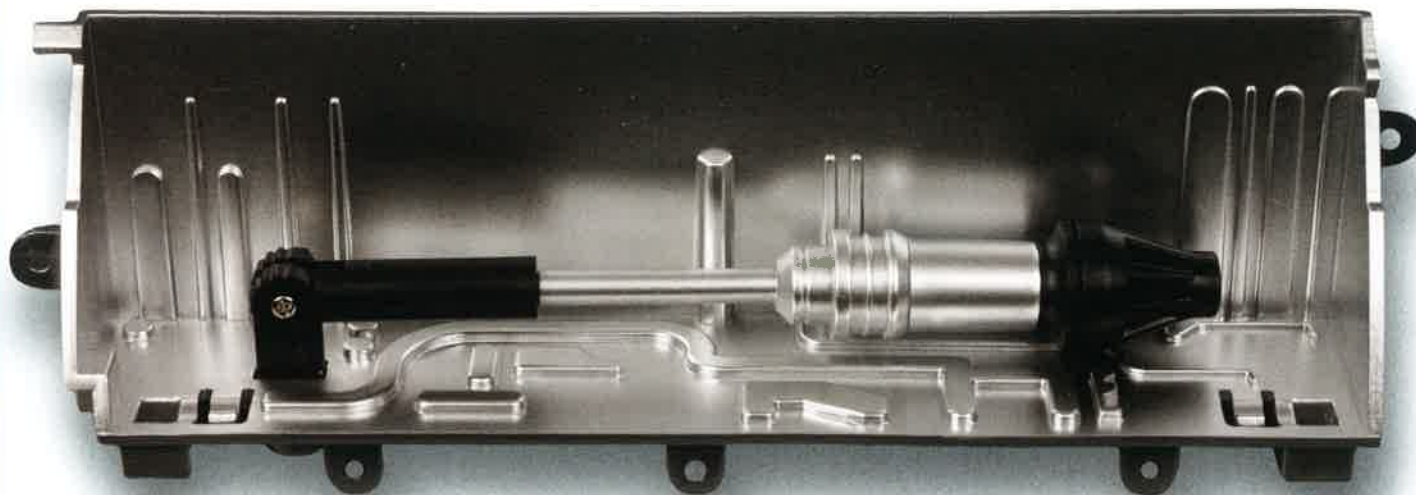
2 Inserisci l'estremità del braccetto BP-27 nel foro indicato di BP-33, osservando l'orientamento dei pezzi mostrato in foto.



3 Avvita il braccetto allo scomparto con una vite nera autofilettante da 2,3x6 mm.



4 Controlla che lo strumento si pieghi agevolmente verso il basso.

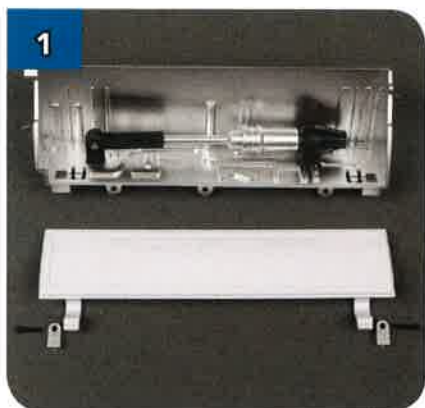


STATO DEL MONTAGGIO

L'installazione dello scomp link nel suo scomparto è terminata.

Monta lo sportello dello scomparto

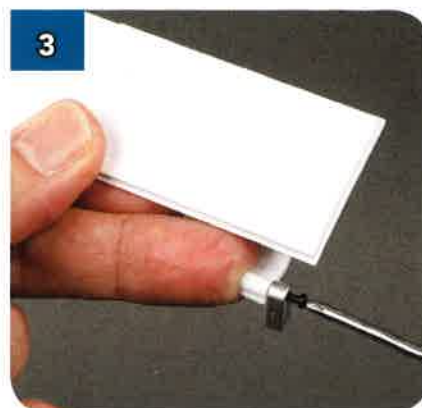
Lo sportello incernierato dello scomparto degli strumenti fa parte del pannello frontale esterno di R2-D2.



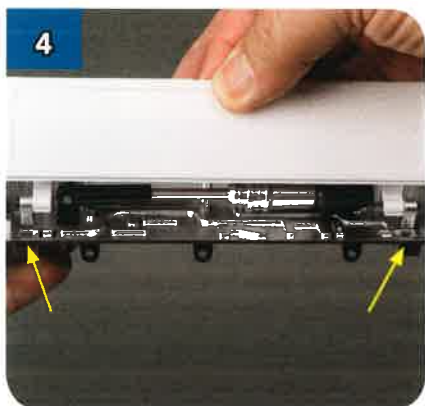
Prendi BP-34, le due cerniere argentate, due viti nere da 2x9 mm (dall'uscita 76) e due viti autofilettanti nere da 2,3x6 mm.



Avvita una delle cerniere alla staffa dello sportello con una vite da 2x9 mm, in modo che si muova liberamente senza scatti.



Ripeti il passaggio 2 per fissare l'altra cerniera. Controlla che le cerniere ruotino agevolmente e allenta le viti se necessario.



Sovrapponi in questo modo lo sportello allo scomparto BP-33. Le cerniere devono infilarsi nelle rispettive sedi indicate.



Unisci lo sportello allo scomparto, assicurandoti che le cerniere si inseriscano nelle sedi quadrate.



Fissa entrambe le cerniere allo scomparto usando delle viti nere autofilettanti da 2,3x6 mm.



RISULTATO DEL MONTAGGIO

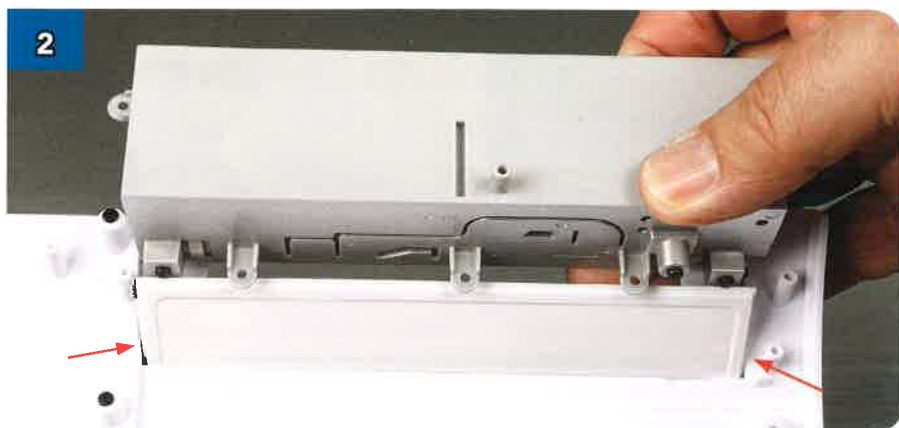
Ecco lo scomparto degli strumenti completo. Verifica che lo sportello si apra e si chiuda agevolmente.

Installa lo scomparto degli strumenti

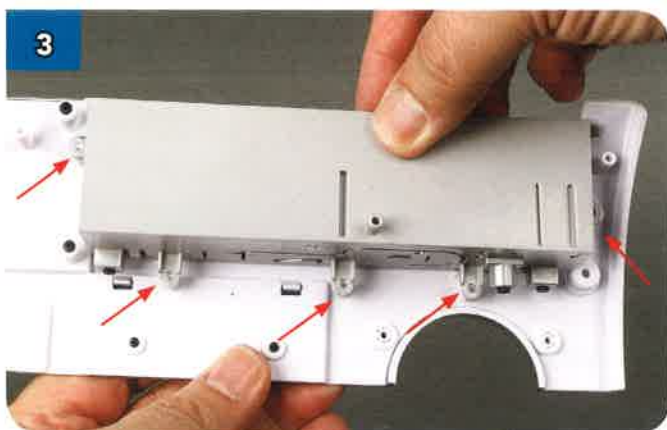
Lo scomparto degli strumenti va inserito nell'apertura del pannello laterale BP-32 che avevi iniziato ad assemblare nella Fase 85. Come per lo scomparto degli strumenti sinistro, va montato con lo sportello aperto.



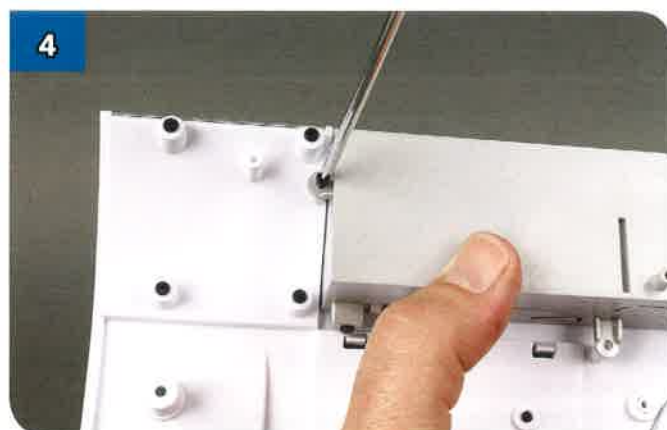
1 Prendi il pannello BP-32, lo scomparto e cinque viti autofilettanti nere da 2,3x6 mm.



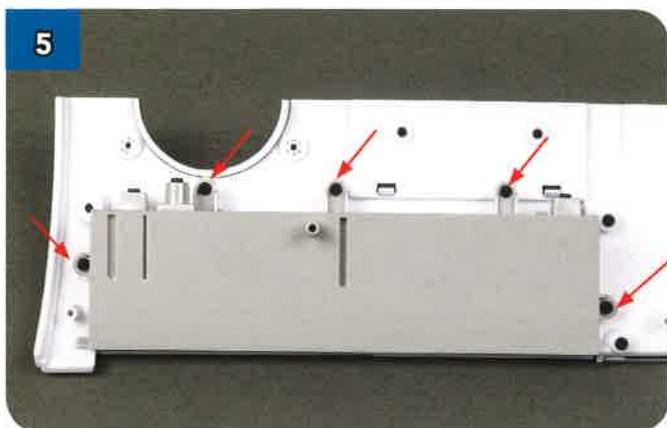
2 Fai scorrere lo sportello aperto nell'apertura di BP-32 (nella posizione indicata dalle frecce) e posiziona lo scomparto degli strumenti nella sua sede...



3 ... finché le cinque alette di sostegno non entrano in contatto con i perni di BP-32.



4 Fissa lo scomparto degli strumenti inserendo cinque viti autofilettanti da 2,3x6 mm...



5 ... nei perni di BP-32 attraverso le alette indicate dalle frecce.



6 Controlla che lo sportello dello scomparto degli strumenti si apra.

Unisci i pannelli frontali

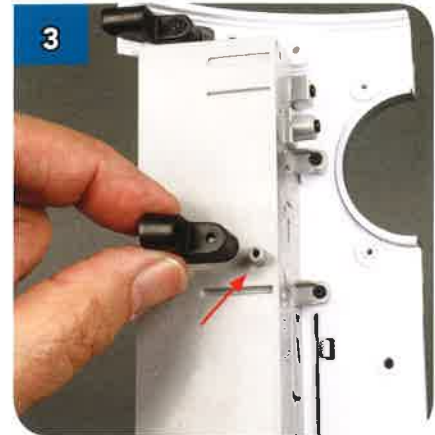
Ora puoi unire il pannello frontale destro, che hai appena completato, il pannello frontale centrale che hai assemblato nella Fase 84 e il pannello frontale sinistro, montato nella Fase 78.



1
Posiziona il connettore superiore sul perno di BP-32 in modo che i due triangoli indicati dalle frecce siano rivolti uno verso l'altro...



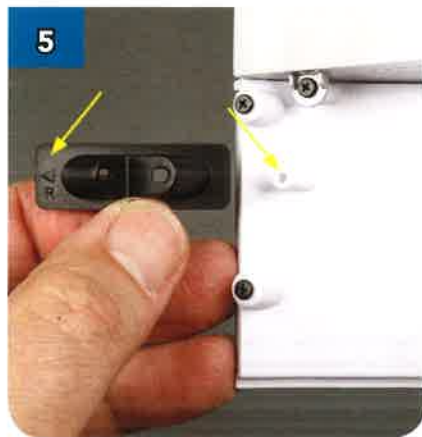
2
... e fissa il connettore con una vite nera autofilettante flangiata da 2,3x6 mm.



3
Ora monta il connettore a forma di L su questo perno dello scomparto degli strumenti...



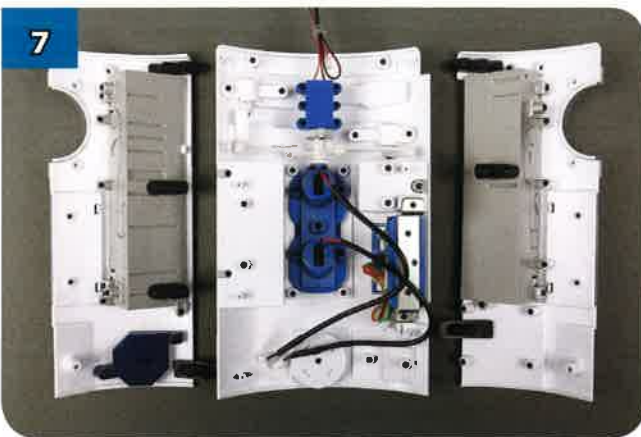
4
... usando un'altra vite autofilettante flangiata da 2,3x6 mm.



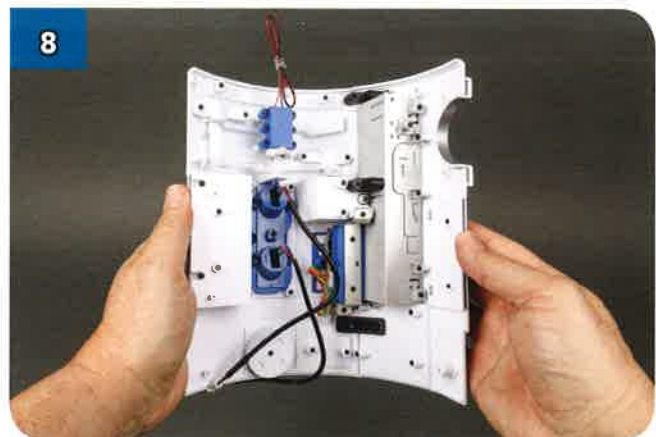
5
Inserisci il connettore inferiore su questo perno in modo che il triangolo indicato dalla freccia punti in direzione opposta a BP-32...



6
... e fissalo con una terza vite autofilettante flangiata da 2,3x6 mm.



7
Prendi i tre pannelli frontali e sette viti autofilettanti flangiata da 2,3x6 mm.



8
Unisci il pannello frontale destro al pannello frontale centrale inserendo i tre connettori sui perni corrispondenti.

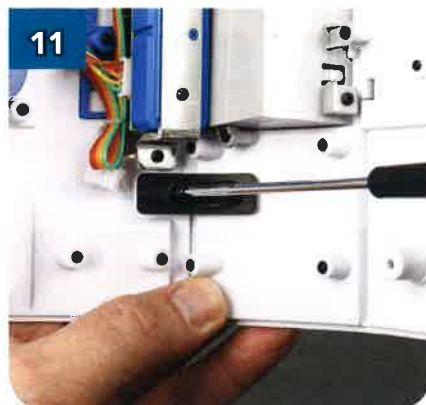
GUIDA AL MONTAGGIO DI R2-D2



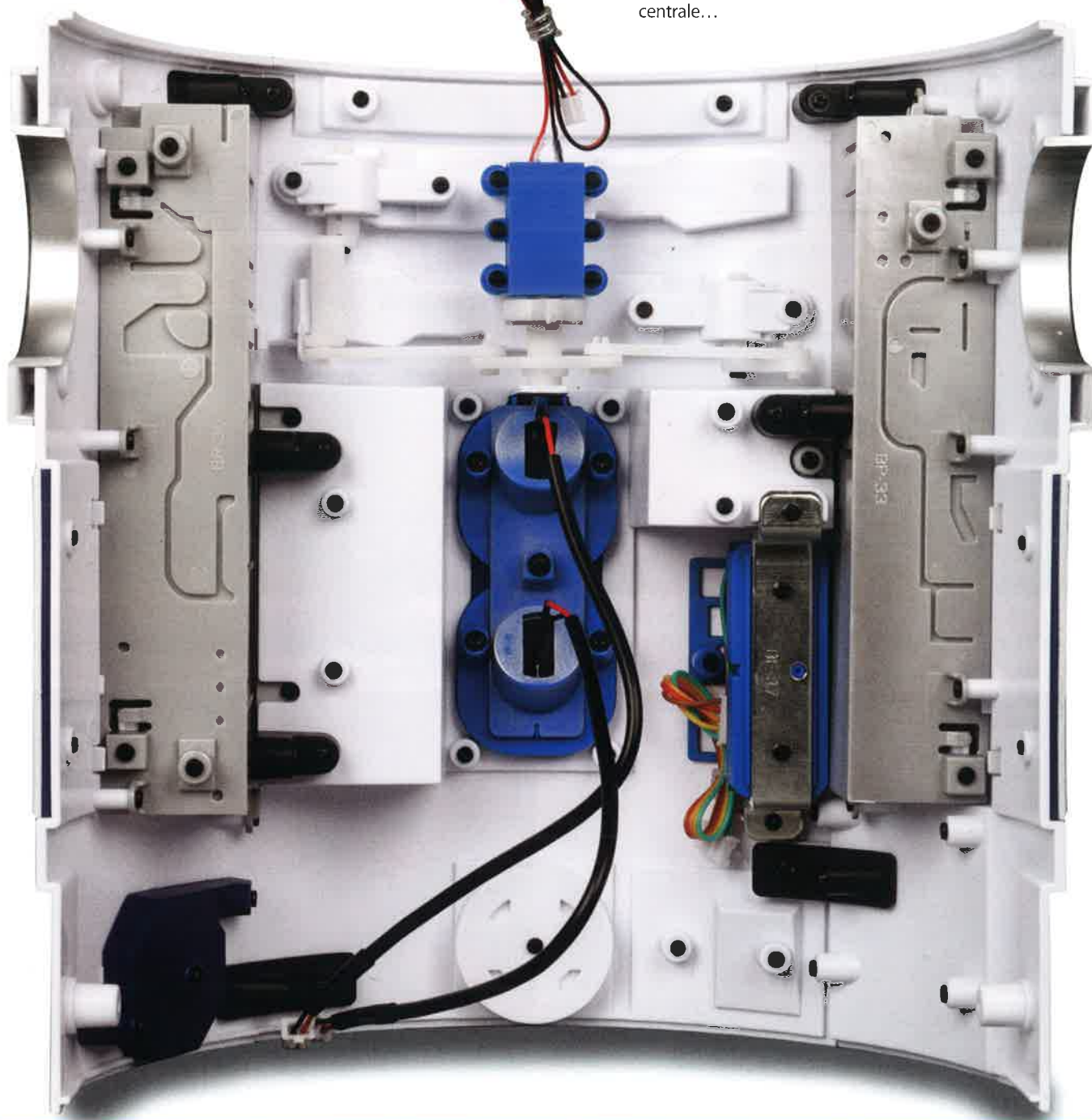
Fissa il connettore superiore con una vite autofilettante flangiata nera da 2,3x6 mm...

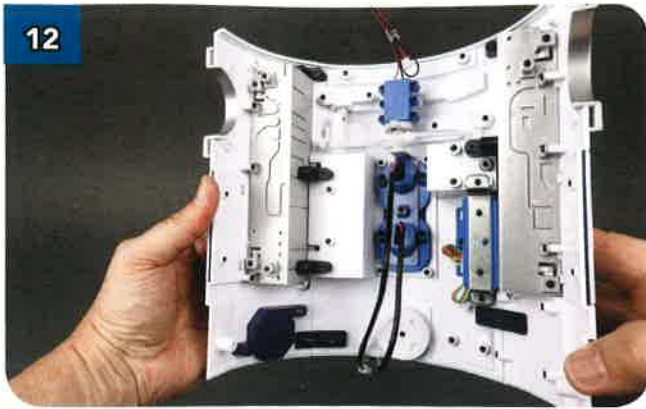


... fai la stessa cosa con il connettore centrale...

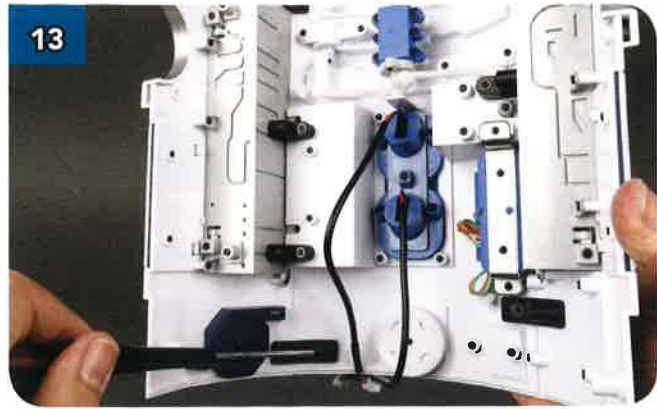


... e infine con quello in basso.





12 Unisci il pannello frontale sinistro al pannello frontale centrale inserendo i quattro connettori sui perni corrispondenti.



13 Fissa i quattro connettori al pannello frontale usando delle viti autofilettanti flangiate da 2,3x6 mm, come già fatto per il lato destro.



RISULTATO DEL MONTAGGIO

Ecco come appaiono i pannelli frontali correttamente montati, visti da entrambi i lati.