

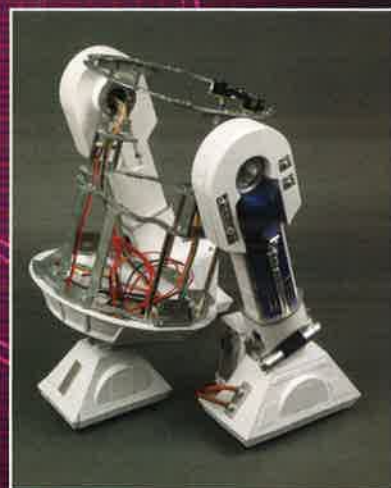
STAR WARS R2-D2

91



DIETRO LE QUINTE DELLA SAGA

La post-produzione al via



LA GUIDA AL MONTAGGIO

Il piede centrale di R2-D2

Pubblicazione settimanale, uscita n. 91 del 23/11/2019, data prima immissione 30/12/2017.
La tua collezione si compone di 100 uscite, prezzo prima uscita 1,99€, anziché 5,99€, prezzo seconda uscita 5,99€ anziché 12,99€, prezzo uscite successive 12,99€, salvo variazione delle aliquote fiscali.

DeAGOSTINI

FASE 91: I COMPONENTI

Parti del terzo piede

In questa uscita trovi le parti necessarie per completare il piede centrale di R2-D2 e per attaccare tutte e tre le gambe al telaio del corpo. Si comincia con l'installazione del sensore a infrarossi e degli interruttori utilizzati per rilevare gli ostacoli.

LISTA DEI COMPONENTI ALLEGATI



BP-63 Placca inferiore del piede centrale



LPR-32 Copertura del giunto della gamba sinistra



Fermo del microinterruttore sx



Fermo del microinterruttore dx



Tappi angolati (x4)



Tappo diritto



Tappo angolato grande



Chiave conica



Impugnatura della chiave conica



Sensore a infrarossi (IR)



Cavo del sensore IR



Viti svasate da 2,5x6 mm (x5)



Viti da 2,5x4 mm (x9)



Viti nere da 2x6 mm (x3)



Viti nere da 2,6x8 mm (x2)



Cavo con 2 microinterruttori



Viti nere da 2,3x6 mm (x24)



Viti da 2,5x8 mm (x9)



Viti da 2,5x6 mm (x7)

Avvolgicavi (x2)

Ruota girevole



Chiave inglese



Dadi M6 (x2)



Rondelle elastiche (x2)



Rondelle piatte (x2)



Rondelle piccole (x9)

Questi articoli non sono giocattoli; prodotti parte di un kit di montaggio destinato a un pubblico adulto. Made in CHINA. Distribuito da De Agostini Publishing Italia S.p.A. - Via G. da Verrazano, 15 - 28100 Novara



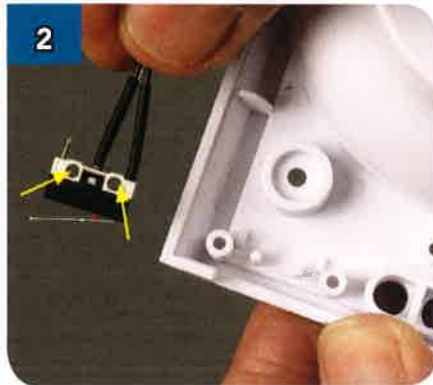
FASE 91: IL MONTAGGIO

Installa i sensori

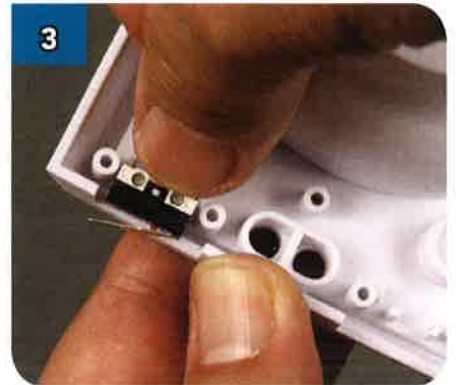
Il piede centrale ha un sensore a infrarossi anti caduta simile a quelli montati sulle altre due gambe, ma inizierai questa fase assemblando i due microinterruttori che fungono da sensori di contatto per rilevare gli ostacoli.



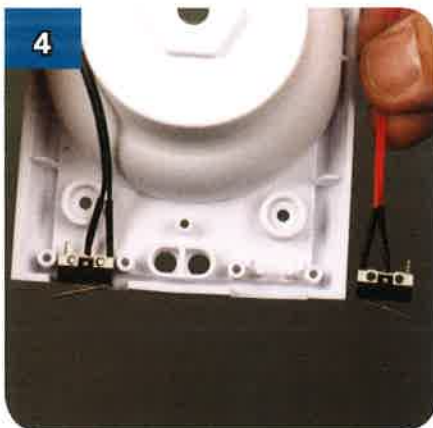
1 Separa i fili del microinterruttore destro (nero) e del microinterruttore sinistro (rosso).



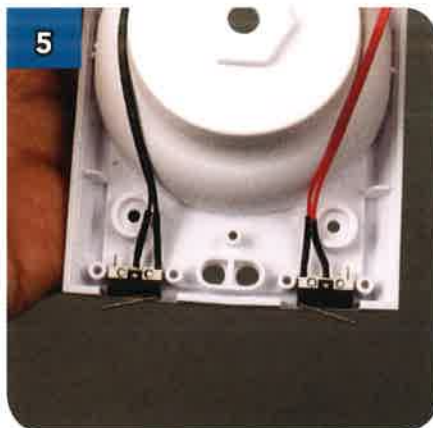
2 Tenendo il microinterruttore destro in questo modo, allinea i due fori indicati...



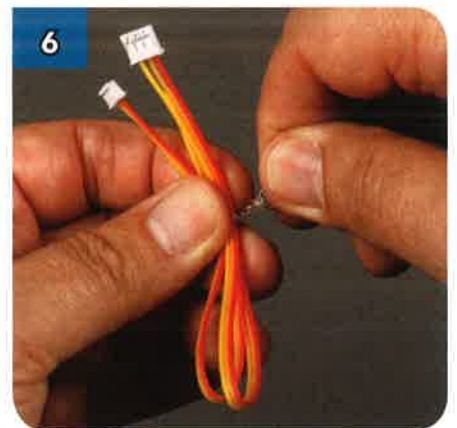
3 ... con i due perni sulla base interna del piede centrale e, premendo, inserisci l'interruttore in posizione.



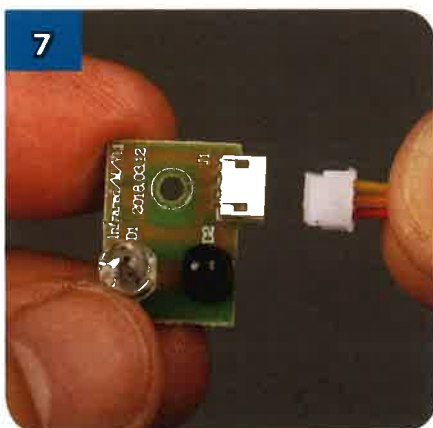
4 Ripeti l'operazione per montare il microinterruttore sinistro.



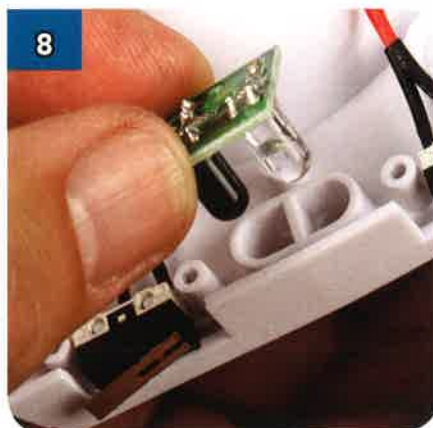
5 Ecco come dovrebbero apparire i microinterruttori correttamente montati.



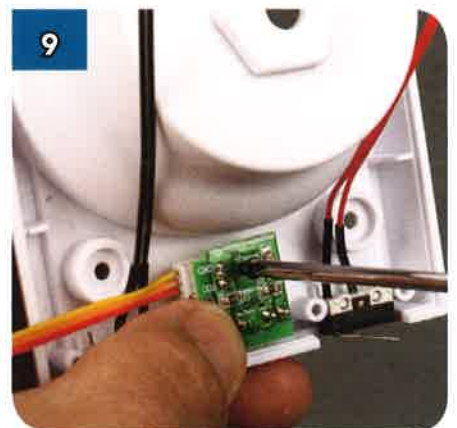
6 Adesso sciogli il cavo del sensore a infrarossi.



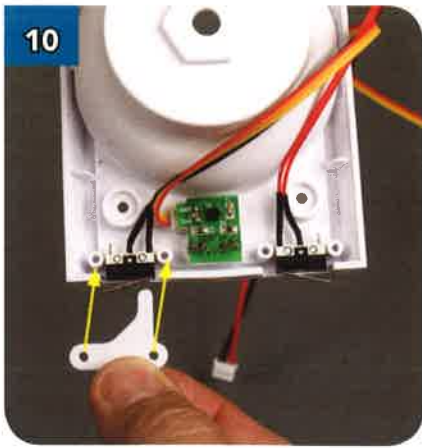
7 Infila il connettore nella presa del sensore.



8 Inserisci i due LED del sensore nelle sedi della base del piede centrale.



9 Fissa con cura la scheda del sensore con una vite nera autofilettante da 2,3x6 mm.



10 Prepara il fermo del microinterruttore destro in questo modo...



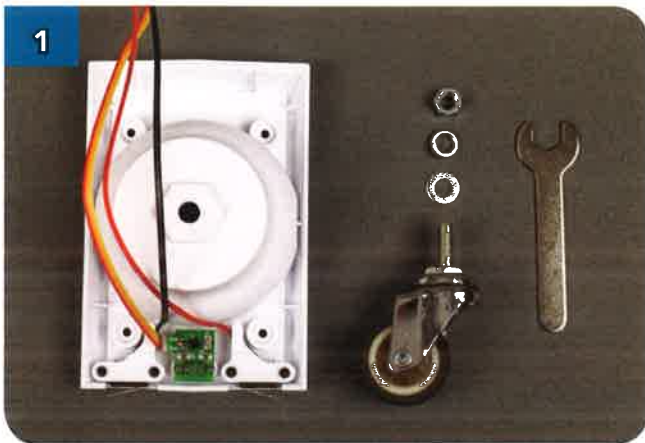
11 ... e fissalo usando delle viti autofilettanti da 2,3x6 mm.



12 Ripeti la procedura per montare il fermo del microinterruttore sinistro nello stesso modo.

Monta la ruota girevole

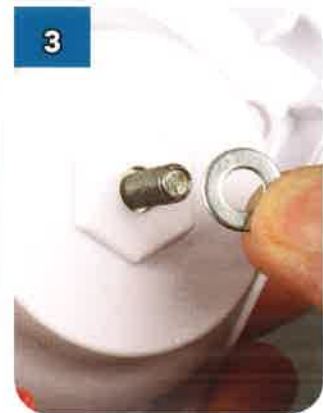
Il piede centrale è dotato di una ruota girevole libera che permette a R2-D2 di curvare facilmente, mentre la direzione viene impressa attraverso il controllo indipendente delle due ruote motrici laterali.



1 Prendi la placca inferiore del piede, la ruota, un dado grande, una rondella, una rondella elastica e la chiave inglese in dotazione.



2 Inserisci il perno filettato della ruota nel foro al centro della placca, in modo che il dado esagonale della ruota si infili nella sede sulla placca.



3 Tenendo saldamente in posizione la ruota, infila sul perno la rondella piatta...



4 ... e successivamente la rondella elastica...



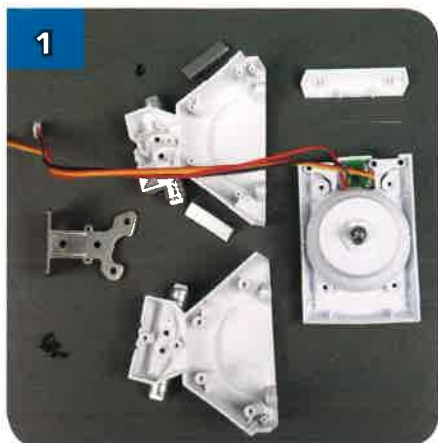
5 ... infine il dado, che deve essere ben serrato.



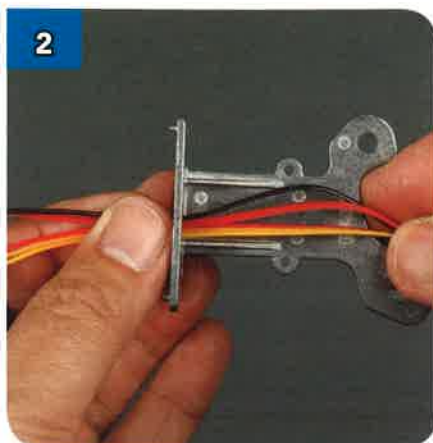
6 Ecco come appaiono i pezzi correttamente montati.

Assembla il piede

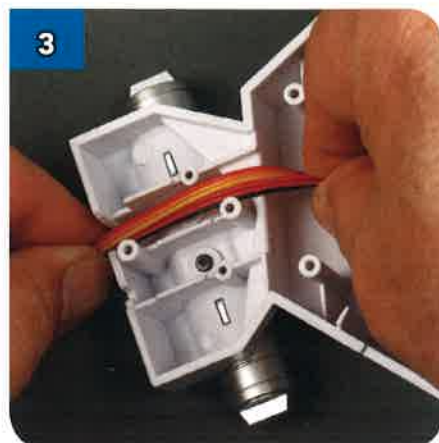
Ora puoi iniziare a montare il piede, assemblando il pezzo appena completato insieme agli altri costruiti nelle Fasi 89 e 90 e i componenti ancora inutilizzati forniti in quelle uscite.



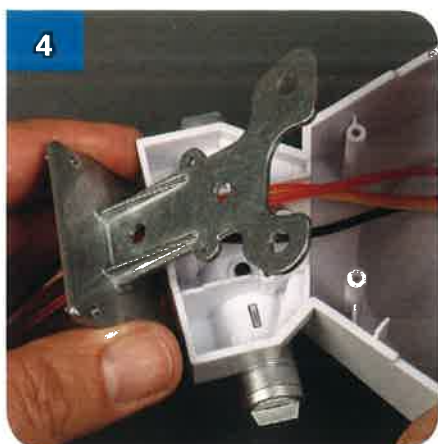
1
Prepara tutte le parti mostrate nella foto per prepararle al montaggio.



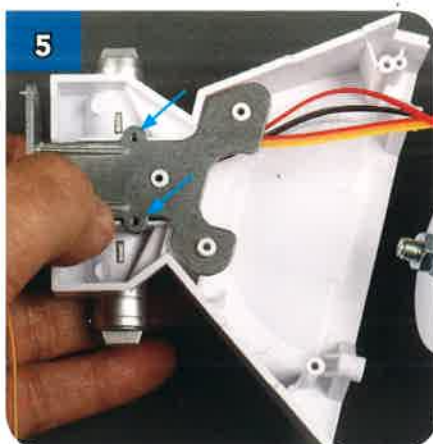
2
Infila come mostrato tutti i cavi dei sensori nel foro della piastra in metallo del piede centrale.



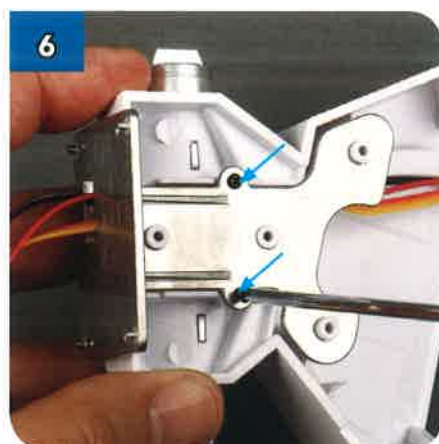
3
Fai passare i cavi attraverso la guida all'interno della placca sinistra del piede...



4
... in modo da poter montare la piastra di supporto sui quattro perni della placca...



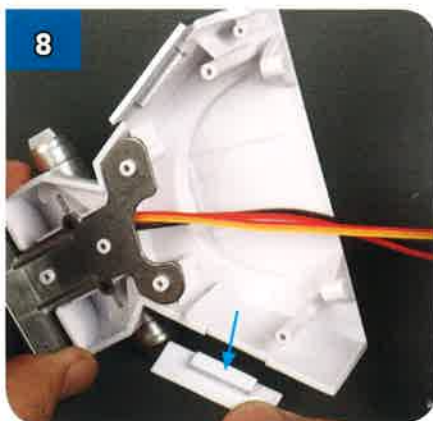
5
... come mostrato. Assicurati che la piastra aderisca bene e fissala ai due fori indicati...



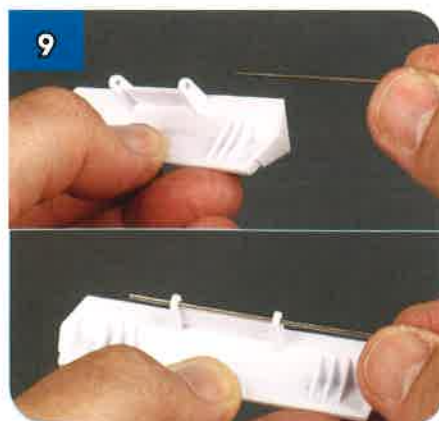
6
... usando delle viti autofilettanti nere da 2x6 mm.



7
Infila uno dei profili argentati sulla parete indicata dalla freccia nella parte anteriore della placca del piede.



8
Inserisci l'altro profilo sulla parete opposta, indicata dalla freccia, nella parte posteriore del piede.



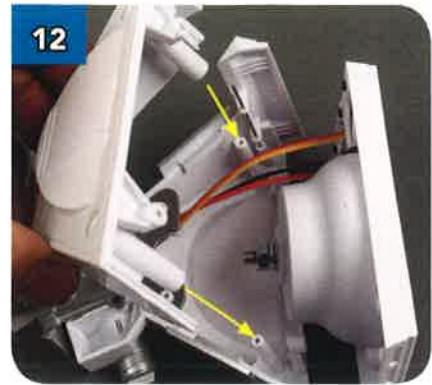
9
Infila l'asta metallica nelle due asole della placca paraurti.



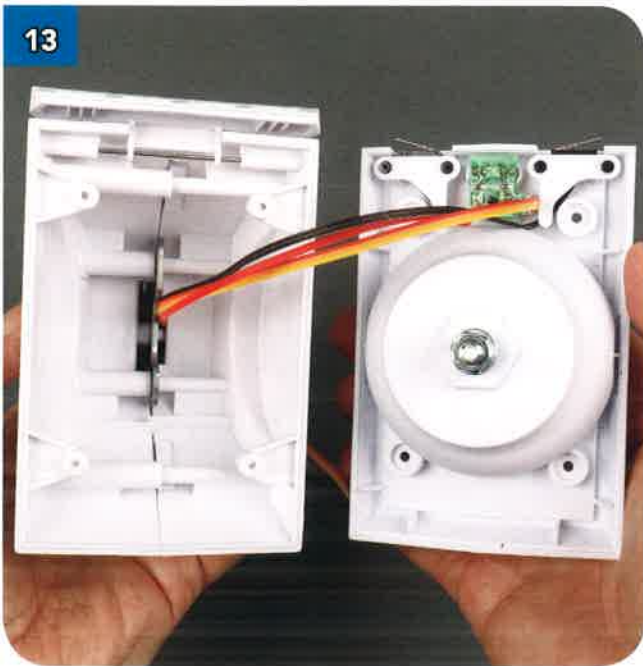
10 Infila l'estremità dell'asta all'interno del perno indicato nella parte anteriore del piede...



11 ... in modo da poter montare la placca paraurti come mostrato nella foto.



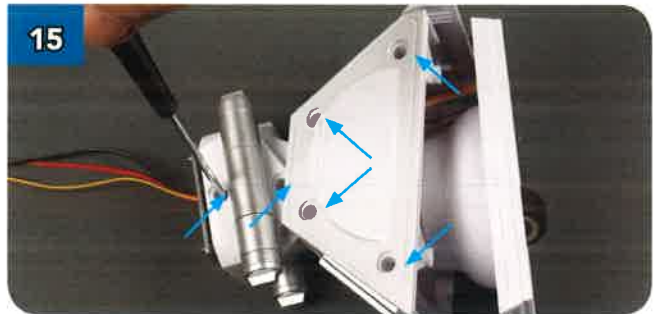
12 Ora monta la placca destra in modo che i perni indicati si inseriscano sui corrispettivi inferiori. Anche l'asta metallica dovrà infilarsi in un piccolo perno forato della placca destra.



13 Ecco le due metà laterali del piede unite, facendo combaciare tutti i perni interni, con a fianco la base del piede.



14 Assicurati che i cavi siano ben stesi all'esterno del piede e poi fissa insieme le due metà con delle viti nere autofilettanti da 2,3x6 mm...



15 ... in tutti questi fori indicati dalle frecce.



16 Monta la base del piede sulla parte appena assemblata...



17 ... tirando fuori delicatamente i cavi dal foro nella parte superiore.



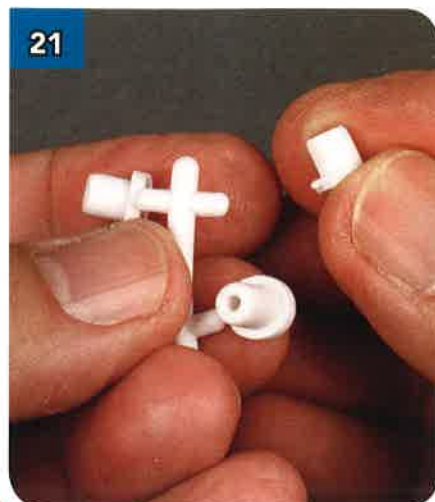
18 Fissa la placca inferiore, con 4 viti autofilettanti nere da 2,3x6 mm.



19 Chiudi questo foro usando il tappo in plastica più grande.



20 Chiudi l'altro foro usando il tappo in plastica diritto.



21 Stacca gli altri tappi angolati dalla materozza.



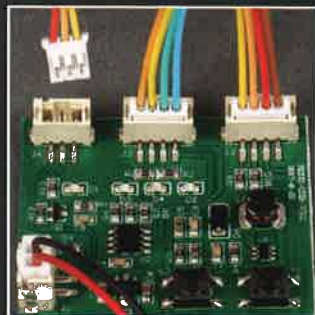
22 Inserisci i tappi nei 4 fori della placca laterale...



... come mostrato in questa foto.



RISULTATO DEL MONTAGGIO

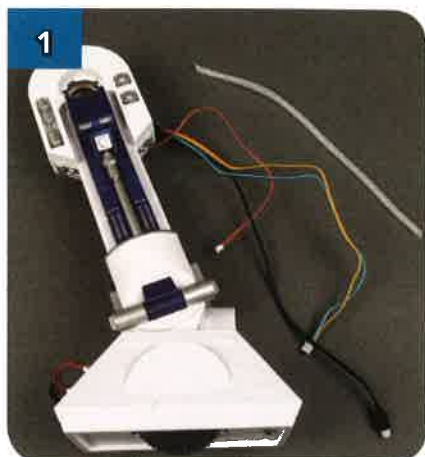


La foto sopra mostra come dovrebbe apparire il piede centrale correttamente montato.

- Assicurati che la ruota si muova liberamente e ruoti agevolmente di 360°.
- Verifica che la placca paraurti si chiuda facilmente se premuta frontalmente – si dovrebbe sentire un clic quando chiudendosi aziona gli interruttori.
- Puoi anche testare il sensore a infrarossi come nella Fase 53, inserendo il cavo rosso/giallo/arancione nella scheda di test e muovendo il piede su un tavolo in modo che il sensore fuoriesca dal bordo e poi rientri.

Unisci le gambe al telaio

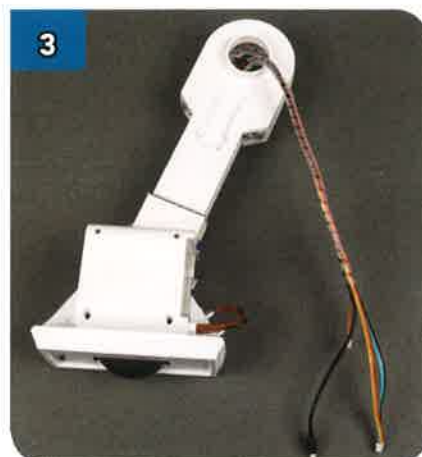
Prima di unire il piede centrale al telaio completato, monta la gamba sinistra della Fase 61 e la gamba destra della Fase 34.



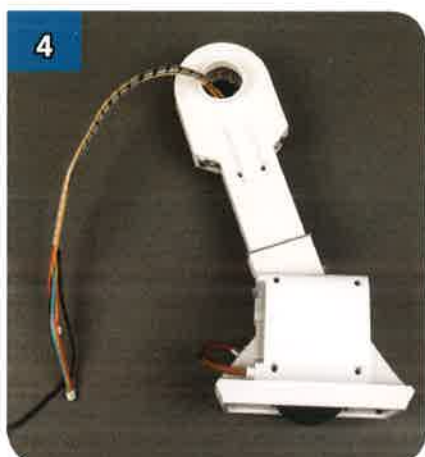
1 Prendi la gamba sinistra e uno degli avvolgicavi forniti in questa uscita.



2 Partendo dal foro superiore, usa l'avvolgicavo per riunire tutti i cavi...



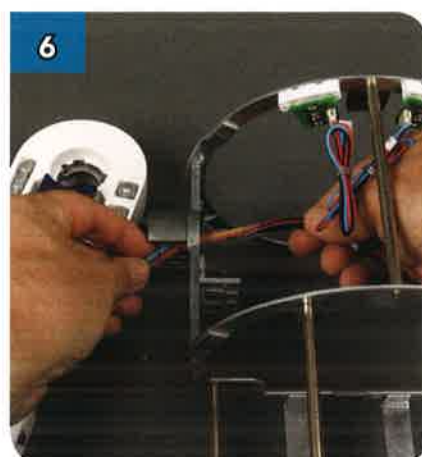
3 ... fino alla fine. Come mostrato in foto



4 Ripeti i passaggi 1-3 per la gamba destra.



5 Prendi la gamba sinistra insieme al telaio del corpo.



6 Fai passare i cavi appena avvolti nel foro al centro del giunto dell'anca...



7 ... in modo da poter montare la gamba sopra il giunto dell'anca, come mostrato.



8 Unisci le parti metalliche del corpo e della gamba e allinea i quattro fori di montaggio.

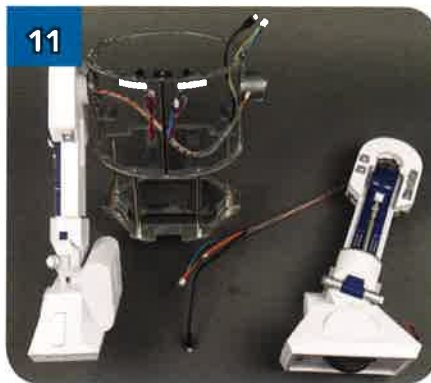


9 Fissa i telai in metallo con viti argentate da 2,5x8 mm e rondelle piccole...

GUIDA AL MONTAGGIO DI R2-D2



10 ... in tutti e quattro i fori.



11 Ora prendi la gamba destra...



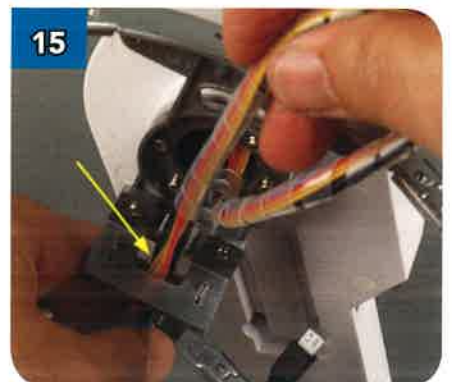
12 ... fai passare i cavi avvolti attraverso il giunto dell'anca...



13 ... allinea i fori di montaggio...



14 ... e infila le viti argentate da 2,5x8 mm complete di rondelle in tutti e quattro i fori.



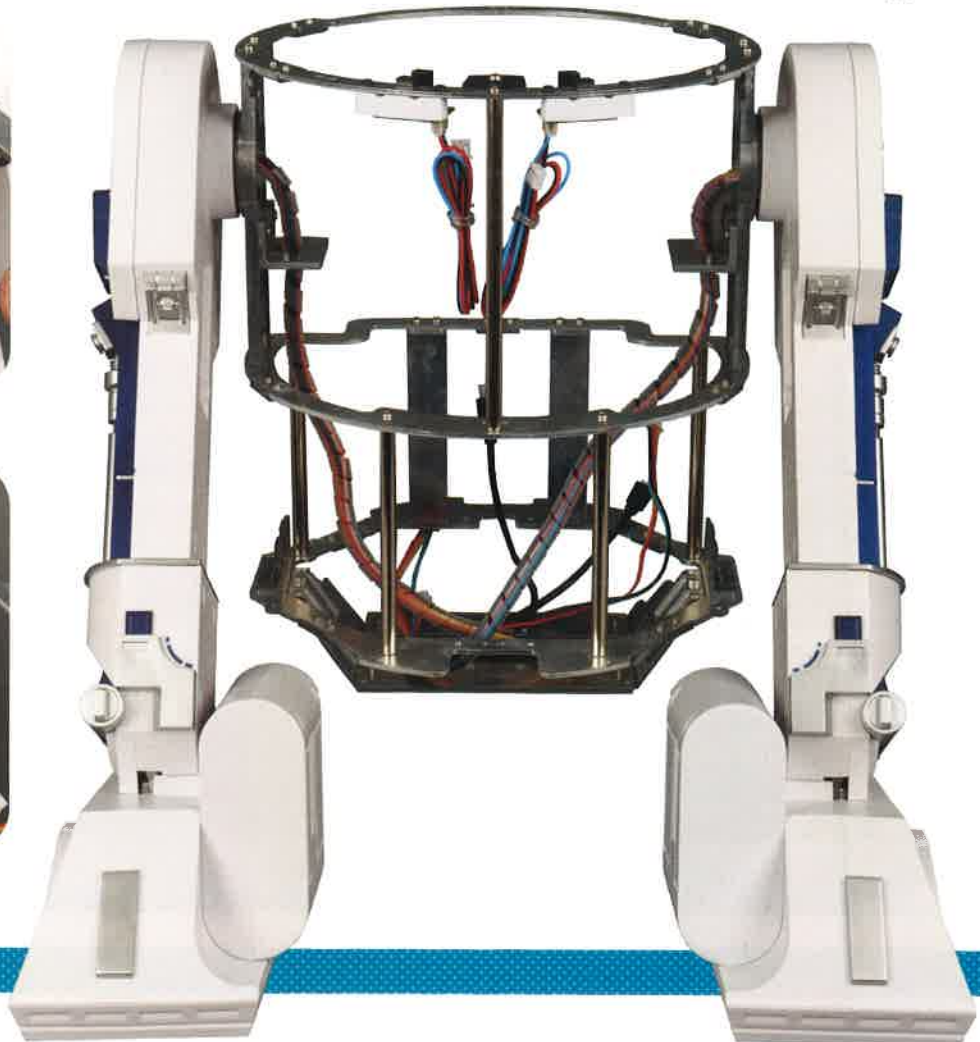
15 Infila il fascio di cavi nella cavità quadrata della piastra metallica sporgente indicata...



16 ... e fallo scorrere verso la base del telaio del corpo.



17 Ripeti i passaggi 15 e 16 dall'altro lato del telaio con i cavi dell'altra gamba.

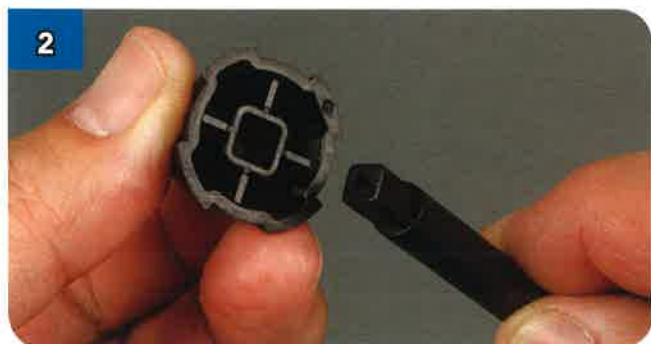


Completa le anche

Con la chiave conica e la copertura del giunto forniti in questa uscita, recupera la copertura data con l'uscita 4.



Prendi i due pezzi che compongono la chiave conica e una vite autofilettante da 2,6x8 mm.



Allinea la punta squadrata dell'impugnatura della chiave conica con il foro quadrato all'interno della testa conica.



Premi con decisione i due pezzi tra loro...



... e fissali con una vite da 2,6x8 mm.



Ecco come dovrebbe apparire l'attrezzo correttamente montato.



Allinea i fermi di una copertura del giunto con le relative sedi di una gamba.



Inserisci il coperchio sopra il giunto dell'anca e usa la chiave per ruotarlo in senso orario...



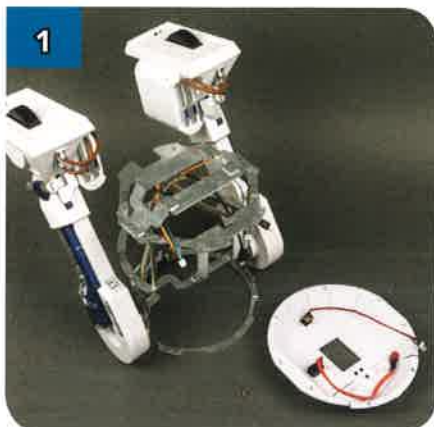
... così, in modo che si blocchi in posizione.



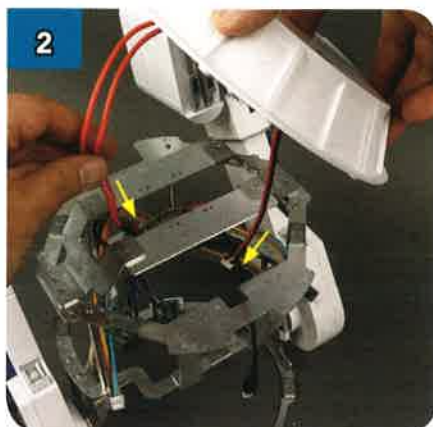
Ripeti i passaggi 6-8 per inserire la copertura sopra il giunto dell'altra anca.

Monta il pannello inferiore e il piede

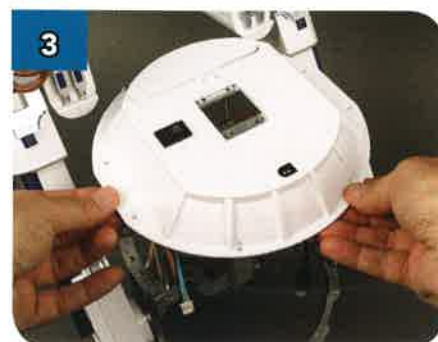
Per completare questa fase, aggiungi il pannello inferiore dell'uscita 88 e infine monta il piede centrale.



1 Capovolgi il corpo sull'anello superiore e prendi il pannello/base inferiore, insieme a sei viti argentate da 2,5x6 mm.



2 Accertati che la base sia orientata nel verso giusto, infila le due coppie di cavi in queste due aperture del telaio.



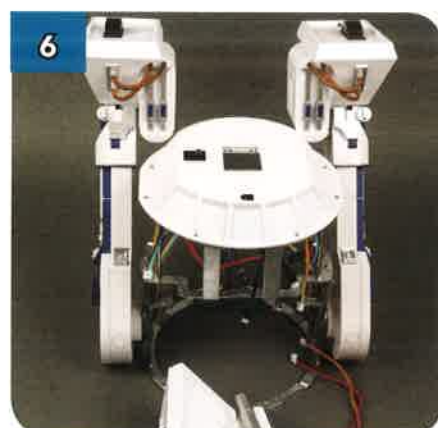
3 Colloca la base inferiore sul telaio, allineando i fori lungo il bordo a quelli del telaio. Le due viti che hai già inserito nel pannello apribile impediranno che quest'ultimo aderisca completamente, ma puoi ignorare la cosa fino al passaggio 5.



4 Ecco come appare la base circolare sovrapposta al telaio. Fissalo avvitando delle viti argentate da 2,5x6 mm...



5 ... in tutti i fori indicati dalle frecce gialle. Puoi anche avvitare le due viti del pannello apribile indicate dalle frecce rosse.



6 Ora preparati a montare il piede centrale completo. Recupera quattro viti a testa svasata da 2,5x6 mm.



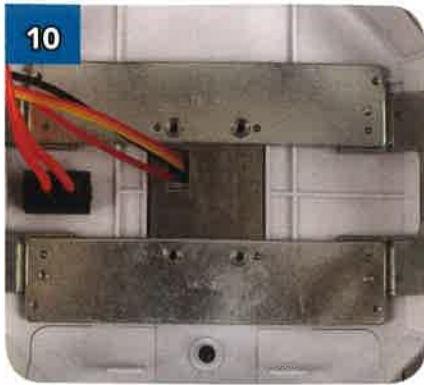
7 Tenendo il piede in questo modo, fai passare i due cavi attraverso questa apertura.



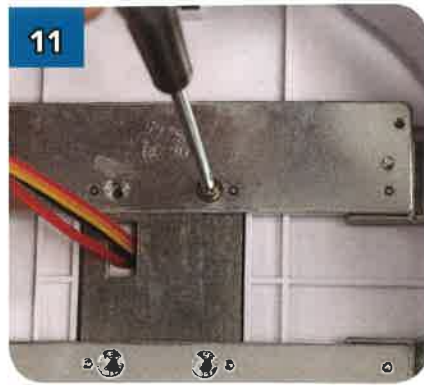
8 La piastra metallica nella parte superiore del piede presenta 4 perni di posizionamento...



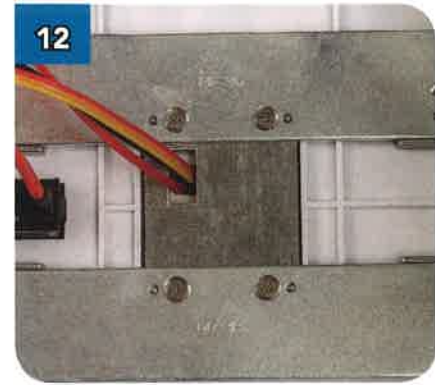
9 ... e si bloccherà una volta inseriti nei quattro fori corrispondenti del telaio inferiore.



10 Tenendo tutto in posizione, capovolgi il corpo e assicurati che i fori di montaggio del piede siano allineati con il telaio.



11 Fissa la piastra del piede al telaio usando delle viti a testa svasata da 2,5x6 mm...



12 ... in tutti e quattro i fori.

RISULTATO DEL MONTAGGIO

Il telaio ora poggia su tutti e tre i piedi, come mostrato nella foto. Nelle prossime fasi, aggiungerai l'elettronica interna, prima di installare la cupola e di montare i pannelli anteriori e posteriori.

