

STAR WARS R2-D2

98



**DIETRO LE QUINTE
DELLA SAGA**
Il duello finale



**LA GUIDA
AL MONTAGGIO**
Il collegamento dei cavi

Pubblicazione settimanale, uscita n. 98 del 11/01/2020. Data prima immissione: 30/12/2017.
La tua collezione si compone di 100 uscite; prezzo prima uscita 1,99€ anziché 5,99€, prezzo seconda uscita 5,99€ anziché 12,99€, prezzo uscite successive 12,99€, salvo variazione delle aliquote fiscali.


DeAGOSTINI

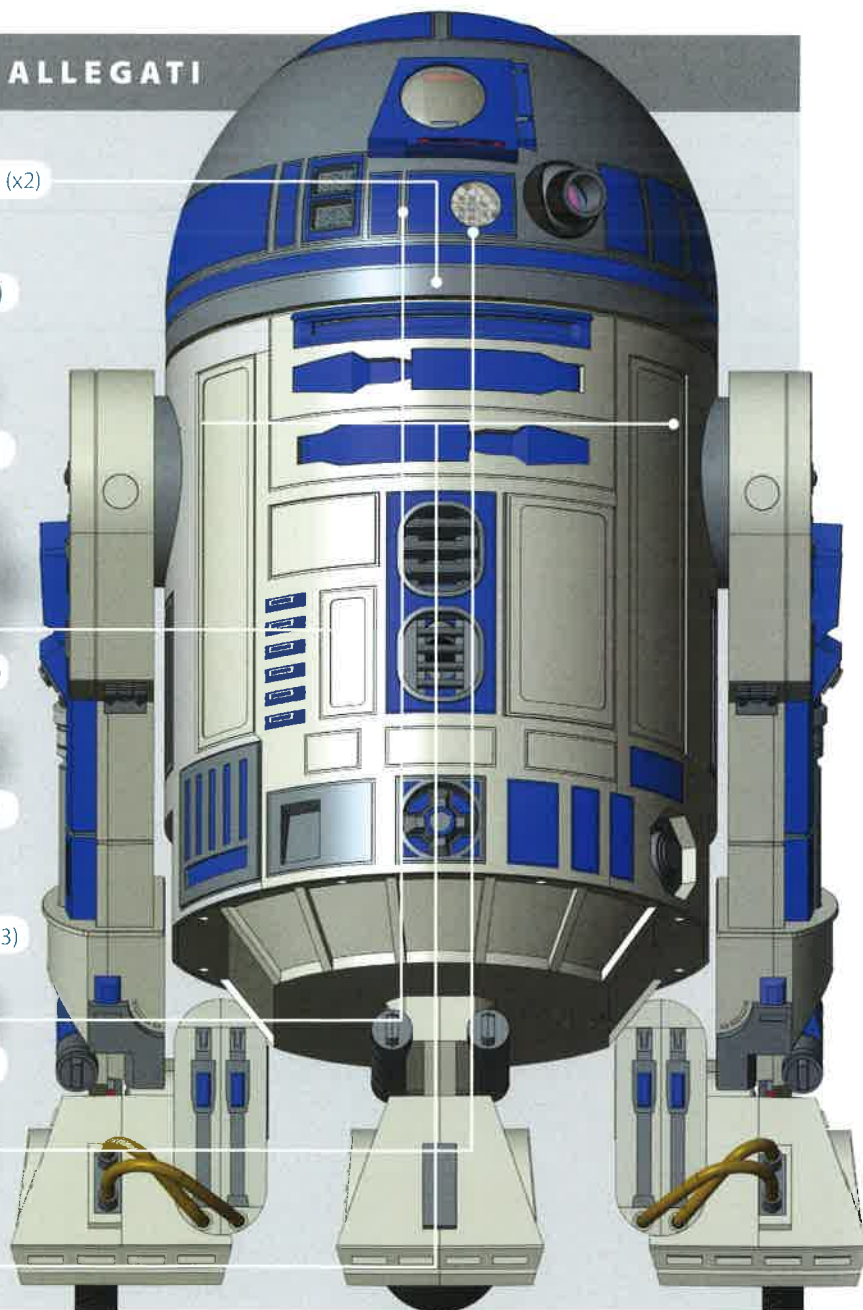
FASE 98: I COMPONENTI

Supporti per sensori e scheda elettronica

In questa uscita i componenti forniti sono una serie di supporti e staffe che servono per sostenere i sensori frontali e predisporre al collegamento i restanti componenti elettronici con la scheda MCU e la scheda di controllo dei sensori. Trovi anche dei supporti metallici per montare più avanti la scheda PCB della cupola.

LISTA DEI COMPONENTI ALLEGATI

-  Tamponi del fermo della cupola (x2)
-  **BF-100** Parte superiore del fermo
-  **BF-101** Parte inferiore del fermo
-  **BF-102** Copertura del sensore a ultrasuoni
-  Supporti metallici (x2)
-  Guarnizioni nere adesive (x2)
-  Rondelle a piastra (x2)
-  Viti 2,5x4mm (x7)
-  Viti 2,5x6mm (x13)
-  Viti 2,5x8mm (x5)
-  Rondelle aperte (x5)
-  Viti flangiate 2,5x6mm (x3)
-  Viti nere 2,3x6mm (x3)



Questi articoli non sono giocattoli; prodotti parte di un kit di montaggio destinato a un pubblico adulto. Made in CHINA. Distribuito da De Agostini Publishing Italia S.p.A. - Via G. da Verrazano, 15 - 28100 Novara

FASE 98: IL MONTAGGIO

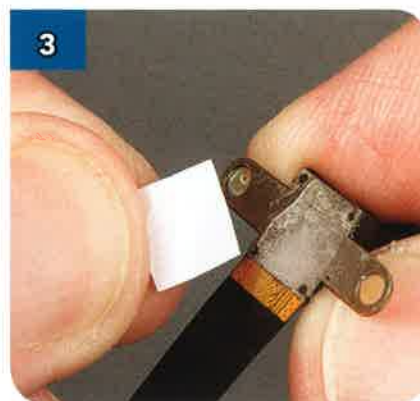
Monta la telecamera e il copriobiettivo



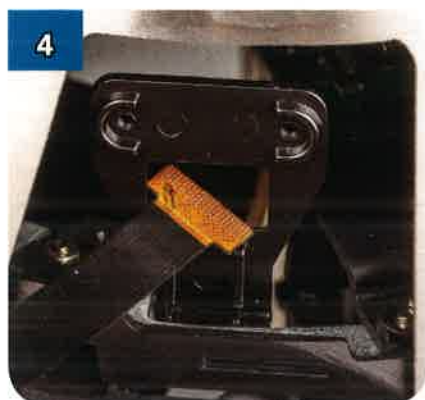
1 Prendi la cupola e il frontalino blu, la videocamera e la lente copriobiettivo della Fase 97 e le due guarnizioni di questa uscita.



2 Rimuovi delicatamente la copertura adesiva protettiva dall'obiettivo della videocamera.



3 Rimuovi delicatamente la copertura protettiva dalla striscia autoadesiva sul retro della telecamera.



4 Con la telecamera orientata come mostrato nei passaggi 5 e 6, inserisci il connettore piatto attraverso il suo supporto.



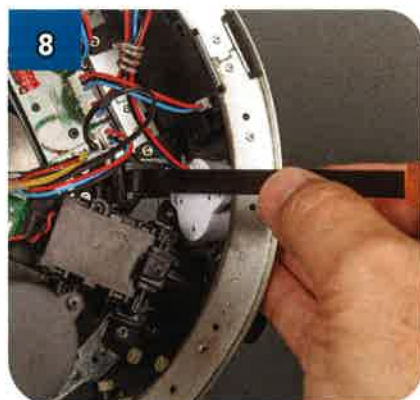
5 Fai scorrere il connettore a nastro fino a quando la videocamera non raggiunga la sua sede sul supporto...



6 ... così da posizionarla come mostrato nella foto.



7 Fissa la videocamera al supporto con due viti argentate da 2x4 mm.



8 Assicura che il connettore a nastro non si attorcigli o si pieghi, perché potrebbe impedire alla videocamera di funzionare.



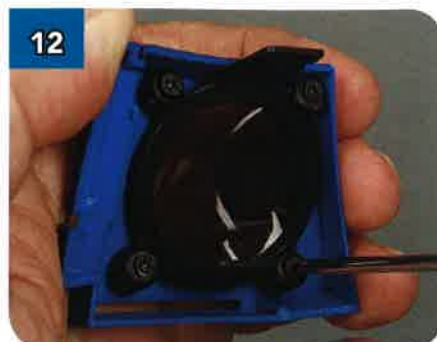
9 Incolla le due strisce nere adesive all'interno della cupola nelle aree indicate nella foto con i colori rosa e giallo.



10 Incolla la prima guarnizione adesiva orizzontalmente lungo l'area colorata di giallo più interna mostrata al passaggio 9.



11 Incolla la seconda guarnizione lungo la superficie in rosa nella foto del passaggio 9, infilando la striscia dietro la cupola metallica.



12 Svita il supporto del copriobiettivo dal frontalino blu e rimuovi la lente presente. Va sostituita perché troppo scura.



13 Ora stacca la pellicola dalla nuova lente copriobiettivo fornita nell'uscita 97.



14 ... e inseriscila nel frontalino.



15 Rimonta il supporto che ferma la lente copriobiettivo e avvitalo in posizione.



16 Inserisci nella cupola il frontalino in modo che le due alette possano, nel passaggio 17, agganciare i relativi fermi dentro la cupola.



17 Fai scorrere il frontalino verso sinistra per bloccarlo in posizione.

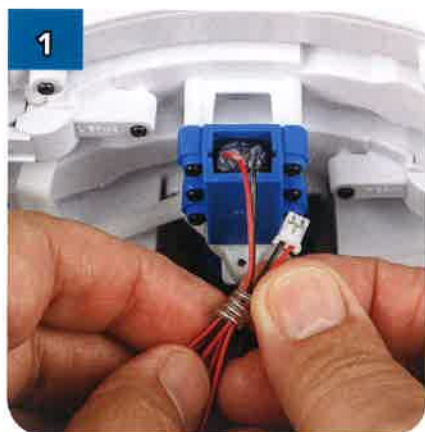


STATO DEL MONTAGGIO

Posiziona la cupola sul suo supporto mentre ti occupi del corpo di R2-D2 nella parte successiva del montaggio.

Etichetta i cavi

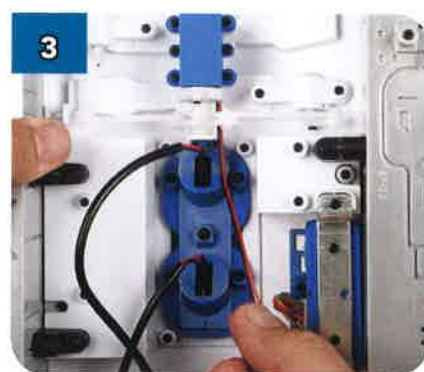
Prepara i pannelli anteriore e posteriore, la cupola e il motore della cupola al montaggio su R2-D2, userai delle clip in plastica che fungono da etichette per identificare i cavi, proprio come hai già fatto nella Fase 97.



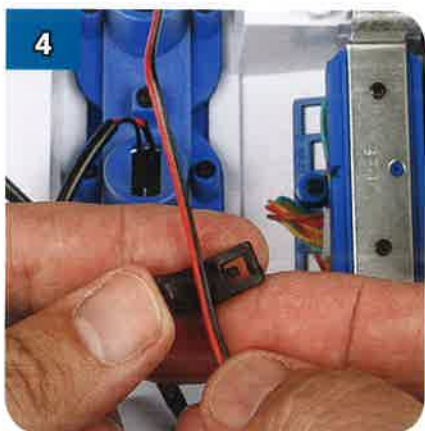
1 Prendi il gruppo del pannello frontale e srotola il cavo del motore delle braccia.



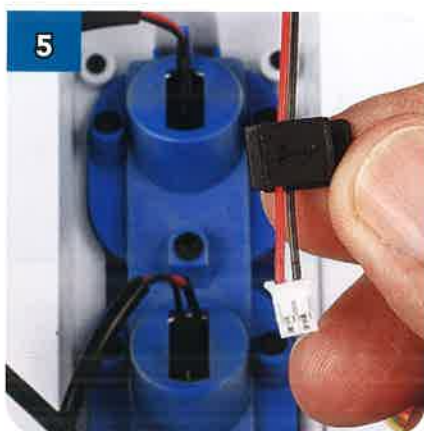
2 Poi fai passare il connettore verso il basso, attraverso lo scasso mostrato in foto...



3 ... in modo da poter far scorrere il cavo lungo il pannello frontale in modo che passi dietro il leveraggio delle braccia e scenda verso destra come nella foto.



4 Prendi l'etichetta con la dicitura A-M, applicala al cavo vicino al connettore e premi per chiuderla.



5 Ripeti i punti 4-5 per applicare le etichette U-TX, U-RX e Switch board, come mostrato nella foto a pagina E in alto a sinistra.



6 Ora prendi la copertura BF-102 del sensore a ultrasuoni fornita con questa uscita.



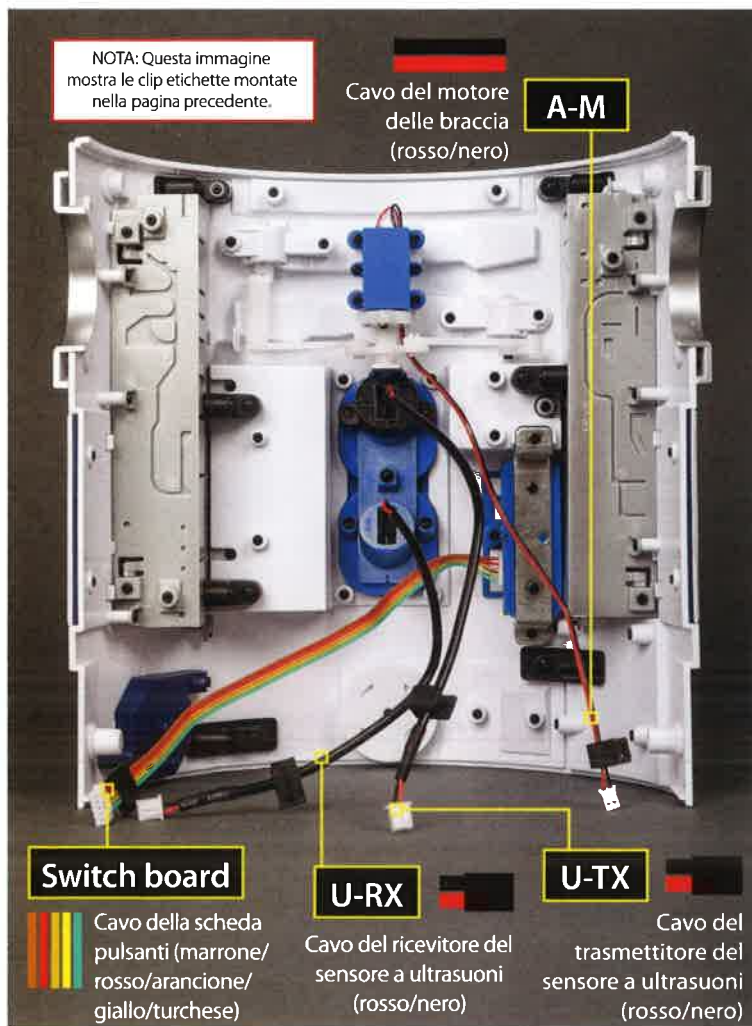
7 Svita le due viti ai lati del sensore a ultrasuoni posto più in alto, sotto il motore delle braccia.



8 Posiziona la copertura del sensore a ultrasuoni come mostrato nella foto...



9 ... e riavvita le due viti per fissarla definitivamente in posizione.

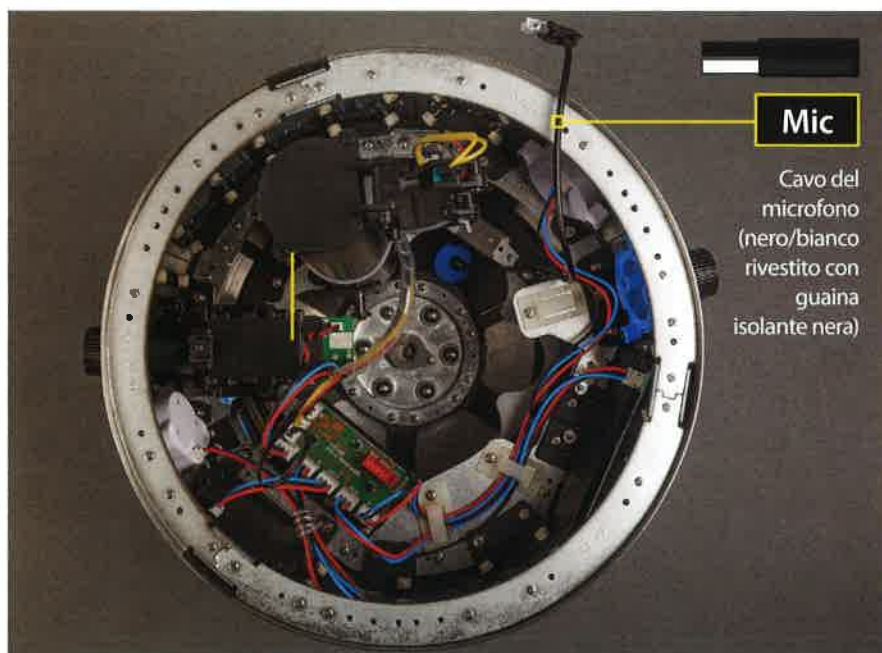


ETICHETTE DEL PANNELLO

I quattro cavi sul pannello frontale devono essere etichettati con i rispettivi codici mostrati a sinistra. Fai attenzione a non confondere i due cavi del sensore a ultrasuoni – il trasmettitore (U-TX) è quello superiore.

ETICHETTA DELLO SPEAKER

Essendoci un solo cavo sul pannello posteriore, l'unica etichetta da applicare è quella dell'altoparlante.



ETICHETTA DELLA CUPOLA

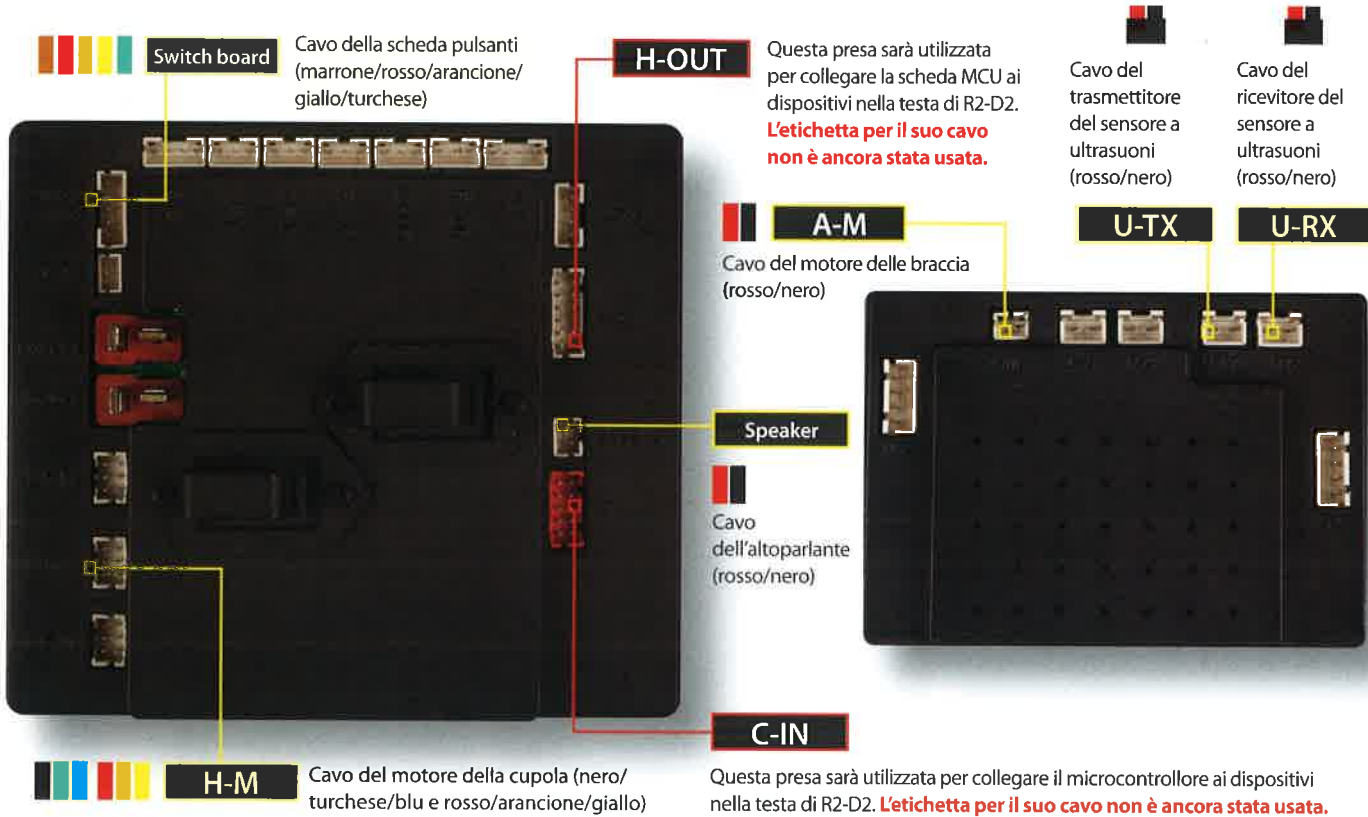
In questa fase, devi aggiungere solo l'etichetta indicata qui sopra a uno dei cavi nella cupola di R2-D2. Aggiungerai altri collegamenti nella Fase 100.

ETICHETTA DEL MOTORE

Come i motori dei piedi di R2-D2, il cavo del motore che fa ruotare la testa è formato da due gruppi di fili, ti basta attaccare l'etichetta solo su uno dei due.

Fai i collegamenti

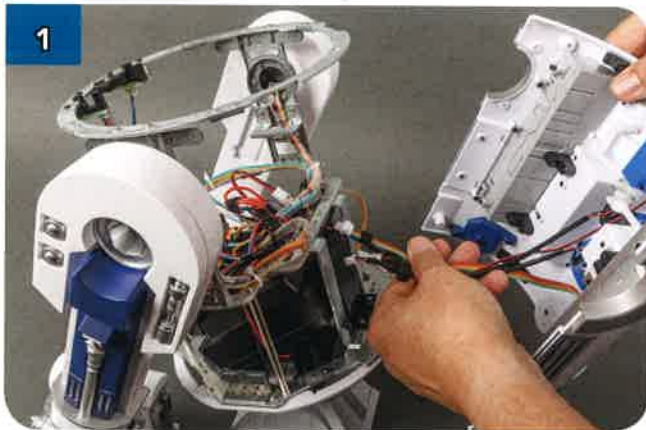
Come nella Fase 97, questo schema mostra in quali prese vanno inseriti i cavi etichettati. Nelle prese non indicate dai fili gialli o rossi, hai già collegato i cavi in precedenza.



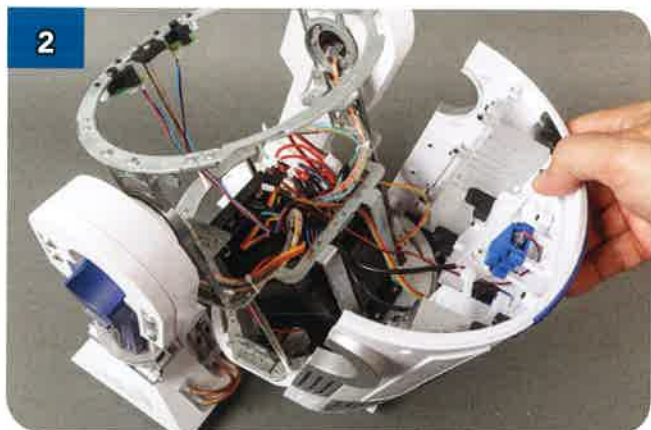
Ti rimangono ancora 4 etichette e le aggiungerai in una fase successiva del montaggio di R2-D2

Monta il pannello frontale

Ora è possibile montare il pannello frontale sul telaio del corpo e collegare i suoi cavi alle schede elettroniche.

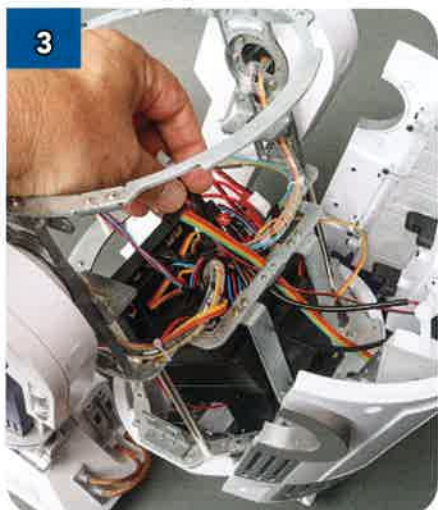


1 Tenendo il pannello frontale vicino a R2-D2, inserisci tutti i cavi sotto l'anello centrale del telaio e sopra le schede elettroniche.

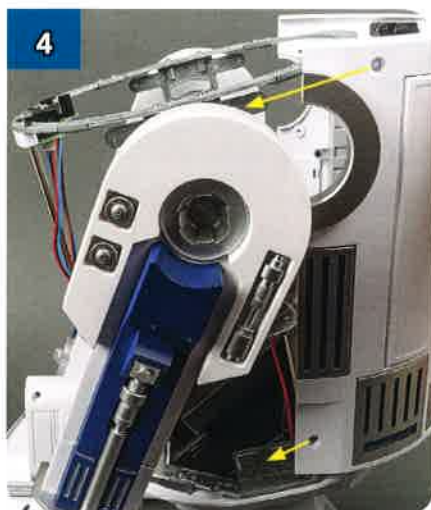


2 Allinea con cura il pannello frontale come mostrato.

GUIDA AL MONTAGGIO DI R2-D2



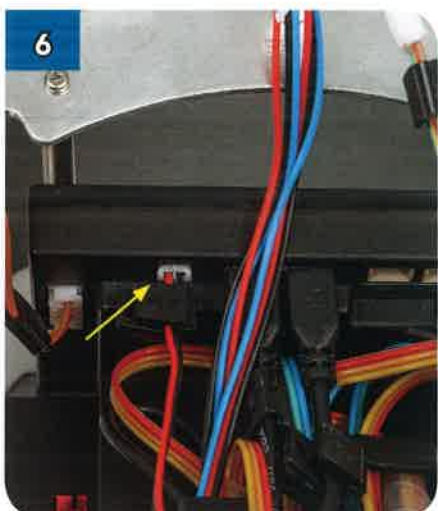
3 Mentre avvicini il pannello frontale, facilita con cura il passaggio dei cavi assicurandoti che non rimangano incastrati.



4 I fori vicino alla parte superiore e inferiore del pannello laterale devono risultare allineati con i fori corrispondenti sul telaio...



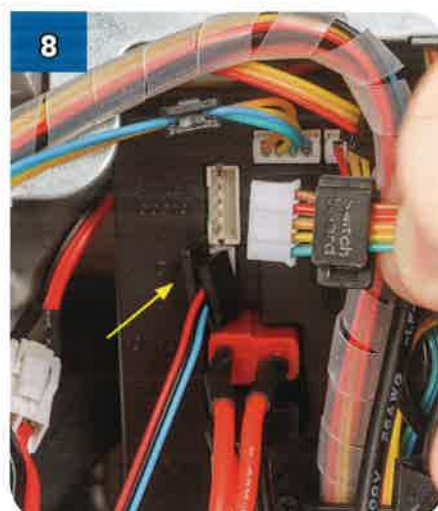
5 ... quando il pannello raggiunge la sua posizione finale, come nella foto.



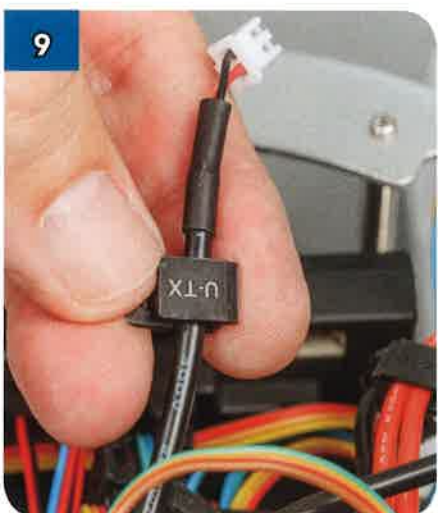
6 Inserisci il cavo del motore del braccio A-M nella presa sulla scheda di controllo dei sensori.



7 Inserisci il cavo in eccesso sotto il fermacavo per mantenere tutto ordinato.



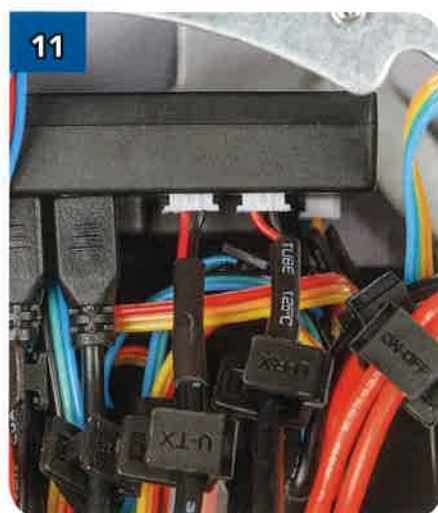
8 Inserisci il cavo della scheda pulsanti (Switch board) nella rispettiva presa su MCU.



9 Assicurati di non confondere il cavo U-TX...



10 ... con il cavo U-RX...



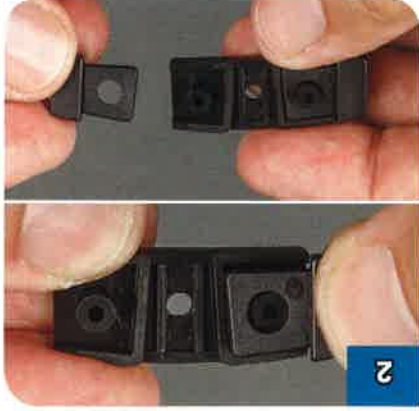
11 ... mentre li inserisci nelle rispettive prese sulla scheda di controllo dei sensori.

Monta il fermo dei sensori della testa

Sostituisci il fermo temporaneo montato nella Fase 83 con un nuovo gruppo contenente due tamponi in gomma da posizionare vicino ai sensori di rotazione della testa.



Prendi BF-100, BF-101, i due tamponi e due viti autofilettanti da 2,3x6 mm.



Inserisci i tamponi sulle estremità di BF-100, nel verso mostrato in foto.



Prendi BF-101 e allinealo al pezzo appena montato.



Unisci le parti e fissa BF-101 a BF-100 usando le due viti autofilettanti.



Ecco come dovrebbe apparire il pezzo appena montato.



Svita la vite flangiata che mantiene il fermo centrale tra i due sensori e rimuovilo.



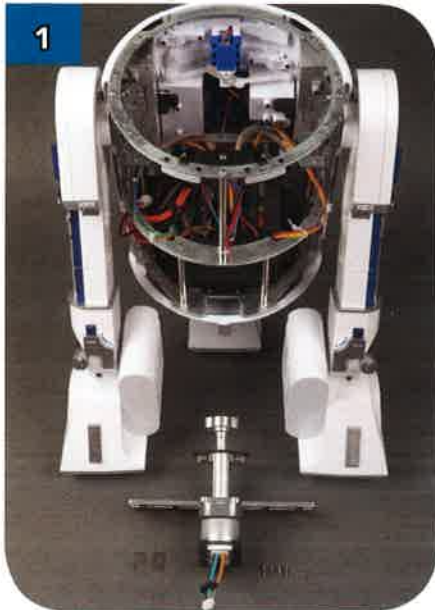
Infla la fessura al centro di BF-100 sulla linguetta sporgente del telaio BF-06.



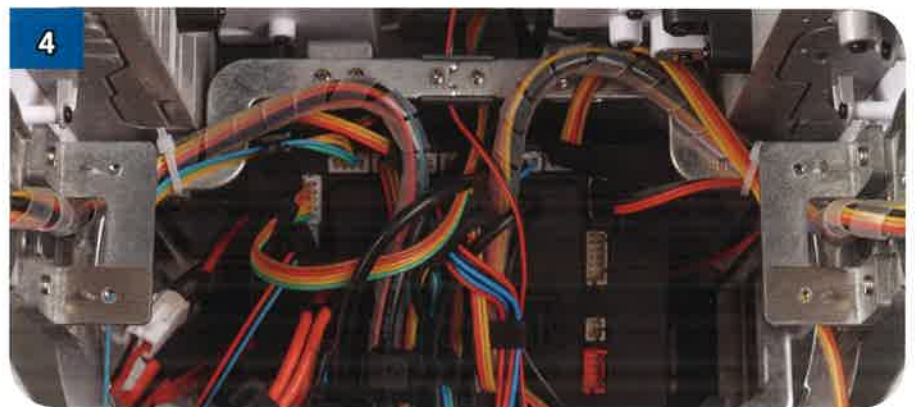
Mantieni il pezzo in posizione e riavvita la vite flangiata rimossa al passaggio 6.

Monta il motore della cupola della cupola

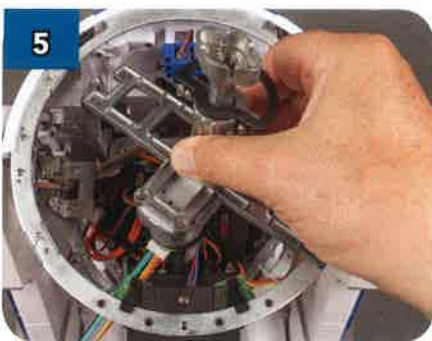
Ora puoi montare il gruppo motore della cupola, e poi collegherai il cavo che controlla il motore alla scheda MCU.



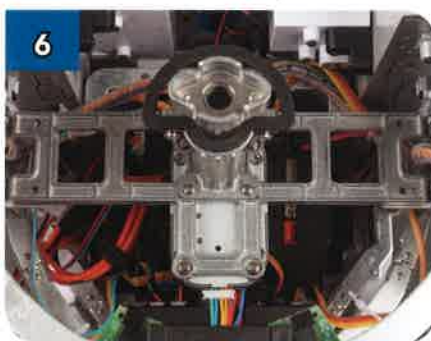
1 Prendi il gruppo motore della cupola, oltre a due rondelle a piastra, quattro viti da 2,5x8 mm e quattro rondelle aperte da 2,5 mm fornite con questa uscita.



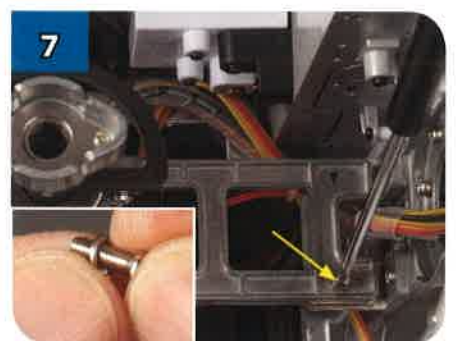
2 Posiziona una rondella sopra la parte posteriore delle staffe di sostegno delle gambe come mostrato, facendo combaciare i fori delle rondelle con i perni e i fori delle staffe.



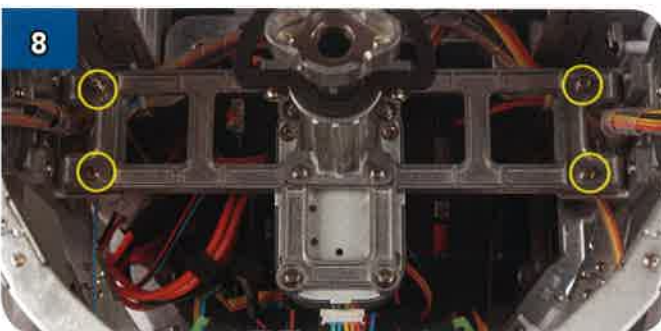
3 Inserisci il gruppo motore della cupola all'interno del telaio con il cavo H-M orientato come in foto e il motore rivolto verso la parte posteriore di R2-D2.



4 Posiziona i piccoli fori alle estremità della piastra di sostegno del motore sui perni delle staffe di supporto delle gambe.



5 Infilare una rondella elastica su una vite da 2,5x8 mm e inserisci la vite (attento a non far cadere la rondella) attraverso il foro indicato nel sostegno del motore e nella staffa.



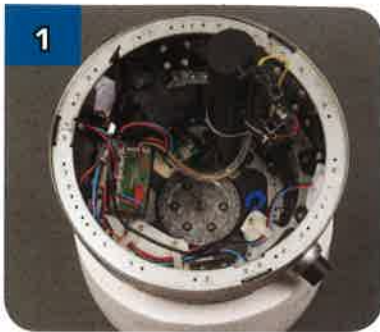
6 Ripeti il passaggio 7 per fissare tutti e quattro gli angoli della piastra di sostegno del motore alle staffe.



7 Prendi il cavo H-M dal motore della cupola e inseriscilo nella presa H-M sulla scheda MCU, assicurandoti che il connettore si inserisca bene.

Monta il telaio a Y

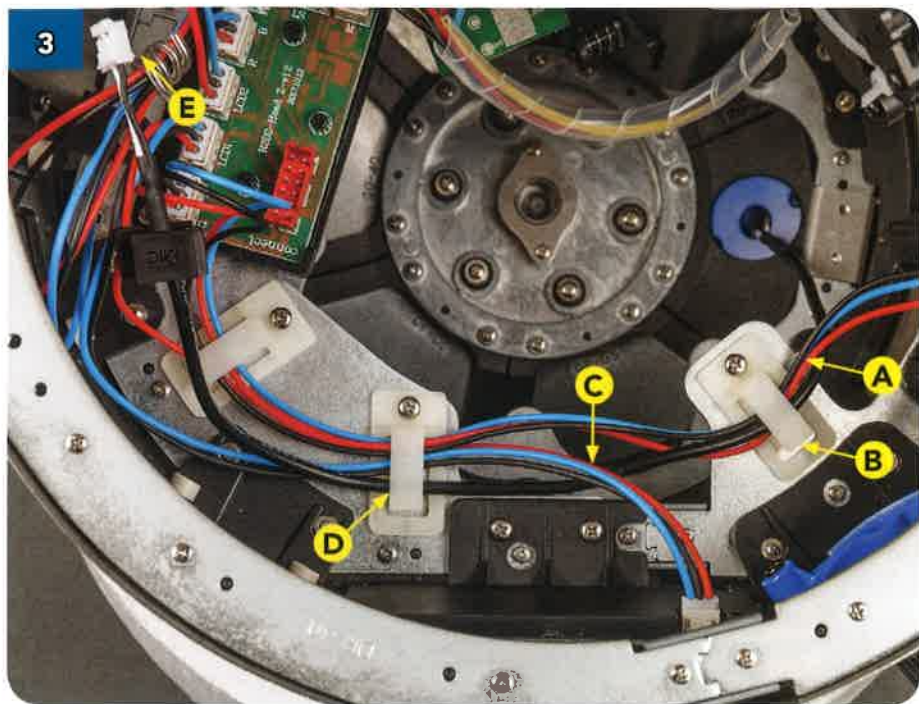
Completa questa fase montando il telaio metallico a Y della Fase 87 sulla parte inferiore della cupola.



1 Capovolgi la cupola sul suo imballaggio in polistirolo per non rovinarla.

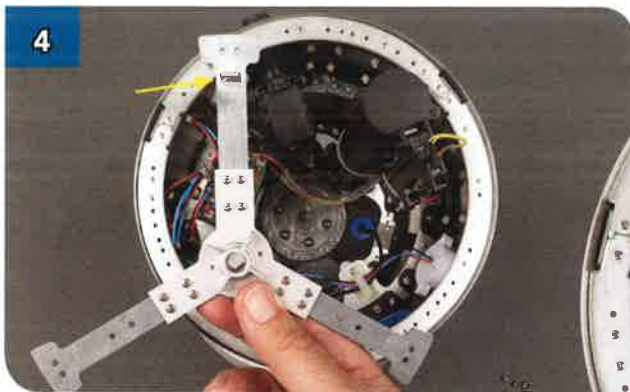


2 Prendi l'estremità del cavo del microfono...

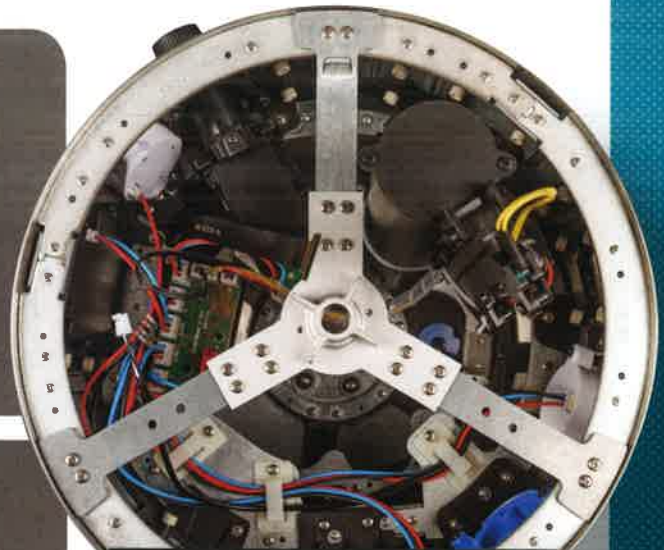


3 ... e passala **sotto** i fili rosso, nero e blu della scheda LED (A), **attraverso** il primo fermacavo (B), quindi **sotto** i successivi fili rosso, nero e blu (C), e infine **attraverso** il fermacavo successivo (D), in modo che il connettore all'estremità del cavo finisca accanto alla scheda elettronica (E).

Ora prendi il telaio a Y e orienta le tre braccia come mostrato nella foto, in modo che il cuneo sporgente (indicato dalla freccia) sia posizionato come in foto.



Posiziona con cura il telaio a Y sull'anello inferiore della cupola e fissa le tre braccia usando sei viti da 2,5x4 mm.



STATO DEL MONTAGGIO

Ecco come appare la parte inferiore della cupola correttamente montata.

**VUOI UN AIUTO NEL MONTAGGIO?
GUARDA QUESTO VIDEO SUL WEB!**

https://youtu.be/jPPN_32t8vE